

ENCUESTA DE CARACTERIZACION
SOCIOECONOMICA NACIONAL

Casen 2003



GOBIERNO DE CHILE
MIDEPLAN

PRINCIPALES RESULTADOS EMPLEO



Presentación

El Ministerio de Planificación y Cooperación, en su calidad de responsable de evaluar la situación socioeconómica así como el impacto de los programas sociales en las condiciones de vida de la población, viene desarrollando -desde hace ya dos décadas- un programa de estudios de caracterización socioeconómica cuyos objetivos son:

- Conocer periódicamente la situación de los hogares y de la población, especialmente de aquella en situación de pobreza y de aquellos grupos definidos como prioritarios por la política social, con relación a aspectos demográficos, de educación, salud, vivienda, ocupación e ingresos.
- Evaluar la cobertura y la distribución del gasto fiscal de los principales programas sociales de alcance nacional entre los hogares según su nivel de ingreso, así como el impacto de este gasto en el ingreso de los hogares y en la distribución del mismo.

A fin de disponer de la información necesaria para estos fines, el Ministerio de Planificación y Cooperación diseña y realiza periódicamente la Encuesta de Caracterización Socioeconómica Nacional (CASEN), desde el año 1985, siendo el año 2003 su más reciente versión.

El principal objetivo de esta encuesta es realizar un diagnóstico de la situación socioeconómica de los hogares y de la población, y evaluar el grado de focalización y el impacto distributivo de los programas sociales de alcance nacional, contribuyendo así al diseño y evaluación de las políticas y programas sociales.

La Encuesta CASEN se plantea también como instrumento de disponibilidad pública, con el objetivo de que esta relevante fuente de información esté al alcance de todas aquellas instituciones que deseen trabajar con su base de datos y obtener descubrimientos, resultados, diagnósticos y observaciones que directa o indirectamente sirvan para el desarrollo socioeconómico de nuestro país.

En este informe ejecutivo, se entregan los principales indicadores de la situación laboral de la población prevaleciente a fines del año 2003 y su comparación con respecto al año 2000.

El análisis de estos temas se realiza por quintil de ingreso. Para construir estos quintiles se ordenaron los hogares en orden creciente, de acuerdo a su nivel de ingreso autónomo per cápita. Luego, se dividió el total de hogares en 5 grupos de igual tamaño, cubriendo cada uno un 20% del total; de modo que el primer grupo (primer quintil) comprende a los hogares de menores ingresos y el último grupo (quinto quintil) representa a los con mayor ingreso per cápita. Algunos indicadores son presentados por decil de ingreso. Para construir estos deciles se ordenaron los hogares en orden creciente, de acuerdo a su nivel de ingreso autónomo per cápita. Luego, se dividió el total de hogares en 10 grupos de igual tamaño, cubriendo cada uno un 10% del total; de modo que el primer grupo (primer decil) comprende a los hogares de menores ingresos y el último grupo (décimo decil) representa a los con mayor ingreso per cápita.

PRINCIPALES RESULTADOS CASEN 2003 - EMPLEO

TRAYECTORIA LABORAL

En el año 2003, la Encuesta CASEN incorporó un conjunto de preguntas que permiten tener una visión más precisa de la dinámica laboral y de los factores que determinan los cambios en la situación ocupacional de las personas.

Estas preguntas consultan a la población de 15 años y más sobre su situación ocupacional en el año 2000, lo cual permite comparar con su situación en el año 2003. Además se indaga sobre el número de empleos que tuvieron entre el 2000 y el 2003 y las razones para dejar su último trabajo, entre otros temas.

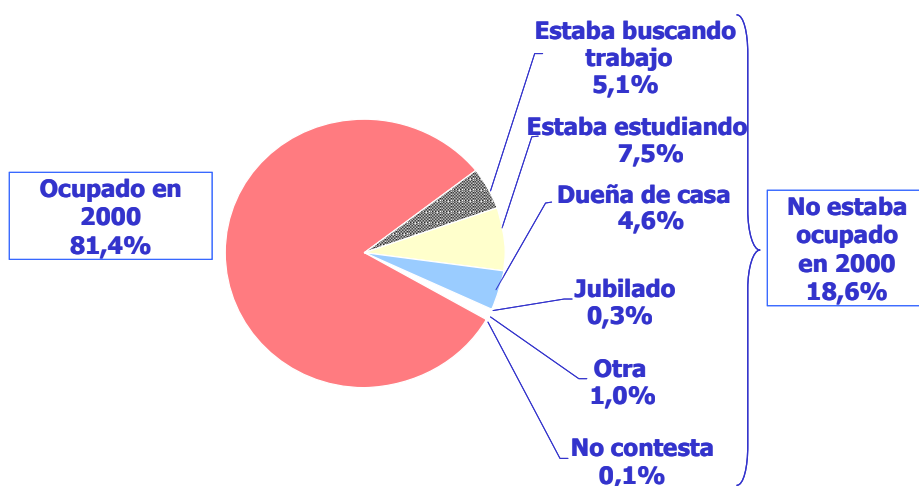
MAS DE UN MILLON DE PERSONAS QUE NO ESTABAN OCUPADAS EN 2000 PASARON A ESTAR OCUPADAS EN EL 2003

Entre el año 2000 y el 2003 más de 1 millón de personas encontraron una ocupación. En efecto, un 18,6% del total de ocupados en el año 2003 tenía una situación distinta en el año 2000. De ellos, la proporción más importante son jóvenes que se encontraban estudiando en el año 2000 y que se incorporaron al mercado del trabajo entre ese año y el 2003 (7,3%), le siguen en importancia las personas que estaban buscando trabajo en el año 2000 (5,1%) y un significativo porcentaje que en el 2000 eran dueñas de casa y que en el 2003 pasaron a estar ocupadas (4,6%).

Al comparar la situación entre hombres y mujeres se aprecia que el porcentaje de ocupados que no estaban en esa situación en el año 2000 es mayor en la mujeres (25,9%) que en los hombres (14,3%).

Grafico 1

Ocupados en 2003 según actividad que realizaban en 2000 (porcentaje)



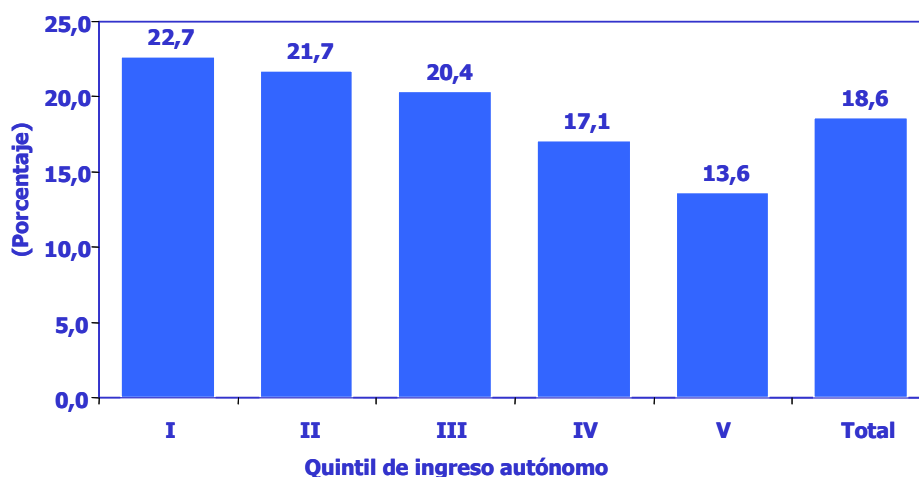
MIDEPLAN, División Social, a partir de Encuesta CASEN 2003

CASI UN 23% DE LOS OCUPADOS DEL PRIMER QUINTIL ENCONTRARON SU ACTUAL EMPLEO EN LOS ÚLTIMOS TRES AÑOS

El porcentaje de ocupados que se encontraba en una situación diferente en 2000 se eleva a 22,7% en el primer quintil y baja sucesivamente hasta llegar a 13,6% en el quinto quintil. Lo anterior significa que casi un 23% de los ocupados del primer quintil encontraron su actual empleo en los últimos 3 años. Un porcentaje importante de ellos estaba buscando trabajando (9,1%) y otro porcentaje significativo eran dueñas de casa (6,5%).

Gráfico 2

Ocupados en 2003 que no estaban trabajando en 2000 por quintil de ingreso (porcentaje)

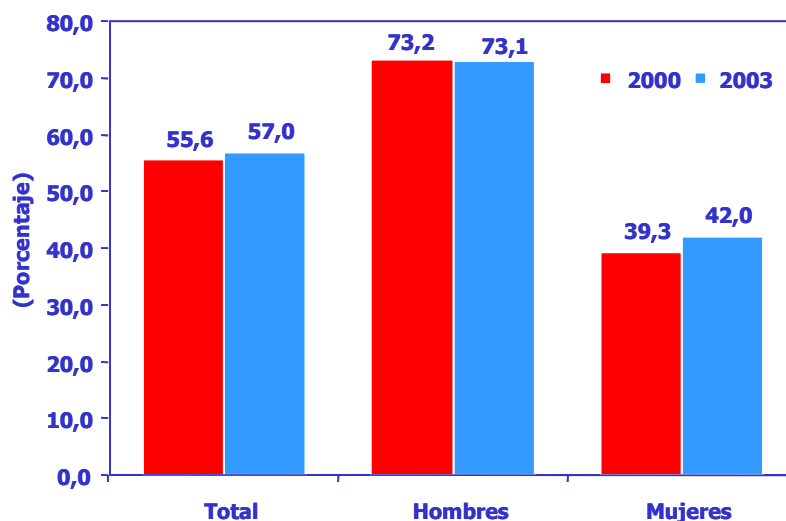


MIDEPLAN, División Social, a partir de Encuesta CASEN 2003

AUMENTA LA TASA DE PARTICIPACION DEBIDO A UNA IMPORTANTE INCORPORACIÓN DE MUJERES AL MERCADO LABORAL

La tasa de participación en el mercado laboral aumentó desde 55,6% en el año 2000 a 57,0% en el 2003. En particular, la tasa de participación de las mujeres experimentó un significativo crecimiento de 2,7 puntos porcentuales, pasando de 39,3% a 42,0% entre los años 2000 y 2003. Este aumento se explica por la incorporación, en el período, de cerca de 300 mil mujeres al mercado del trabajo.

Gráfico 3
Tasa de participación 2000-2003, Hombres y Mujeres
(Porcentaje)

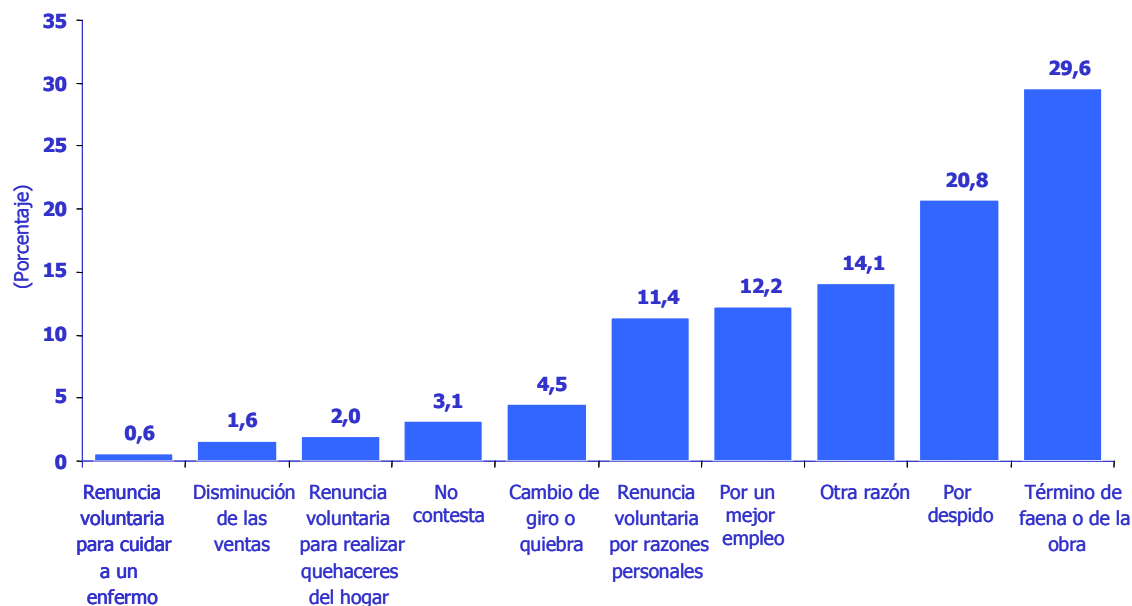


MIDEPLAN, División Social, a partir de Encuesta CASEN 2003

LAS RAZONES MAS FRECUENTES PARA DEJAR EL ULTIMO TRABAJO SON EL DESPIDO O EL TERMINO DE FAENA O DE LA OBRA

El término de faena o de la obra explica casi el 30% de las razones para dejar el último trabajo, mientras que el despido fue mencionado en más del 20% de los casos. Razones de carácter voluntario como un mejor empleo o renuncia voluntaria por razones personales alcanzan también importancia. En conjunto estas razones representaron más del 20% de los motivos para dejar el último empleo.

Gráfico 4
Razones para dejar el último empleo
(porcentaje)



MIDEPLAN, División Social, a partir de Encuesta CASEN 2003

LAS RAZONES PARA DEJAR EL ÚLTIMO TRABAJO PRESENTAN DIFERENCIAS IMPORTANTES ENTRE QUINTILES DE INGRESO

La principal razón para dejar el trabajo cambia considerablemente entre quintiles de ingreso. Para los tres primeros quintiles, la principal razón es el término de faena o de la obra. Esta razón pierde importancia para las personas del cuarto y quinto quintil, para quienes son más relevantes el despido y el cambio por un mejor empleo, respectivamente.

Cuadro 1
Razones para dejar el último trabajo por quintil
(en porcentaje)

¿Por qué razón dejó el último trabajo?	I	II	III	IV	V	Total
Por despido	20,0	22,8	21,8	21,1	16,4	20,8
Cambio de giro o quiebra	4,2	4,6	4,3	4,2	6,0	4,5
Disminución de las ventas	1,5	1,6	1,4	1,7	1,8	1,6
Término de faena o de la obra	42,1	32,3	27,1	20,7	13,5	29,6
Renuncia voluntaria para realizar quehaceres del hogar	1,8	1,9	2,3	2,3	1,9	2,0
Renuncia voluntaria para cuidar a un enfermo	0,7	0,7	0,6	0,4	0,2	0,6
Por un mejor empleo	5,9	10,2	12,0	17,0	23,9	12,2
Renuncia voluntaria por razones personales	9,2	10,2	12,3	12,7	15,3	11,4
Otra razón	11,8	12,5	14,6	16,7	17,7	14,1
No contesta	2,7	3,1	3,7	3,2	3,2	3,1
Total	100,0	100,0	100,0	100,0	100,0	100,0

MIDEPLAN, División Social, a partir de Encuesta CASEN 2003

LA RENUNCIA VOLUNTARIA ES MUCHO MAS FRECUENTE ENTRE LAS MUJERES

Entre hombres y mujeres se observan diferencias importantes en las razones para dejar el trabajo. Para los hombres, la principal razón es el término de faena o de la obra, que fue mencionada en el 36,7% de los casos, seguida por el despido con el 20,5%. Para las mujeres, en cambio, la razón principal es el despido (21,1%) y adquiere relevancia la renuncia voluntaria por distintas razones, con una frecuencia cercana al 26,2%.

Cuadro 2
Razones para dejar el último trabajo por sexo
(en porcentaje)

¿Por qué razón dejó el último trabajo?	Hombre	Mujer	Total
Por despido	20,5	21,1	20,7
Cambio de giro o quiebra	4,6	4,3	4,5
Disminución de las ventas	1,5	1,7	1,6
Término de faena o de la obra	36,7	15,5	29,5
Renuncia voluntaria para realizar quehaceres del hogar	0,4	5,0	2,0
Renuncia voluntaria para cuidar a un enfermo	0,2	1,3	0,6
Por un mejor empleo	12,4	12,5	12,4
Renuncia voluntaria por razones personales	7,0	19,9	11,4
Otra razón	13,3	15,7	14,1
No contesta	3,3	3,0	3,2
Total	100,0	100,0	100,0

MIDEPLAN, División Social, a partir de Encuesta CASEN 2003

TIPO DE EMPLEO Y SITUACIÓN CONTRACTUAL

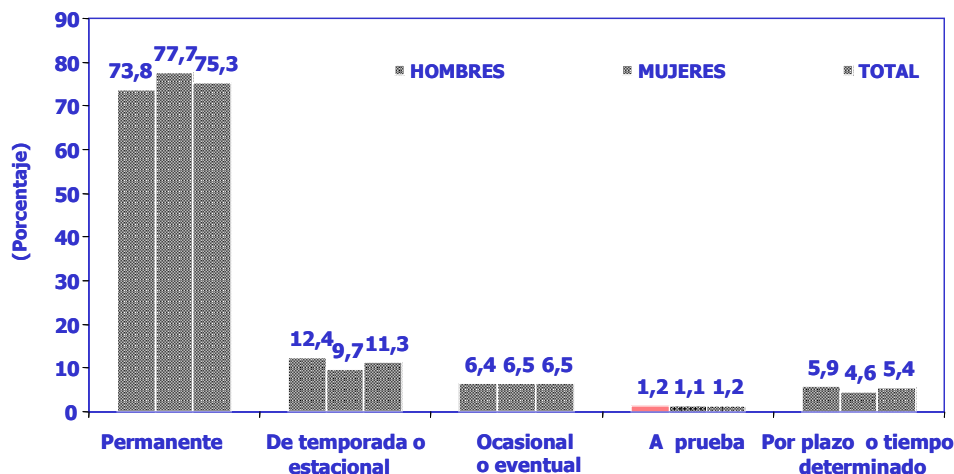
LA MAYOR PARTE DE LOS ASALARIADOS TIENE UN EMPLEO PERMANENTE

El año 2003, el 75%, de los asalariados¹, es decir, más de 3 millones de personas, tenía un empleo permanente, mientras que un 11% tenía un empleo de temporada o estacional. El porcentaje restante correspondía a empleos ocasionales (6,5%) o por plazo determinado (5,4%).

La distribución de los tipos de empleo no presenta diferencias importantes entre hombres y mujeres aunque las mujeres presentan una leve ventaja en la proporción de empleos permanentes y una menor proporción de empleos de temporada o estacionales.

¹ Se consideran asalariados a los empleados y obreros del sector público o privado y al servicio doméstico. Este grupo representa el 73% de los ocupados.

Gráfico 5
Asalariados por tipo de empleo en 2003, Hombres y Mujeres
(porcentaje)

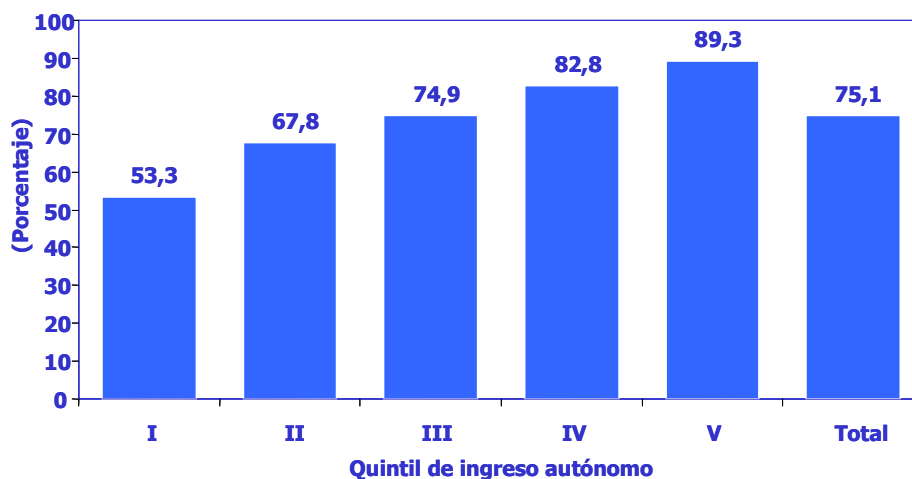


MIDEPLAN, División Social, a partir de Encuesta CASEN 2003

LA PROPORCION DE ASALARIADOS CON EMPLEO PERMANENTE ES MÁS BAJA EN LOS QUINTILES DE MENORES INGRESOS

El porcentaje de asalariados con un empleo permanente varía significativamente entre los quintiles de ingreso, observándose una menor proporción en los quintiles de más bajos ingresos. Para el primer quintil, sólo el 53% de los empleos asalariados eran permanentes mientras que para el quinto quintil casi el 90% era permanente.

Gráfico 6
Asalariados con empleo permanente en 2003 por quintil de ingreso
(porcentaje)



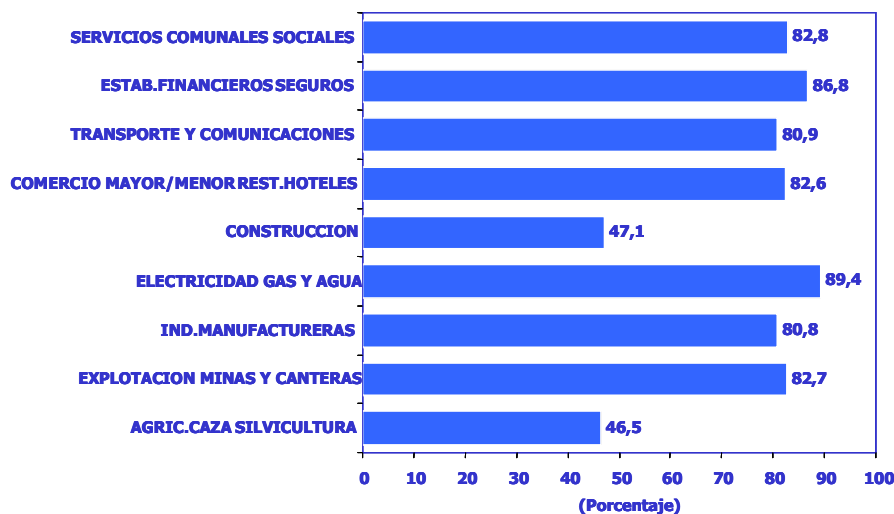
MIDEPLAN, División Social, a partir de Encuesta CASEN 2003

EN LA MAYORIA DE LAS RAMAS DE ACTIVIDAD LOS EMPLEOS PERMANENTES SUPERAN EL 80%

Los empleos de temporada o estacionales se concentran en la agricultura y en la construcción, donde el 45,5% y 47,1% de los empleos, respectivamente, son de este tipo. En las restantes ramas de actividad, más del 80% de los empleos son de tipo permanente. Las ramas de actividad que ofrecen una mayor proporción de empleos permanentes son los establecimientos financieros y los servicios de electricidad, gas y agua.

Gráfico 7

Asalariados con empleo permanente en 2003 por rama de actividad (porcentaje)

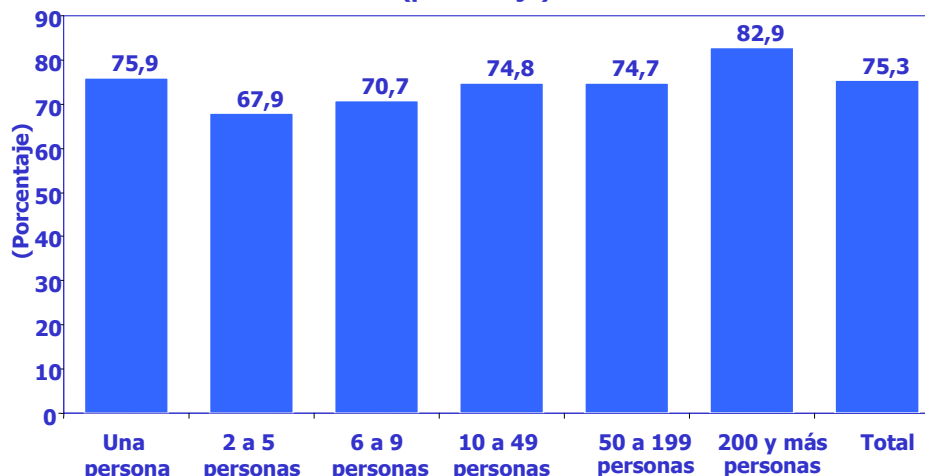


MIDEPLAN, División Social, a partir de Encuesta CASEN 2003

EL PORCENTAJE DE EMPLEOS PERMANENTES AUMENTA CON EL TAMAÑO DE LA EMPRESA

El porcentaje de empleos permanentes en las empresas de 2 a 5 personas llega a 67,9% mientras que los empleos eventuales u ocasionales representan el 14%. En las empresas de 200 y más ocupados, en cambio, los empleos permanentes llegan hasta 82,9% y los empleos eventuales se reducen a 2,3%. En las empresas unipersonales, que corresponden al servicio doméstico, el 75,9% de los empleos son permanentes.

Gráfico 8
Asalariados con empleo permanente en 2003 por tamaño de la empresa (porcentaje)

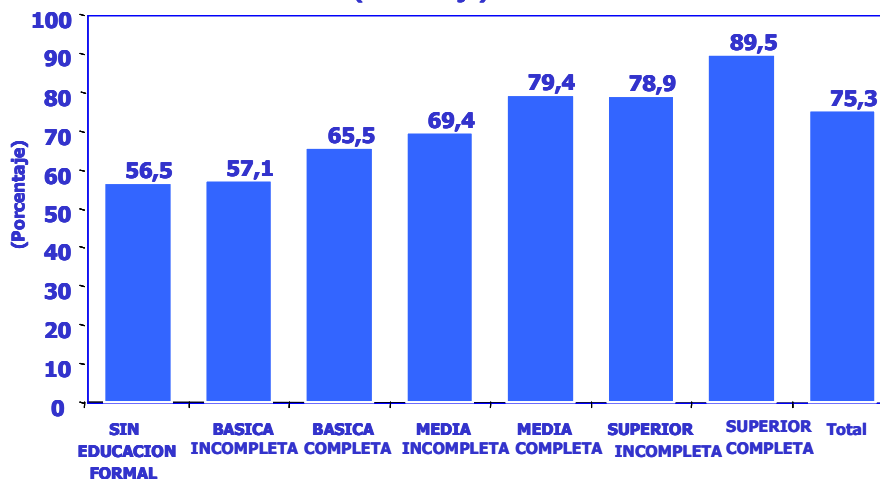


MIDEPLAN, División Social, a partir de Encuesta CASEN 2003

LA PROBABILIDAD DE ACCEDER A UN EMPLEO PERMANENTE AUMENTA CON EL NIVEL DE ESCOLARIDAD

Para las personas que no tiene educación formal o sólo han alcanzado enseñanza básica incompleta la probabilidad de tener un empleo permanente se ubica en torno al 57%. Este valor sube consistentemente con el nivel educacional hasta llegar a cerca del 90% para las personas que han completado la educación superior.

Gráfico 9
Asalariados con empleo permanente por nivel educacional , 2003 (Porcentaje)



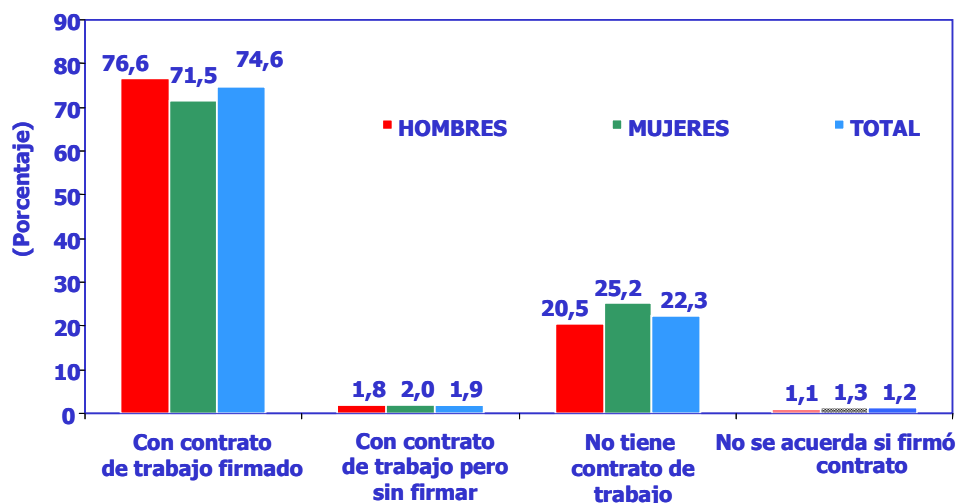
MIDEPLAN, División Social, a partir de Encuesta CASEN 2003

EL 75% DE LOS ASALARIADOS HA FIRMADO CONTRATO DE TRABAJO EN SU ACTUAL EMPLEO

El 75% de los asalariados había firmado contrato en su actual empleo, lo que evidencia un importante nivel de protección de sus derechos laborales. Sin embargo, un 22% de los asalariados no tenía formalmente contrato laboral. Este porcentaje sube a 25% para las mujeres.

Gráfico 10

**Asalariados por situación contractual, hombres y mujeres, 2003
(porcentaje)**



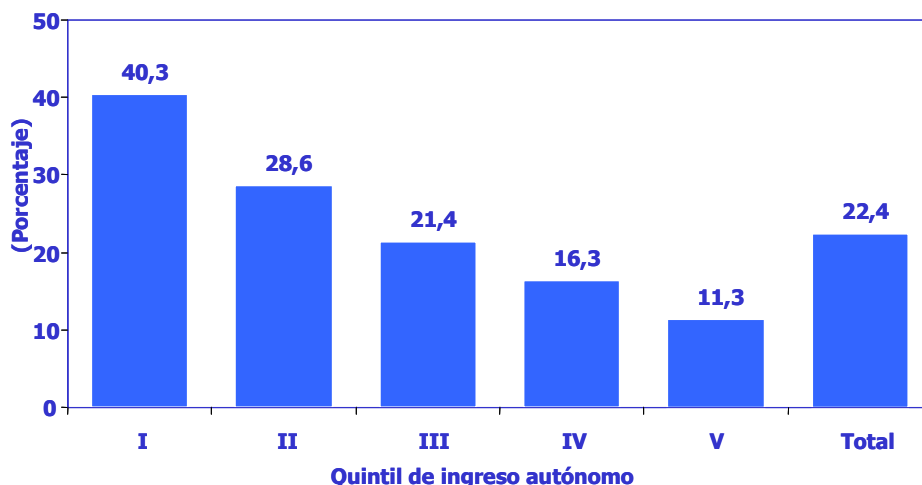
MIDEPLAN, División Social, a partir de Encuesta CASEN 2003

LA PROPORCION DE ASALARIADOS QUE NO TIENE CONTRATO ES MAYOR EN LOS QUINTILES DE MENORES INGRESOS

El porcentaje de asalariados que no tiene contrato de trabajo disminuye sistemáticamente en la medida que se avanza en los quintiles de ingreso. El mayor porcentaje se registra en el primer quintil, llegando a un 40% de los asalariados de ese grupo. En cambio, de los asalariados pertenecientes al quinto quintil, sólo el 11,3% no tiene contrato en su actual empleo.

Gráfico 11

**Asalariados que no tienen contrato de trabajo por quintil de ingreso, 2003
(porcentaje)**



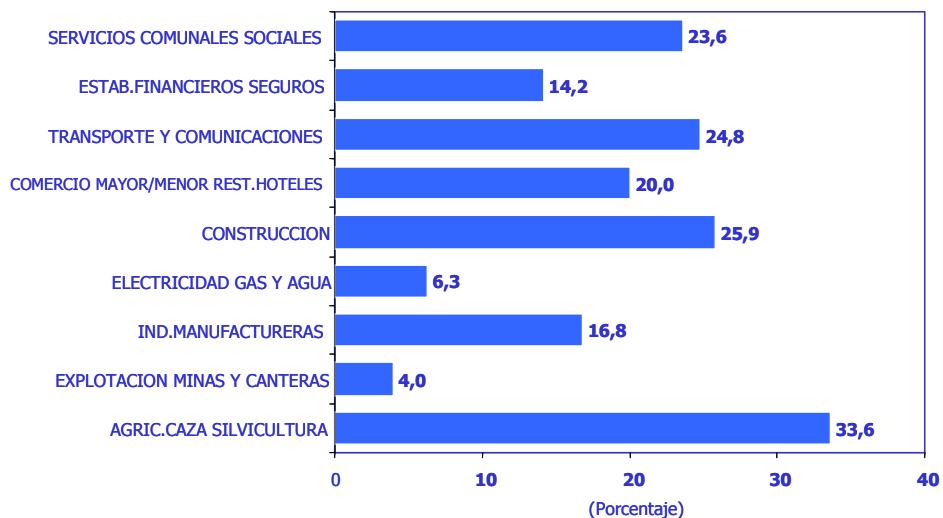
MIDEPLAN, División Social, a partir de Encuesta CASEN 2003

LA PROPORCION DE ASALARIADOS SIN CONTRATO DE TRABAJO PRESENTA UNA GRAN DIVERSIDAD ENTRE RAMAS DE ACTIVIDAD

Las mejores condiciones se presentan en la minería y en los servicios de electricidad, gas y agua, donde sólo el 4% y el 6,3% de los asalariados, respectivamente, no tienen contrato de trabajo. La situación más desfavorable se observa, nuevamente, en la agricultura y en la construcción, ramas en que el 33% y el 26% de los asalariados no tienen contrato.

Gráfico 12

**Asalariados sin contrato de trabajo por rama de actividad 2003
(porcentaje)**

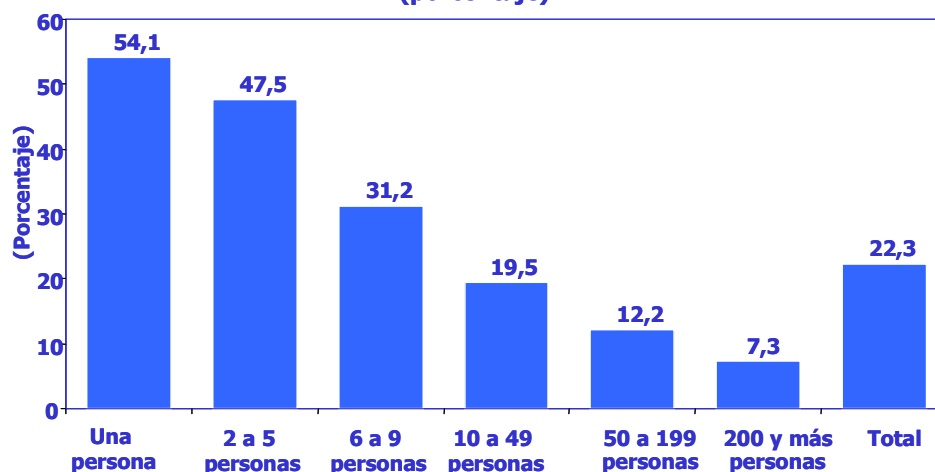


MIDEPLAN, División Social, a partir de Encuesta CASEN 2003

LA PROPORCION DE ASALARIADOS QUE NO TIENE CONTRATO SE REDUCE EN LA MEDIDA QUE AUMENTA EL TAMAÑO DE LA EMPRESA

La mayor proporción de asalariados sin contrato de trabajo se ubica en las empresas unipersonales que corresponde a personas que se desempeñan en el servicio doméstico y donde más del 50% de los asalariados no tiene contrato. Un porcentaje también cercano al 50% de los asalariados de las empresas de 2 a 5 trabajadores se encontraba en la misma situación contractual. El porcentaje baja en las empresas de mayor tamaño hasta llegar a sólo 7,3% en las empresas de más de 200 trabajadores.

Gráfico 13
Asalariados que no tienen contrato de trabajo por tamaño de la empresa, 2003
(porcentaje)



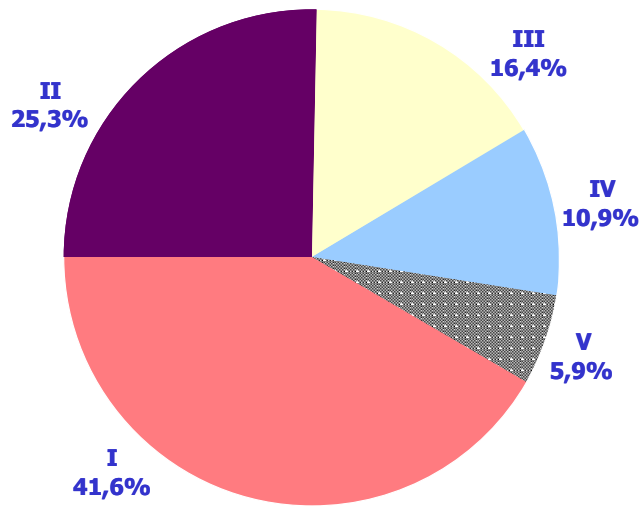
MIDEPLAN, División Social, a partir de Encuesta CASEN 2003

CARACTERIZACION DE LOS DESOCUPADOS

EL DESEMPLEO SE CONCENTRA EN LOS HOGARES MAS POBRES

En el año 2003, las personas que se encontraban desocupadas pertenecían principalmente a los primeros quintiles de ingreso. Aproximadamente el 67% de los desocupados se ubicaban en el 40% más pobre de los hogares. En cambio, sólo el 5,9% de los desocupados pertenecía al 20% más rico.

Gráfico 14
Desocupados por quintil de ingreso, 2003

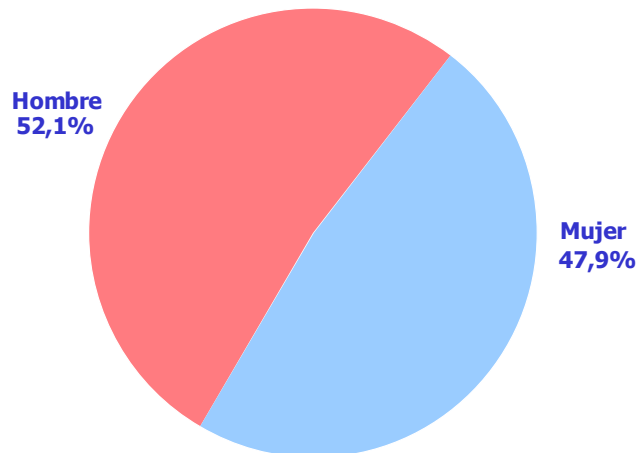


MIDEPLAN, División Social, a partir de Encuesta CASEN 2003

LA MAYOR PARTE DE LOS DESOCUPADOS SON HOMBRES

En el año 2003, los hombres representaban cerca del 52,1% de los desocupados, mientras que las mujeres representaban el 47,9% restante. Sin embargo, debe tenerse presente que hombres y mujeres representan 62% y 38%, respectivamente, en la fuerza de trabajo.

Gráfico 15
Desocupados por sexo, 2003

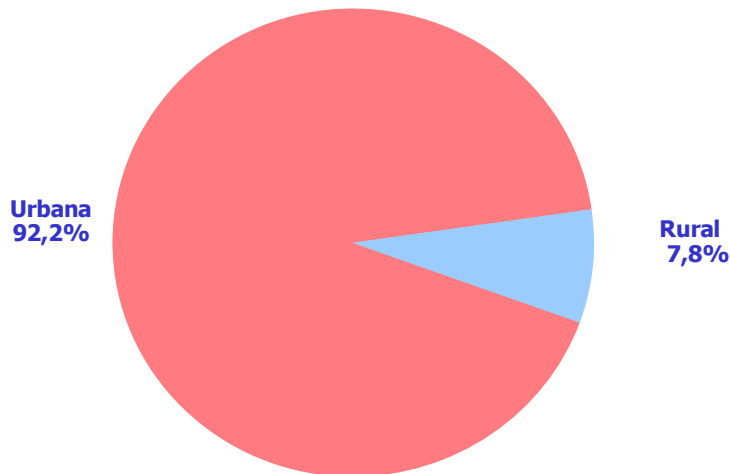


MIDEPLAN, División Social, a partir de Encuesta CASEN 2003

EL DESEMPLEO ESTA LOCALIZADO PRINCIPALMENTE EN LAS ZONAS URBANAS

En el año 2003, la distribución por zonas de los desocupados indica que el 92,2% de ellos se ubicaba en las zonas urbanas y el 7,8% restante, en las zonas rurales. Estos porcentajes se comparan con la distribución de la población total que corresponde a 86,5% y 13,5% para las zonas urbanas y rurales, respectivamente.

Gráfico 16
Desocupados por zona, 2003

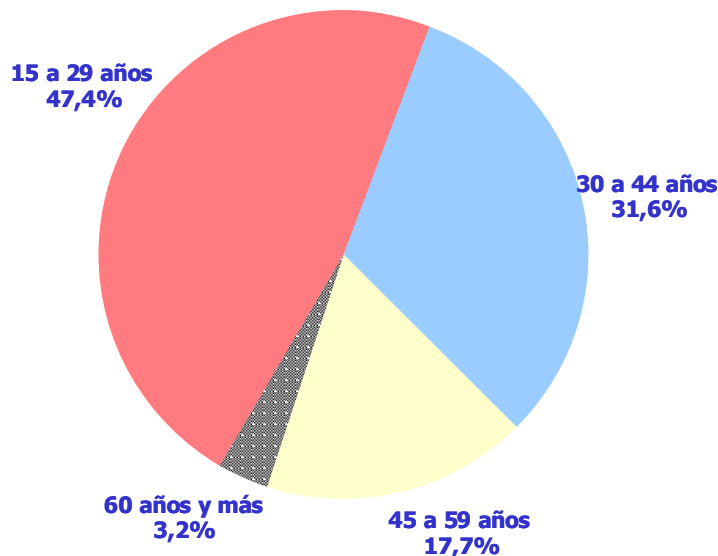


MIDEPLAN, División Social, a partir de Encuesta CASEN 2003

CERCA DEL 50% DE LOS DESOCUPADOS SON MENORES DE 30 AÑOS

El 47,4% de los desocupados es menor de 30 años. La proporción en el total de desocupados disminuye en los sucesivos tramos de edad. Los siguientes tramos de edad representan el 31,6%, 17,7% y 3,2% del total de desocupados, respectivamente.

Gráfico 19
Desocupados por tramo de edad, 2003

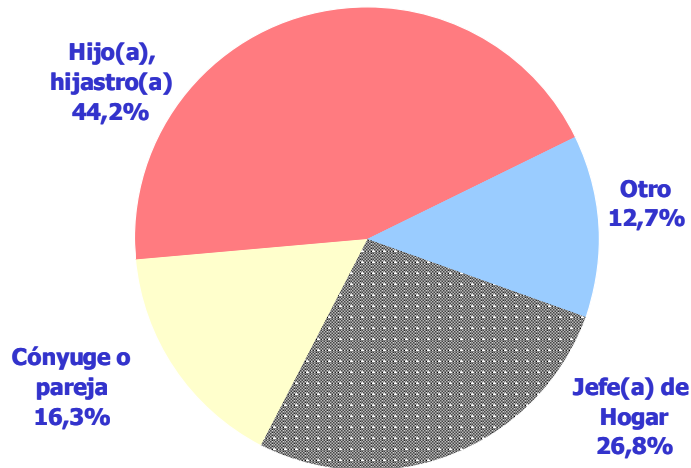


MIDEPLAN, División Social, a partir de Encuesta CASEN 2003

MAS DEL 40% DE LOS DESOCUPADOS SON HIJOS DEL JEFE DE HOGAR

EL 44,2% de los desocupados son hijos del jefe de hogar, este porcentaje es concordante con la proporción de menores de 30 años. Los jefes representan sólo el 26,8% del total de desocupados. En tercer lugar se ubican los cónyuges que representan el 16,3% del total.

Gráfico 17
Desocupados por parentesco con el jefe de hogar
2003

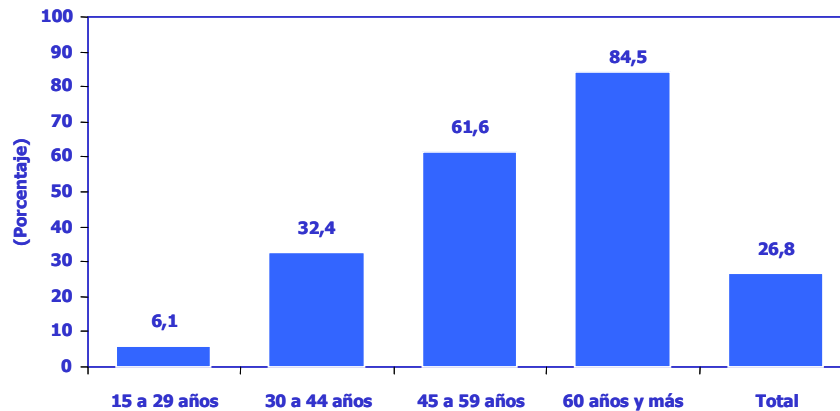


MIDEPLAN, División Social, a partir de Encuesta CASEN 2003

SOLO EL 6,1% DE LOS DESOCUPADOS ENTRE 15 A 29 AÑOS SON JEFES O JEFAS DE HOGAR

El porcentaje de jefes de hogar aumenta en los grupos de mayor edad. Entre los desocupados menores de 30 años, sólo el 6,1% es jefe de hogar. Este porcentaje se eleva a 32,4% para los desocupados de entre 30 y 44 años hasta llegar al 85% entre los mayores de 60 años.

Gráfico 18
Desocupados jefes de hogar por tramo de edad, 2003
(Porcentaje)

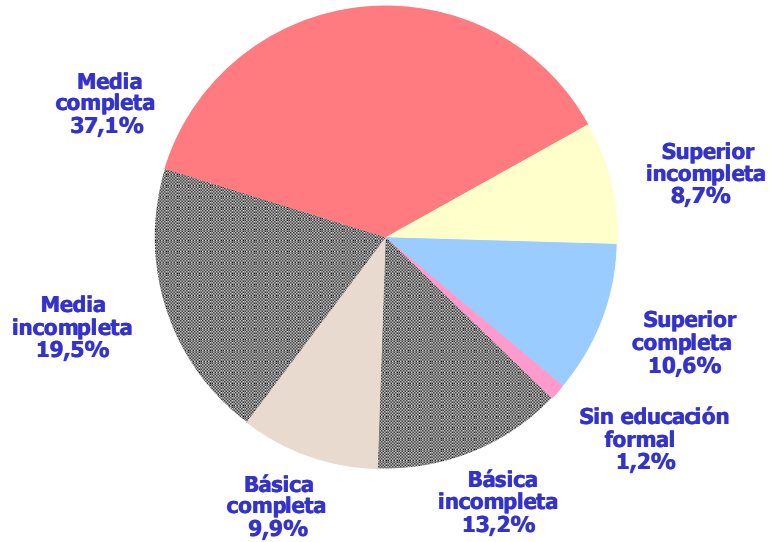


MIDEPLAN, División Social, a partir de Encuesta CASEN 2003

CERCA DEL 45% DE LOS DESOCUPADOS NO HAN COMPLETADO LA EDUCACIÓN MEDIA

El 43,8% de los desocupados tiene un nivel educacional equivalente a educación media incompleta o inferior. De este porcentaje el 23% había alcanzado básica completa o menos.

Gráfico 20
Desocupados por nivel educacional, 2003



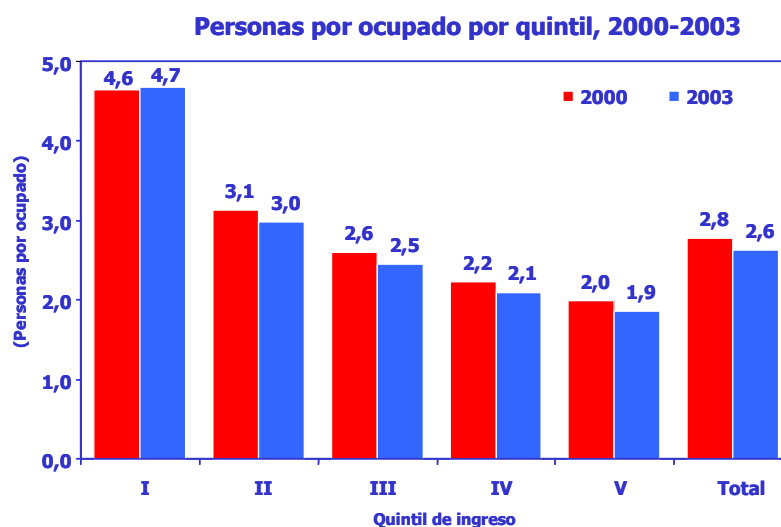
MIDEPLAN, División Social, a partir de Encuesta CASEN 2003

OCUPADOS EN EL HOGAR

SE REDUCE LA TASA DE DEPENDENCIA EN EL HOGAR

Una menor tasa de dependencia implica que un número menor de miembros del hogar dependen de los ingresos que perciben los miembros ocupados del hogar. Entre el año 2000 y el 2003, la tasa de dependencia se redujo de 2,8 a 2,6 personas. Este comportamiento se repite en todos los quintiles, excepto en el primero donde se registra un leve aumento. De esta forma se mantiene la diferencia en el número de personas por ocupado entre los quintiles, pasando de 4,7 personas en el primer quintil a sólo 1,9 personas por cada ocupado en quinto quintil.

Gráfico 21

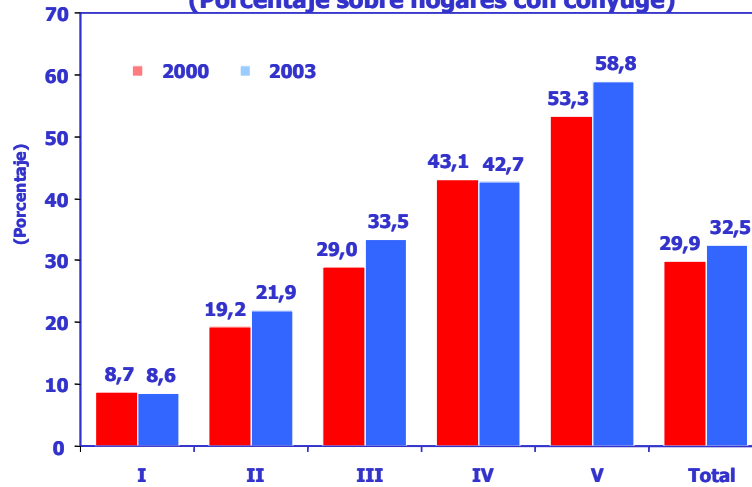


MIDEPLAN, División Social, a partir de Encuesta CASEN años respectivos

AUMENTA EL PORCENTAJE DE HOGARES DONDE TRABAJAN AMBOS CONYUGES

Entre el año 2000 y el 2003, el porcentaje de hogares donde están ocupados ambos cónyuges aumentó de 29,9% a 32,5%. Los hogares donde ambos cónyuges trabajan tienen una menor probabilidad de ubicarse en los quintiles de menores ingresos. En el primer quintil el porcentaje de hogares con ambos cónyuges trabajando llega a 8,6%, se eleva sobre el 20% en los hogares del segundo quintil y llega casi al 60% en el quinto quintil.

Gráfico 22
Hogares con ambos cónyuges ocupados por quintil
(Porcentaje sobre hogares con cónyuge)



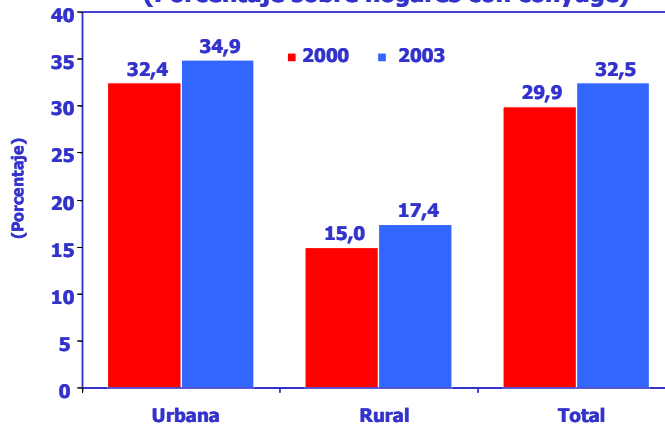
MIDEPLAN, División Social, a partir de Encuesta CASEN años respectivos

AUMENTA EL PORCENTAJE DE HOGARES DONDE TRABAJAN AMBOS CÓNYUGES EN LAS ZONAS URBANAS Y RURALES

El porcentaje de hogares donde están ocupados ambos cónyuges en las zonas rurales es prácticamente la mitad que en las zonas urbanas, alcanzando valores de 34,9% y 17,4%, respectivamente. Sin embargo, entre el año 2000 y el 2003, el mayor aumento relativo de hogares con ambos cónyuges se registró en las zonas rurales lo que permitió mejorar los ingresos de esos hogares.

Gráfico 23

Hogares con jefe y cónyuge ocupados por zona
(Porcentaje sobre hogares con cónyuge)



MIDEPLAN, División Social, a partir de Encuesta CASEN años respectivos

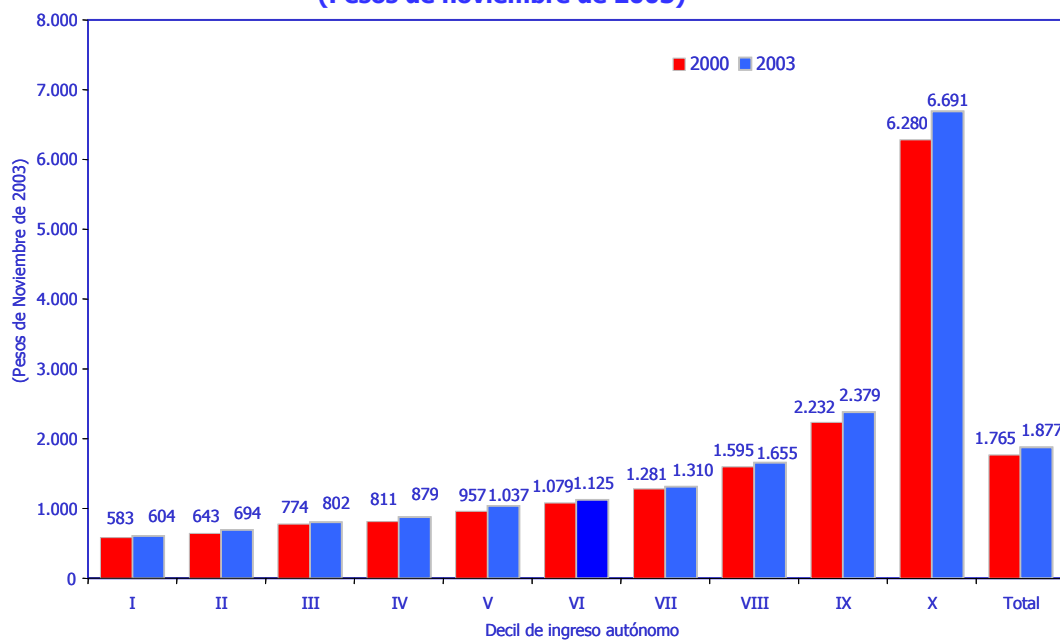
INGRESOS DE LA OCUPACIÓN PRINCIPAL

AUMENTAN LOS INGRESOS DE LA OCUPACIÓN PRINCIPAL

Entre el año 2000 y el 2003, el ingreso por hora de los ocupados aumentó en 6,4% en términos reales, pasando de 1.752 a 1.864 pesos de Noviembre de 2003.

El ingreso promedio por hora de la ocupación crece progresivamente en todos deciles, pasando de un valor de \$600 en el primero a \$6.700 en el décimo, es decir una diferencia superior a las 10 veces. El mayor crecimiento en el ingreso por hora de la ocupación principal se produce entre el IX y el X decil.

Gráfico 24
Ingreso por hora de la ocupación principal, 2000 y 2003
(Pesos de noviembre de 2003)



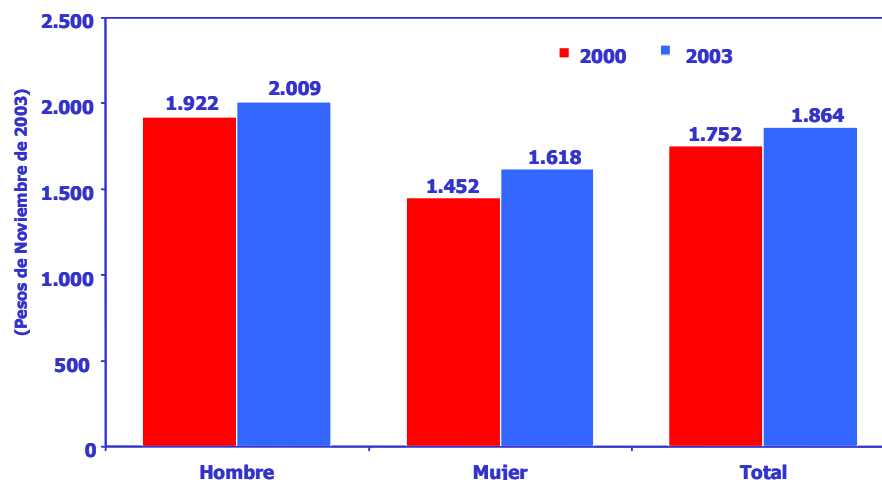
* Se excluye el servicio doméstico puertas adentro y su núcleo familiar MIDEPLAN, División Social, a partir de Encuesta CASEN años respectivos

LAS MUJERES REGISTRAN UN INCREMENTO EN SU INGRESO POR HORA MAYOR QUE LOS HOMBRES

El ingreso por hora se incrementó para hombres y mujeres pero el aumento más significativo lo obtuvieron las mujeres. Se mantiene, sin embargo, una importante brecha salarial entre hombres y mujeres, con un ingreso promedio un 24% superior para los hombres.

Gráfico 25

**Ingreso por hora de la ocupación principal, hombres y mujeres, 2000 y 2003
(Pesos de Noviembre de 2003)**



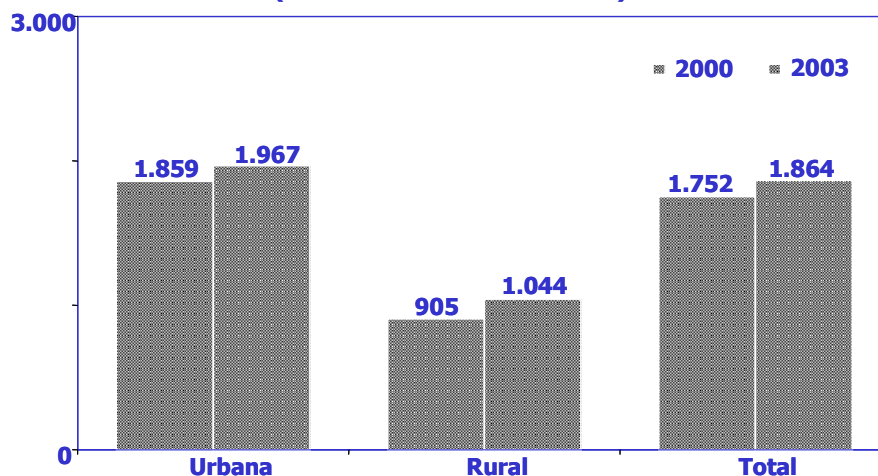
MIDEPLAN, División Social, a partir de Encuesta CASEN años respectivos

EL INGRESO DE LA OCUPACIÓN PRINCIPAL AUMENTA MAS EN LA ZONA RURAL

El ingreso promedio por hora de la ocupación principal aumentó en ambas zonas aunque se observa un cambio más favorable para las zonas rurales. El salario por hora, sin embargo, continúa siendo significativamente inferior en las zonas rurales debido principalmente a la importancia que tiene el trabajo agrícola en estas zonas.

Gráfico 26

**Ingreso por hora de la ocupación principal por zona, 2000 y 2003
(Pesos de Noviembre de 2003)**

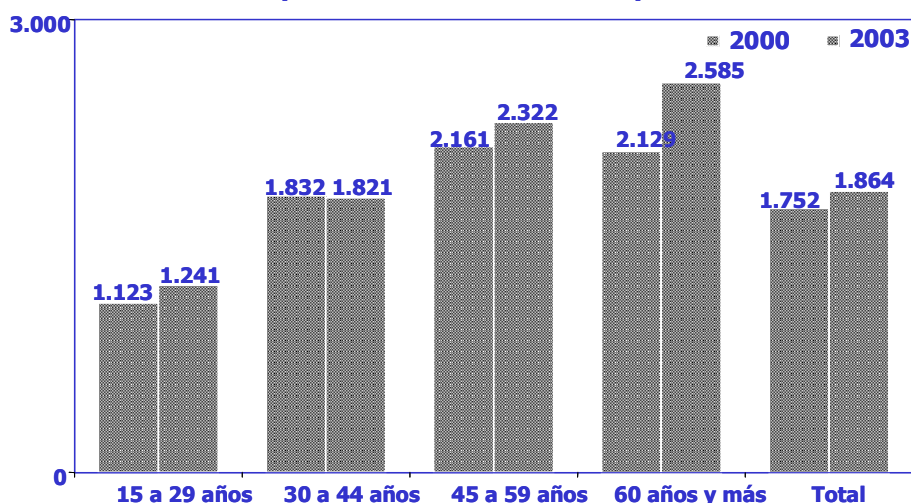


MIDEPLAN, División Social, a partir de Encuesta CASEN años respectivos

LOS JÓVENES OBTIENEN UN IMPORTANTE CRECIMIENTO DE SUS INGRESOS

Como es habitual el ingreso de la ocupación principal tiende a aumentar con la edad de los ocupados. Entre el año 2000 y el 2003, los jóvenes obtuvieron un incremento superior al 10% el ingreso por hora de la ocupación principal. Un aumento aun más significativo logran las personas mayores de 60 años. El grupo de 30 a 44 años, mantiene entre el 2000 y el 2003 su ingreso promedio por hora.

Gráfico 27
Ingreso por hora de la ocupación principal por tramo de edad, 2000 y 2003
(Pesos de Noviembre de 2003)

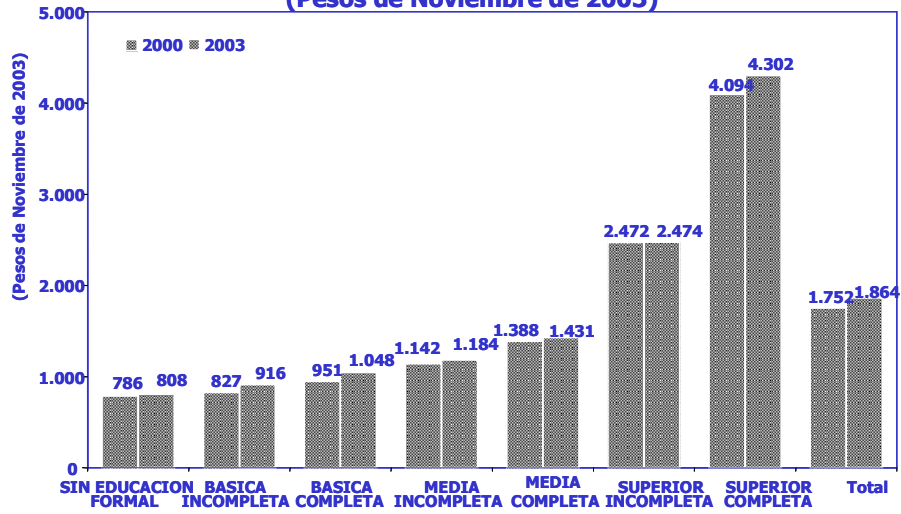


MIDEPLAN, División Social, a partir de Encuesta CASEN años respectivos

LOS INGRESOS DE LA OCUPACIÓN PRINCIPAL AUMENTAN CON EL NIVEL EDUCACIONAL

Entre el año 2000 y el 2003, todos los niveles educacionales vieron incrementados sus ingresos de la ocupación principal. Los datos también muestran que los ingresos del trabajo se incrementan sistemáticamente en la medida que las personas aumentan su nivel educacional. Particularmente, quienes alcanzan educación superior completa reciben un ingreso promedio un 70% superior a quienes sólo alcanzan ese nivel incompleto. A su vez, éstos reciben un 70% más de ingresos en la ocupación principal que quienes sólo completan la enseñanza media.

Gráfico 28
Ingreso por hora de la ocupación principal por nivel educacional,
2000 y 2003
(Pesos de Noviembre de 2003)



MIDEPLAN, División Social, a partir de Encuesta CASEN años respectivos

Ficha técnica Encuesta CASEN 2003

Marco Muestral: El marco muestral de la Encuesta CASEN se basa en los antecedentes del último Censo de Población y Vivienda de 2002, en cuanto a material cartográfico, así como información de población y vivienda.

Tipo de Muestreo: El tipo de muestreo es estratificado de tipo geográfico. El país se dividió en 553 estratos y se extendió como tal a la conjunción de división política – administrativa (comuna o agrupación de comunas) y área geográfica (urbano / rural). La implicancia de contar con un mayor número de estratos en la Encuesta CASEN es que se logra obtener una mayor dispersión de la muestra lo que conlleva a lograr una mejor precisión de los resultados.

Muestra Fijada: 68.400 viviendas, distribuidas en 302 comunas
Hogares entrevistados: 68.150
Información acerca de: 272.000 personas.

Universo: La encuesta representa a la población que habita en hogares particulares del país, se excluye las zonas de difícil acceso.

Fecha de levantamiento de la Encuesta: Entre el 8 de noviembre y el 20 de diciembre del 2003. Las fechas escogidas para la aplicación en terreno son relevantes, para comparar resultados con las muestras anteriores.

El siguiente cuadro detalla la muestra a nivel regional.

Regiones	Muestra Fijada			Hogares Entrevistados
	Viviendas	Comunas Auto-representadas	Total Comunas en la muestra	
Tarapacá	2.400	10	10	2.264
Antofagasta	1.865	8	8	1.853
Atacama	1.910	9	9	1.929
Coquimbo	3.215	15	15	3.198
Valparaíso	7.820	36	36	7.458
Metropolitana	13.820	52	52	13.738
O' Higgins	3.245	13	21	3.297
Maule	6.340	30	30	6.403
Bío Bío	11.330	52	52	11.401
Araucanía	6.480	31	31	6.475
Los Lagos	8.175	40	40	8.386
Aisén	900	2	5	929
Magallanes	900	3	3	822
Total País	68.400	302	312	68.153

MIDEPLAN, División Social

Representatividad de la Encuesta CASEN: La Encuesta CASEN, tiene en la actualidad representatividad nacional, regional y por zona (urbano y rural). Es importante mencionar que durante el año 2003 aumentó el total de comunas representadas desde 286 a 302.

Errores de Muestreo: Considerando la muestra efectiva antes mencionada, el porcentaje de error muestral a nivel de hogares aproximado considerando máxima varianza es:

Area Geográfica	Error Muestreo
Urbana	0.5
Rural	0.8
Total	0.4

Factor de Expansión: De acuerdo con el diseño de la investigación, corresponde aplicar un factor de expansión a cada hogar y persona seleccionada, que depende del número de viviendas que tiene el conglomerado geográfico y el número de conglomerados que tiene el estrato. Los factores de expansión incluyen un ajuste de población a nivel de comuna y zona (urbana-rural) para aumentar la precisión de las estimaciones.

Este factor se puede interpretar como la cantidad de personas en la población, que representa una persona en la muestra.

La estimación de un total dado para una variable se obtiene, primero, multiplicando el valor de la variable en cada persona por su factor de expansión y luego, sumando todas las personas de la muestra.

En esta versión no se pudo contar con la proyección poblacional actualizada al Censo 2002, por lo tanto se utilizó la estimación de la población a noviembre de 2003, basado en el Censo 1992. Por este motivo, y con el objeto de resguardar el bajo porcentaje de error muestral, se entregarán durante 2004 sólo estimaciones a nivel nacional, urbano/rural y regional, teniendo éstas carácter de preliminar.

Definición de Urbano Rural:

Área Urbana: Conjunto de viviendas concentradas con más de 2.000 habitantes o entre 1.001 y 2.000 habitantes, con el 50% de su población económicamente activa, dedicada a actividades secundarias y/o terciarias.

Área Rural: Conjunto de viviendas concentradas o dispersas con 1.000 habitantes o menos o entre 1.001 y 2.000 habitantes, con menos del 50% de su población económicamente activa, dedicada a actividades secundarias y/o terciarias.

Ajuste de Ingresos:

Como una forma de mejorar los problemas provenientes de errores de respuesta, en particular por omisión y subdeclaración, se procedió a realizar un ajuste de ingresos utilizando las Cuentas Nacionales preparadas por el Banco Central de Chile. Dado el cambio de año base en el cálculo de las cuentas, adoptado en 2002, se debió proyectar las cuentas nacionales al año 2003 conforme a los niveles y estructura prevalecientes para el año 2000, es decir, la serie al año 1986. Esto sigue la misma metodología utilizada para versiones anteriores de la encuesta, lo que asegura su comparabilidad.

Definiciones

"Línea de pobreza": ingreso mínimo por persona para cubrir el costo de una canasta mínima individual para la satisfacción de las necesidades alimentarias y no alimentarias. Los hogares pobres son aquellos cuyos ingresos no alcanzan para satisfacer las necesidades básicas de sus miembros (\$43.712 en zona urbana, y \$29.473 en zona rural). La diferencia de líneas de corte urbano y rural se deben a la diferencia de disponibilidad de ingresos monetarios en cada una.

"Línea de indigencia": ingreso mínimo por persona para cubrir el costo de una canasta alimentaria. Son indigentes los hogares que, aun cuando destinan todos sus ingresos a satisfacer las necesidades alimentarias de sus miembros, no logran cubrirlas adecuadamente (\$21.856 urbano y \$16.842 rural).

Hogar: aquel constituido por una persona o un grupo de personas, con o sin vínculos de parentesco, que comparten vivienda y tienen presupuesto de alimentación común.

Ingreso autónomo: todos los pagos que recibe el hogar como resultado de la posesión de factores productivos, incluye sueldos y salarios, ganancias de trabajos independientes, la autoprovisión de bienes producidos por el hogar, rentas, intereses, pensiones y jubilaciones.

Inactivos: Son las personas que tienen 15 años y más y que no se encontraban ocupadas ni desocupadas al momento de la encuesta.

Fuerza de trabajo: Son las personas de 15 años y más (en edad de trabajar) que al momento de la realización de la encuesta, se encontraban trabajando o buscando activamente trabajo.

Ocupados: Corresponde a quienes trabajaron durante la semana anterior a la realización de la encuesta a lo menos una hora, recibiendo por ello una remuneración en dinero o especies; a quienes trabajaron como aprendices o se dedicaron a la venta de algún servicio o especie; a los familiares no remunerados y a quienes teniendo empleo, estuvieron temporalmente ausentes de su trabajo debido a licencia, huelga, enfermedad o vacaciones.

Desocupados: Corresponde a las personas que, no teniendo empleo alguno, en los últimos dos meses hicieron esfuerzos concretos para encontrar trabajo.

Tasa de participación: Corresponde al porcentaje que representan las personas que participan en la fuerza de trabajo, como ocupados o desocupados, en la población en edad de trabajar.



Información disponible en el sitio ARCHIVO CHILE, Web del Centro Estudios "Miguel Enriquez", CEME: <http://www.archivochile.com>

Si tienes documentación o información relacionada con este tema u otros del sitio, agradecemos la envíes para publicarla. (Documentos, testimonios, discursos, declaraciones, tesis, relatos caídos, información prensa, actividades de organizaciones sociales, fotos, afiches, grabaciones, etc.)

Envía a: archivochileceme@yahoo.com

NOTA: El portal del CEME es un archivo histórico, social y político básicamente de Chile. No persigue ningún fin de lucro. La versión electrónica de documentos se provee únicamente con fines de información y preferentemente educativo culturales. Cualquier reproducción destinada a otros fines deberá obtener los permisos que correspondan, porque los documentos incluidos en el portal son de propiedad intelectual de sus autores o editores. Los contenidos de cada fuente, son de responsabilidad de sus respectivos autores.