

.

DOCUMENTO MUJER: CASEN 2003

Septiembre 2004

DIVISIÓN SOCIAL

PRESENTACION

La Serie “CASEN 2003” se compone de diversos volúmenes que incluyen antecedentes referidos a: ocupación, subsidios monetarios, salud, educación, vivienda, familia, mujer, infancia, juventud, adulto mayor, acceso a tecnologías, capas medias y equidad social. La finalidad de esta serie es contribuir a una divulgación de estas materias; particularmente, entre aquellos responsables de la formulación, diseño e implementación de la política social.

El presente documento muestra los primeros resultados de la encuesta CASEN 2003, en lo que se refiere a la situación de la mujer en Chile, en los diferentes ámbitos considerados en la encuesta.

El trabajo se divide en seis temas. El primero hace referencia a la caracterización general de la mujer en Chile, en donde se muestran resultados de la población femenina en función de su distribución en regiones, zonas, evolución en los tramos de edad, participación, acceso a tecnologías y discapacidad. Estos resultados se comparan con los obtenidos para la población masculina.

El segundo tema, se refiere a la mujer y familia, en este apartado se muestran resultados a nivel de jefatura de hogar y de núcleo, en lo que se refiere a tramos de edad, y escolaridad de los jefes de hogar. Se caracterizan además los hogares unipersonales. Otro análisis importante se refiere a la caracterización de las jefas de hogar y sus hijos en función de la edad y educación de éstos. Estos resultados se comparan con los obtenidos para la población masculina y los obtenidos en años anteriores.

El tercer tema muestra los resultados de la mujer en cuanto a ingresos, educación y trabajo. Se analizan los índices de pobreza según sexo de la población y de los jefes de hogar, a nivel de regiones y de zonas. Se describen además las características de los jefes de hogares según situación de pobreza en cuanto al tamaño del hogar y tramos de edad. En el tema de ingresos, se analiza la composición de los ingresos de la población y de los jefes de hogar,

además de su evolución desde 1990 al 2003. Para la realización de estos análisis se construyen deciles de ingresos autónomo per cápita. En el tema educación, se presenta un análisis de la evolución de los años de educación de la población según sexo, además se analizan los años promedio de escolaridad de la población y los jefes de hogar según decil de ingreso autónomo per cápita del hogar. Los análisis referentes al trabajo se presentan en función de la evolución en la participación de la población en el mercado del trabajo, y la evolución en el porcentaje de desocupación. Se muestran los resultados de la participación en el mercado del trabajo según decil de ingreso autónomo per cápita del hogar, y parentesco con el jefe de hogar. Se presentan además los resultados de la situación contractual de la mujer con su empleador, y de la capacitación que adquiere la población. Por último, se muestran las razones argumentadas para la no participación de la población en el mercado laboral. Estos análisis se comparan con los resultados obtenidos para la población masculina.

El cuarto tema analiza la situación de la mujer mayor de 60 años. Se analiza la formación de hogares unipersonales, la situación de la mujer adulto mayor en salud (inscripción al sistema de salud, controles de salud, entre otros) y situación habitacional (tenencia del sitio, cantidad de piezas del hogar según quintil de ingreso). Todo este análisis se realiza comparando la situación actual con el año 2000.

El quinto tema analiza la calidad de vida de la mujer desde una perspectiva de la calidad de la vivienda, inscripción en el sistema de salud, examen Papanicolau, mujer y embarazo, entre otras variables. Se analiza también desde una perspectiva de ingresos.

En el último apartado se muestran las conclusiones más importantes del estudio.

INDICE

Presentación

I. Caracterización general de la mujer, año 2003.

- **Características de la población**
- **Participación**
- **Tecnología**
- **Discapacidad**

II. Caracterización de los hogares

- **Jefatura familiar por sexo**
- **Edad**
- **Escolaridad de los jefes de hogar**
- **Hogares Unipersonales**
- **Mujeres Mayores de 60 años**
- **Mujer e Hijos**
- **Mujeres y escolaridad de los hijos**

III. Mujer: Ingresos, Educación y Trabajo

- **Índices de pobreza**
- **Ingresos**
- **Educación**
- **Trabajo**

IV. Calidad de Vida

- **Calidad de la vivienda y condiciones de habitabilidad para hogares con jefatura mujer**
 - **Tenencia del sitio**
 - **Hacinamiento**
 - **Mujer y Salud**
 - **Mujer y el Papanicolao**
 - **Mujer y embarazo**

V. Caracterización de mujeres mayores de 60 años

- **Hogares unipersonales**
- **Salud**

VI. Conclusiones

VII. Anexos

I CARACTERIZACIÓN GENERAL DE LA MUJER, AÑO 2003

En este primer apartado se muestran los resultados de las características más significativas de la población. Entre éstas se señalan la distribución de la población según zona y región, su distribución etárea, la participación en las organizaciones, el acceso a tecnologías y la discapacidad. Estos resultados se presentan para hombres y mujeres, y en algunos casos se comparan con años anteriores.

Características de la Población

Los antecedentes proporcionados para la población por la encuesta CASEN 2003, indican que la proporción de mujeres en el país es mayor que la proporción de hombres. Incluso si se comparan los datos de la encuesta CASEN 2003 con los datos de la encuesta CASEN 2000, encontramos que la proporción de mujeres ha aumentado 0.3 puntos porcentuales, respecto del 2000. El siguiente cuadro muestra además la distribución de la población según sexo y zona de residencia.

Cuadro 1
Distribución de la población total según sexo y zona
(Porcentaje)

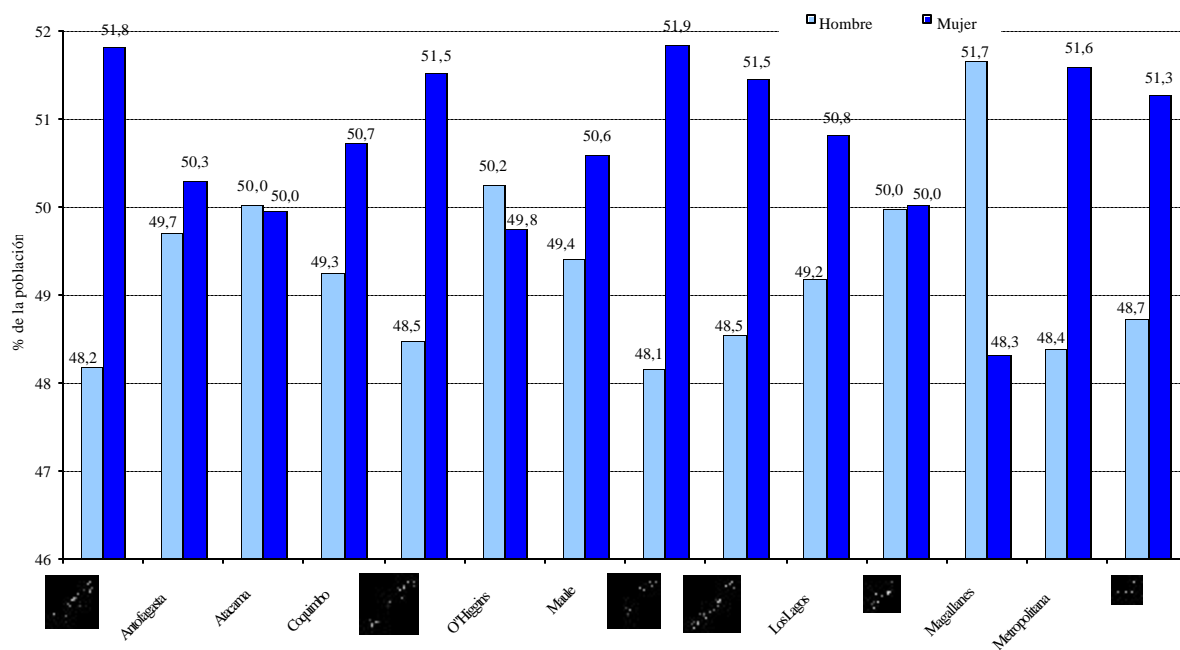
Zona	CASEN 2000		CASEN 2003	
	Hombre	Mujer	Hombre	Mujer
Urbana	48,6	51,4	48,3	51,7
Rural	51,6	48,4	51,4	48,6
País	49,0	51,0	48,7	51,3

Fuente: División Social MIDEPLAN en base a Encuesta Casen 2000 – 2003

En las zonas urbanas sigue predominando la presencia de la mujer, que incluso aumentó entre los años 2000 y 2003. Sin embargo en las zonas rurales encontramos menor presencia de mujeres. No obstante, ésta aumentó respecto del año 2000 en 0.2 puntos porcentuales.

Respecto de la distribución de la población en las regiones, el gráfico 1 muestra que en la mayoría de las regiones existe una mayor presencia de mujeres. La excepción la constituyen las regiones de O'Higgins y Magallanes, en las cuales la presencia de hombres es mayor.

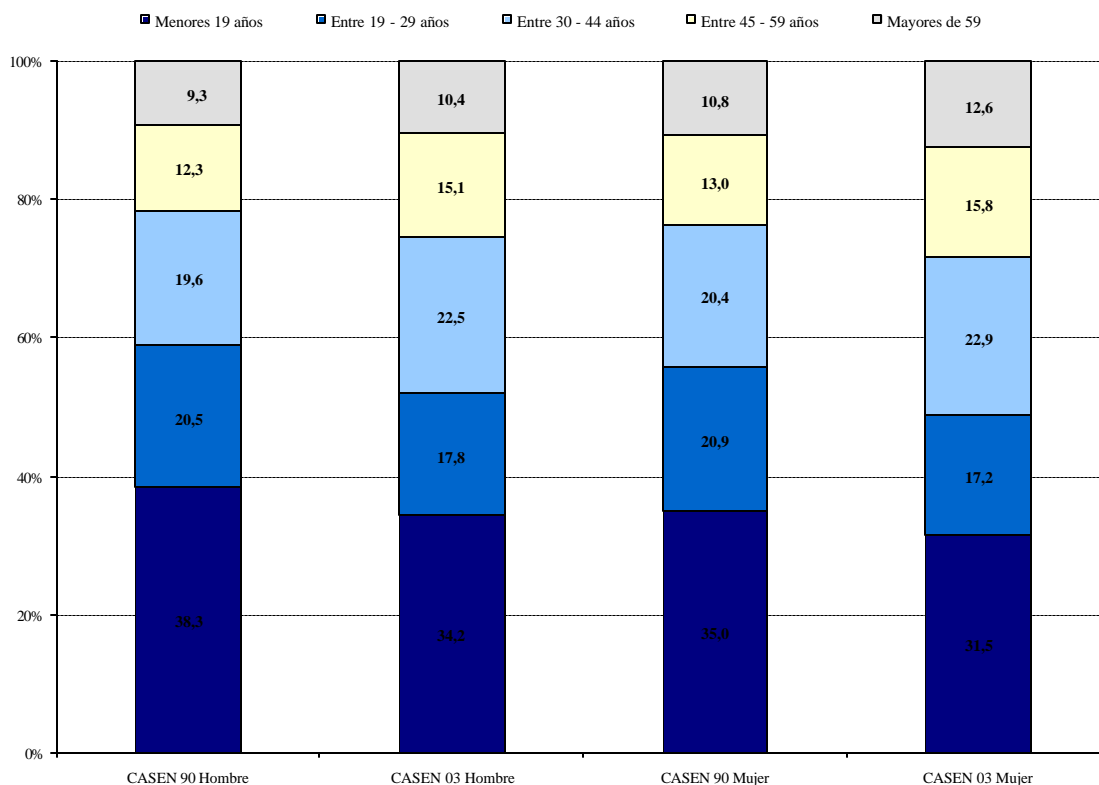
Gráfico 1
Distribución de la población total según sexo y Región



Fuente: División Social MIDEPLAN en base a Encuesta Casen 2003

Respecto a la edad de la población chilena, el siguiente gráfico muestra la diferencia existente entre la población de hombres y mujeres desde el año 1990 y hasta el 2003, de los distintos tramos de edad.

Gráfico 2
Distribución de la población por sexo según tramos de edad 1990-2003



Fuente: División Social MIDEPLAN en base a Encuesta Casen 1990 – 2003

El gráfico anterior, indica que desde 1990 y hasta el 2003, para ambos sexos ha disminuido el porcentaje de población que se encuentra en los tramos de edad más jóvenes, los menores de 30 años, lo cual es un reflejo del cambio de la composición etárea de nuestra población, ya visto en los censos. Es importante mencionar que en estos tramos el porcentaje de hombres es mayor que el porcentaje de mujeres, es decir, la población menor de 30 años está mayoritariamente compuesta por hombres. Sin embargo, la situación cambia cuando nos centramos en los mayores de 45 años. La población femenina en estos tramos supera a la población masculina; este hecho estaría reafirmando que las mujeres tienen mayor esperanza de vida que los hombres. No obstante, para ambos sexos ha aumentado la población mayor de 45 años entre los años 1990 y 2003, lo que está indicando la necesidad que la autoridad política efectúe medidas destinadas a incorporar a este grupo etáreo a la oferta programática del Estado.

La situación anterior indica que la población chilena se está envejeciendo según la tendencia presentada desde los 90, especialmente la población femenina que supera a la masculina en lo tramos mayores de edad.

Participación

Otro aspecto importante de caracterización de la población es su comportamiento frente a la participación en actividades diversas que lo insertan en la sociedad. El siguiente cuadro muestra el comportamiento de hombres y mujeres respecto a su participación en distintas actividades¹.

Cuadro 2
Participación en organizaciones de la población mayor de 12 años, según sexo
(Porcentaje)

Tipo de organización	Hombre	Mujer
Organización de vecinos	7,7	6,6
Centro de madres	0,1	1,2
Grupo de mujeres	0,0	1,1
Centro de alumnos o federación de estudiantes	0,2	0,2
Club deportivo y recreativo	11,0	1,8
Agrupación cultural o de creación artística	1,0	0,8
Grupo de juegos, hobby o pasatiempos	1,1	0,6
Partido político	0,8	0,3
Grupo religioso o de iglesia	8,6	12,5
Organización de voluntariado	0,6	0,7
Colegio profesional	0,4	0,3
Agrupación de empresarios	0,3	0,1
Grupo de salud o autoayuda	0,1	0,3
Organización de adulto mayor	0,8	2,2
Organización de personas con discapacidad	0,1	0,1
Centro de padres y apoderados	0,6	2,0
Organización campesina, grupos de adelanto rural	0,4	0,2
ONG, fundación o corporación	0,1	0,2
Agrupación o asociación indígena	0,6	0,4
Sindicatos	0,9	0,3
Cooperativa, taller productivo o microempresa	0,2	0,2
Otra	0,9	0,7
No participa en ninguna	63,3	67,2
Total	100,0	100,0

Fuente: División Social MIDEPLAN en base a Encuesta Casen 2003

¹Para construir el cuadro se utilizaron solamente los datos de las personas que contestaron la encuesta, con el objetivo de obtener datos más robustos.

El cuadro indica que la participación femenina es menor a la masculina. Además, hombres y mujeres participan en actividades similares. Los hombres participan en mayor porcentaje en actividades deportivas (11%), grupos religiosos (8,6%) y en organizaciones de vecinos (7,7%), por su parte las mujeres participan en mayor porcentaje en grupos religiosos (12,5%), en organizaciones de vecinos (6,6%), y en organizaciones de adulto mayor (2,2%).

Los resultados indican además que existe un alto porcentaje de la población que no participa en ningún tipo de actividad. Las razones que argumenta la población para no participar se describen a continuación en el cuadro 3.

Cuadro 3
Razones de no participación en organizaciones de la población mayor de 12 años, según sexo (Porcentaje)

Por qué no participa	Hombre	Mujer
Por falta de interés	42,7	38,2
Por falta de información	4,5	5,7
Por razones económicas o materiales	1,4	1,5
Por falta de espacios y oportunidades para hacerlo	4,9	5,5
Por existir corrupción en las organizaciones	1,2	0,7
Por temor (ej.a perder el trabajo, inseguridad)	0,2	0,4
Porque las organizaciones son cerradas	1,2	1,0
Tiene otras responsabilidades más importantes: familias pareja	6,4	19,1
Tiene otras responsabilidades más importantes: trabajo, estudio	31,9	21,6
Porque un familiar se opone	0,1	0,5
Otra	4,9	5,3
No sabe	0,6	0,5
Total	100,0	100,0

Fuente: División Social MIDEPLAN en base a Encuesta Casen 2003

Las razones argumentadas por ambos grupos son similares, siendo la más importante la falta de interés en participar en estas organizaciones y el tener responsabilidades más importantes como el trabajo y el estudio. En el caso de las mujeres también son importantes las responsabilidades de familias y pareja. Esto marca una diferencia de género importante, por cuanto se considera socialmente que las mujeres son las responsables de los cuidados familiares.

Tecnología

La encuesta CASEN proporciona información respecto del acceso a tecnologías que tiene la población. Estos temas han tomado relevancia durante los últimos años si se considera que Chile abre cada día nuevas puertas al exterior, por lo que se hace necesario observar qué ocurre con el manejo computacional y el acceso a Internet, herramientas indispensables para la comunicación y la información.

En este apartado se informará del acceso a computadores y el acceso a Internet. Esta información se presenta para la población mayor de 5 años.

Cuadro 4
Población con acceso a computadores, según sexo 2000 - 2003
(Porcentaje)

Acceso a PC	CASEN 2000		CASEN 2003	
	Hombre	Mujer	Hombre	Mujer
Sí	39,3	36,4	47,4	44,9
No	60,5	63,4	52,5	55,0
No contesta	0,3	0,2	0,1	0,1
Total	100,0	100,0	100,0	100,0

*Se excluye el servicio doméstico puertas adentro y su núcleo familiar

Fuente: División Social MIDEPLAN en base a Encuesta Casen 2000 - 2003

El acceso de la población a computadores ha mejorado considerablemente respecto del año 2000. Esto es más favorable para las mujeres, quienes mejoraron el acceso en 8,5 puntos porcentuales, versus los hombres que lo hicieron en 8,1 puntos porcentuales. Esto indica además que disminuyen las brechas de acceso a computadores entre hombres y mujeres. En el año 2000, las brechas de acceso eran de 2,9 puntos porcentuales, en el 2003, la brecha se redujo a 2,5 puntos porcentuales. Sin embargo, los hombres tienen mayor acceso a tecnologías que las mujeres, lo que es preocupante si se considera que esto es fundamental para adquirir capital humano, lo que favorece la educación, el empleo y por ende los ingresos.

En cuanto al lugar de acceso a los computadores, los resultados muestran (cuadro 5) dónde la población tiene acceso a computadores más frecuentemente.

Cuadro 5
Población con acceso a computadores, según lugar de acceso y sexo
(Porcentaje)

Dónde tiene acceso a PC	1era opción		2da preferencia	
	Hombre	Mujer	Hombre	Mujer
En el hogar	52,2	55,2	7,5	6,9
En el trabajo	11,8	9,3	31,7	26,8
En el establecimiento educacional	30,3	29,6	42,5	46,9
En un telecentro comunitario	0,5	0,6	2,0	2,1
En un lugar privado	1,7	1,6	6,9	7,7
Donde un pariente o amigo	3,2	3,3	8,4	8,7
Otro lugar	0,3	0,3	1,1	0,9
No contesta	0,0	0,0	0,0	0,0
Total	100,0	100,0	100,0	100,0

*Se excluye el servicio doméstico puertas adentro y su núcleo familiar
Fuente: División Social MIDEPLAN en base a Encuesta Casen 2003

Los resultados del cuadro anterior indican que la población tiene acceso a computadores más frecuentemente en el hogar, hombre (52,2%), mujer (55,2) y en los establecimientos educacionales, hombre (30,3%), mujeres (29,6%), es decir, no existe diferencia respecto del lugar de acceso entre ambos sexos.

Como segunda opción de acceso se señala por ambos sexos a los establecimientos educacionales, hombres (42,5%), mujeres (46,9%), y el trabajo hombres (31,7%), mujeres (26,8%).

Es importante destacar el papel fundamental de los establecimientos educacionales en el acceso que proporcionan a la población de las tecnologías que existen, en este caso el computador. Fomentar el uso de este tipo de herramientas en los establecimientos educacionales puede implicar aumentar el acceso de la población a las tecnologías.

En cuanto al acceso a Internet, los resultados los resume el cuadro 6 que se presenta a continuación.

Cuadro 6
Población con acceso a Internet, según sexo 2000 - 2003
(Porcentaje)

Acceso a Internet	CASEN 2000		CASEN 2003	
	Hombre	Mujer	Hombre	Mujer
Sí	56,8	55,2	65,3	60,5
No	29,0	30,7	18,1	18,2
No contesta	14,2	14,1	16,6	21,3
Total	100,0	100,0	100,0	100,0

*Se excluye el servicio doméstico puertas adentro y su núcleo familiar

Fuente: División Social MIDEPLAN en base a Encuesta Casen 2000 – 2003

En cuanto al acceso a Internet, los resultados indican que entre los años 2000 y 2003, ha existido un aumento en el acceso tanto para hombres como para mujeres. Sin embargo, contrario a lo que sucede en el acceso a los computadores, en donde mejoró considerablemente el acceso de las mujeres, en el caso de acceso a Internet, las mujeres mejoraron en 5,3 puntos porcentuales y los hombres en 8,5 puntos porcentuales, es decir, hubo un aumento mayor en el acceso a Internet por parte de los hombres. El resultado anterior implica que las brechas de acceso a Internet aumentaron entre hombres y mujeres.

Respecto a dónde se utiliza Internet, el cuadro 7 muestra los siguientes resultados:

Cuadro 7
Población con acceso a Internet, según lugar de acceso y sexo
(Porcentaje)

Donde utiliza internet	1era opción		2da opción	
	Hombre	Mujer	Hombre	Mujer
En el hogar	34,6	35,8	13,0	13,1
En el trabajo	18,4	14,1	28,1	24,8
En el establecimiento educacional	35,9	38,1	35,7	37,8
En un telecentro comunitario	0,6	0,7	2,7	2,5
En lugares privados	3,0	3,0	12,1	13,8
Otro lugar	2,3	2,4	8,4	7,9
No lo usa	5,3	5,8	0	0
Total	100,0	100,0	100,0	100,0

*Se excluye el servicio doméstico puertas adentro y su núcleo familiar

Fuente: División Social MIDEPLAN en base a Encuesta Casen 2003

Los resultados del cuadro anterior indican que la población tiene acceso a Internet más frecuentemente en los establecimientos educacionales, hombre (35,9%), mujer (38,1) y, en

el hogar hombre (34,6%), mujeres (35,8%), es decir, no existe diferencia respecto del lugar de acceso entre ambos sexos.

Como segunda opción de acceso se señala por ambos sexos a los establecimientos educacionales, hombres (35,7%), mujeres (37,8%), y el trabajo hombres (28,1%), mujeres (24,8%).

Tal como sucedió en el caso de acceso a los computadores, se señala nuevamente como un lugar de acceso frecuente a este tipo de tecnologías, a los establecimientos educacionales. Estos tienen un rol importante respecto del acceso de la población a las nuevas tecnologías, y por lo tanto una buena medida de mejorar el acceso por parte de la población es fomentar el uso de estas tecnologías en los establecimientos educacionales.

Discapacidad

En cuanto a las características de la población, según sus discapacidades reportadas en CASEN 2003, se obtiene la siguiente información:

Cuadro 8
Población con deficiencias, según sexo
(Porcentaje)

Deficiencia	Hombre	Mujer
Deficiencia para oír	1,0	0,8
Deficiencia para hablar	0,3	0,2
Deficiencia para ver	1,0	1,0
Deficiencia mental	0,7	0,6
Deficiencia física	1,2	1,1
Deficiencia causa siquiátrica	0,3	0,2
Ninguna	96,1	96,5
No contesta	0,0	0,1
Total	100,0	100,0

Fuente: División Social MIDEPLAN en base a Encuesta Casen 2003

Los resultados del cuadro anterior, indican que las mujeres presentan 0,4 puntos porcentuales más de deficiencia que la población de hombres.

Sin embargo, ambos grupos presentan un porcentaje mayor de deficiencia física, hombres 1,2% y mujeres 1,1%. Otra deficiencia importante en ambos grupos es la deficiencia para ver, hombre y mujeres presentan un 1% .

II. CARACTERIZACIÓN DE LOS HOGARES

Durante las últimas décadas, la mujer ha ido adquiriendo roles diversos. Dentro de éstos se encuentra la mujer madre y la mujer trabajadora. En este capítulo analizaremos a la mujer inserta en la familia y los principales ámbitos relacionados: edad, nivel educacional, quintiles de ingreso, entre otros.

Jefatura del hogar por sexo

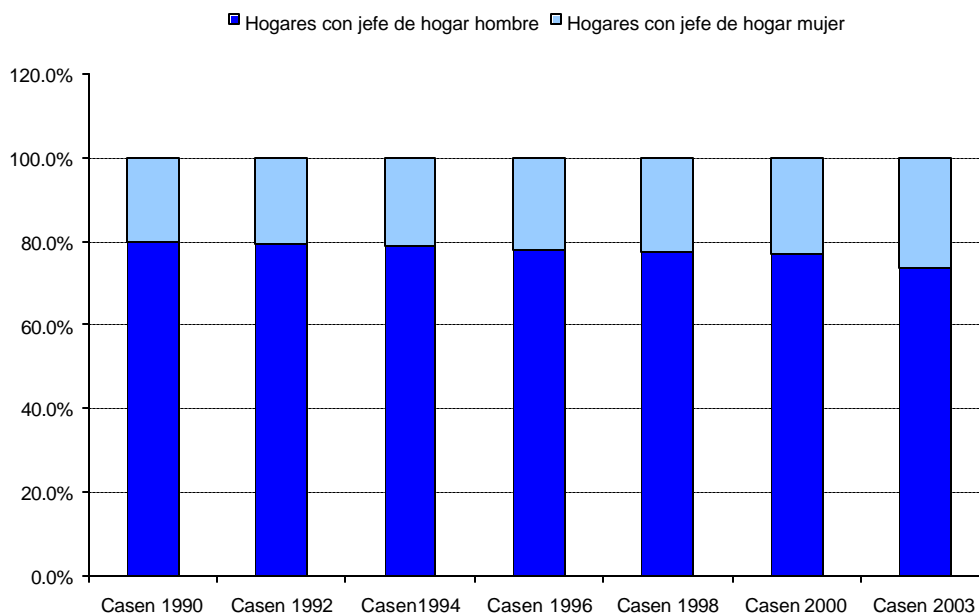
Un aspecto importante de analizar respecto de las características de la mujer se refiere a la jefatura de hogar femenina y su evolución. El cuadro 9 nos muestra esta información.

Cuadro 9
Distribución de los hogares por sexo del jefe de hogar 1990-2003
(porcentaje)

Año	Hogares con jefe de hogar hombre	Hogares con jefe de hogar mujer
1990	80,0	20,0
1992	79,5	20,5
1994	78,7	21,3
1996	78,1	21,9
1998	77,2	22,8
2000	76,9	23,1
2003	73,8	26,2

*Se excluye al servicio doméstico puertas adentro y su núcleo familiar.
Fuente: División Social MIDEPLAN en base a Encuesta Casen 1990 y 2003

Gráfico 3
Distribución de la población por sexo según tramos de edad 1990-2003



Fuente: División Social MIDEPLAN en base a Encuesta Casen 2003

A través de los años, ha aumentado la participación femenina en las jefaturas de hogar. Tal como lo muestra el cuadro anterior, en el año 2003, los hogares con jefatura femenina alcanzaban el 26,2%. El aumento en los hogares con jefatura femenina de 3.1 puntos porcentuales entre los años 2000 y 2003, fue similar al aumento que se experimentó en 10 años entre 1990 – 2000.

En el cuadro siguiente se puede observar que en las regiones donde existe mayor porcentaje de mujeres jefas de hogar, respecto del promedio nacional, es en la Región de Valparaíso y en la de Tarapacá. Así también, las regiones con menor porcentaje de jefatura mujer son las de Aisén y Los Lagos.

Cuadro 10
Distribución regional de los hogares según sexo del jefe de hogar y zona

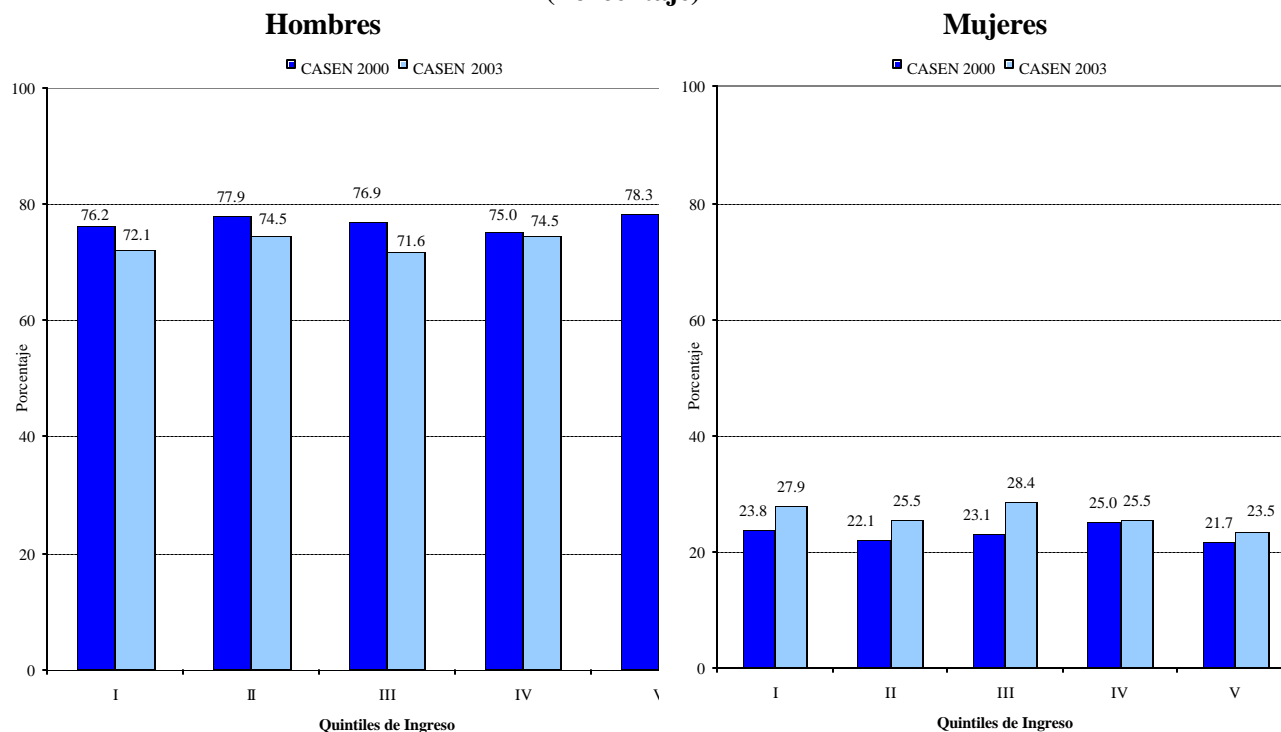
Región	Urbano		Rural		Total	
	% jefe de hogar hombre	% jefe de hogar mujer	% jefe de hogar hombre	% jefe de hogar mujer	% de jefes de hogar Hombre	% de jefe de hogar Mujer
Tarapacá	71.3%	28.7%	79.8%	20.2%	71,7%	28,3%
Antofagasta	74.6%	25.4%	75.0%	25.0%	74,6%	25,4%
Atacama	72.9%	27.1%	77.4%	22.6%	73,3%	26,7%
Coquimbo	71.8%	28.2%	77.6%	22.4%	73,3%	26,7%
Valparaíso	69.7%	30.3%	81.8%	18.2%	70,6%	29,4%
L. Gral. Bernardo O'Higgins	73.5%	26.5%	82.1%	17.9%	76,1%	23,9%
Maule	72.9%	27.1%	82.2%	17.8%	76,1%	23,9%
Bío Bío	71.8%	28.2%	79.2%	20.8%	73,2%	26,8%
Araucanía	72.4%	27.6%	80.8%	19.2%	75,0%	25,0%
Los Lagos	74.8%	25.2%	83.1%	16.9%	77,6%	22,4%
Aisén	77.9%	22.1%	81.9%	18.1%	78,9%	21,1%
Magallanes	76.4%	23.6%	89.3%	10.7%	77,4%	22,6%
Metropolitana	73.0%	27.0%	87.4%	12.6%	73,4%	26,6%
TOTAL	72.6%	27.4%	81.6%	18.4%	73,8%	26,2%

Fuente: División Social MIDEPLAN en base a Encuesta Casen 2000 y 2003

Ahora bien, si separamos por zona urbana y rural, observamos que en las zonas rurales existe un menor porcentaje de jefas de hogar mujeres, especialmente en las regiones de Magallanes (10,7%) y Metropolitana (12,6%).

En el gráfico 4 se muestra la distribución de los jefes de hogar por quintil de ingreso, según sexo, para el año 2000 y el 2003. En los quintiles I y III se observa el porcentaje mayor de aumento en el número de mujeres jefas de hogar.

Gráfico 4
Distribución de jefes de hogar según sexo en los quintiles de ingreso 2000-2003
(Porcentaje)



*Se excluye el servicio doméstico puertas adentro y su núcleo familiar
 Fuente: División Social MIDEPLAN en base a Encuesta Casen 2000- 2003

Respecto a la jefatura del núcleo, podemos observar en el cuadro 11 que para el año 2003 existen 5 millones de núcleos² a nivel nacional, de los cuales un 68,5% corresponde a núcleos donde el jefe es hombre, mientras que en el 31,5% la jefa es mujer.

² Núcleo familiar: es una parte del hogar. Un hogar puede tener uno o más núcleos.
 Núcleo Principal: Todas las personas que componen el núcleo familiar del jefe de hogar.
 Núcleo Secundario: Todas las personas que componen un núcleo diferente al del jefe de hogar, por ejemplo, parientes del jefe de hogar que viven con su pareja, con o sin hijos, entre otros.
 Servicio Doméstico Puertas adentro. Todo personal de servicio del hogar que habita en él.
 Se excluye Servicio Doméstico.

Cuadro 11
Núcleos por sexo del jefe de núcleo según tipo de núcleo.

Tipo de Núcleo	2000				2003			
	Nº de jefes de hogar Hombre	% Jefes de hogar Hombres	Nº de jefes de hogar Mujeres	% Jefes de hogar Mujeres	Nº de jefes de hogar Hombre	% Jefes de hogar Hombres	Nº de jefes de hogar Mujeres	% Jefes de hogar Mujeres
Núcleo Principal	2,975,779	76.9%	896,074	23.1%	3,036,598	73.8%	1,076,240	26.2%
Núcleo Secundario	367,662	44.7%	455,230	55.3%	398,413	44.3%	499,992	55.7%
Total	3,343,441	71.2%	1,351,304	28.8%	3,435,011	68.5%	1,576,232	31.5%

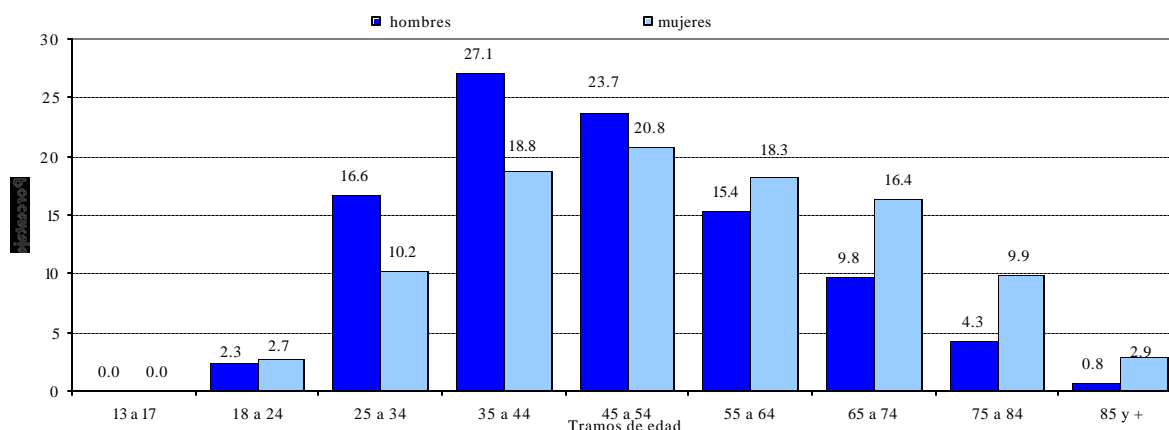
Fuente: División Social MIDEPLAN en base a Encuesta Casen 2000 y 2003

Respecto al año 2000, en el año 2003 el porcentaje de mujeres jefas del núcleo principal aumentó desde un 23,1% a un 26,2%. Lo mismo ocurre en el núcleo secundario. Esto se puede deber a la mayor participación de la mujer en el mercado del trabajo, lo que se detallará en el capítulo siguiente.

Edad

Ahora bien, si analizamos los hogares según sexo del jefe de hogar y los tramos de edad de los mismos, podemos observar que la mayoría de los jefes de hogar hombres se encuentra entre los 25 y 64 años. Mientras que en los hogares con jefa mujer, el mayor porcentaje de edad de éstas se encuentra entre los 35 y 64 años. En general, para este análisis podemos concluir que las mujeres jefas de hogar tienen en promedio más edad que los jefes de hogar, lo que se traduce en la necesidad de ejecutar políticas sociales para mujeres jefas de hogar adultas mayores.

Gráfico 5
Tramos de edad de los jefes de hogar según sexo



Fuente: División Social MIDEPLAN en base a Encuesta Casen 2000 y 2003

Escolaridad de los jefes de hogar

El tipo de escolaridad³ de los jefes de hogar hombres y mujeres se distribuye como se muestra en el cuadro siguiente. Para el año 2003, podemos observar que las mujeres jefas de hogar han aumentado su porcentaje de tipo de estudio técnico, universitario y de postgrado. En este último, superan en porcentaje a los jefes de hogar hombres. Para hombres y mujeres jefes de hogar ha disminuido el porcentaje de personas que no poseen ningún tipo de estudio.

³ Se han agrupado los tipos de estudios de la siguiente manera:

- Educación Básica: Preparatoria (Sistema Antiguo) + Educación Básica + Educación Diferencial.
- Educación Media: Humanidades (Sistema Antiguo) + Educación Media Científico-Humanística + Técnica, Comercial, Industrial o Normalista (Sistema Antiguo) + Educación Media Técnica Profesional.
- Educación Técnica: Centro de Formación Técnica incompleta (sin título) + Centro de Formación Técnica completa (con título) + Instituto Profesional incompleta (sin título) + Instituto Profesional completa (con título).
- Educación universitaria: Educación Universitaria incompleta (sin título) + Educación Universitaria completa (con título).
- Universitaria Postgrado
- Ninguno

La suma de los porcentajes no es 100%, ya que se han excluido los “sin dato”, para dar más robustez a los datos.

Cuadro 12
Evolución del Tipo de escolaridad del jefe de hogar según sexo, año 2000 y 2003

Tipo de estudios	2000		2003	
	Jefe de Hogar Hombre	Jefe de Hogar Mujer	Jefe de Hogar Hombre	Jefe de Hogar Mujer
Enseñanza Básica	34.4%	40.1%	33.4%	39.4%
Enseñanza Media	42.2%	38.2%	42.8%	36.3%
Educación Técnica	6.3%	5.3%	6.6%	5.7%
Educación Universitaria	11.8%	7.9%	12.9%	10.7%
Universitaria de Postgrado	1.1%	0.9%	1.5%	1.6%
Ninguno	3.1%	6.6%	2.6%	6.1%
Total	99.0%	99.0%	99.6%	99.6%

Fuente: División Social MIDEPLAN en base a Encuesta Casen 2000 y 2003

El análisis por núcleo nos indica que los años de escolaridad promedio del núcleo secundario son superiores a los del núcleo principal.

Cuadro 13
Años de escolaridad promedio del jefe de hogar por sexo y por núcleo*

Tipo de Núcleo	2000			2003			Diferencia		
	Hombre	Mujer	Total	Hombre	Mujer	Total	Hombre	Mujer	Total
Núcleo Principal	9,6	8,3	9,3	9,9	8,7	9,6	+3,3%	+4,8%	+3,2%
Núcleo Secundario	10,2	10,7	10,5	10,6	10,8	10,7	+3,5%	+1,1%	+2,2%

*Se excluye el núcleo compuesto por el servicio doméstico

Fuente: División Social MIDEPLAN en base a Encuesta Casen 2000 y 2003

En el año 2003, los jefes de hogar, independiente del sexo, tienen en promedio 9,6 años de escolaridad, lo que denota un aumento respecto del año 2000 (9,3 años).

El aumento más notorio se da en el núcleo principal con jefa mujer, donde este aumento es de un 4,8%, es decir, de 8,3 años de escolaridad promedio en el 2000 pasan a 8,7 en el 2003 (0.4 puntos porcentuales). Lo anterior nos indica que se ha avanzado en el nivel educacional de la mujer jefa de hogar, lo que implicaría mayores facilidades para la inserción laboral.

Hogares Unipersonales

Los hogares unipersonales en el año 2000 ascendían a 311.227. En el 2003 estos aumentan a 363.896, de los cuales un 47,7% corresponden a hombres jefes de hogar y un 52,3% a mujeres.

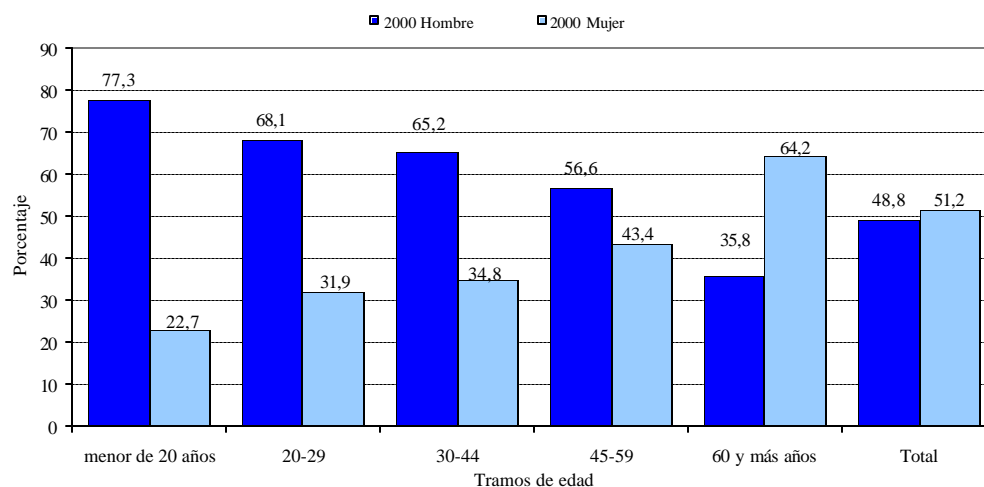
Cuadro 14
Hogares Unipersonales, por sexo, años 2000 y 2003

Edad	2000			2003		
	Jefes de hogar Hombres	Jefes de hogar Mujer	Total	Jefes de hogar Hombres	Jefes de hogar Mujer	Total
Hogares Unipersonales	151,915	159,312	311,227	173,640	190,256	363,896
Porcentajes	48.8%	51.2%	100.0%	47.7%	52.3%	100.0%

Fuente: División Social MIDEPLAN en base a Encuesta Casen 2000 y 2003

Según el gráfico siguiente, para los años 2000 y 2003, la distribución de hogares unipersonales según tramos de edad muestra que para el año 2000, en los tramos de edad hasta 59 años, los hombres sobrepasan a las mujeres. Sin embargo, a partir de los 60 años, esta situación se revierte. A nivel agregado, las mujeres constituyen más hogares unipersonales que los hombres.

Gráfico 6
Hogares unipersonales según sexo y tramo de edad, año 2000

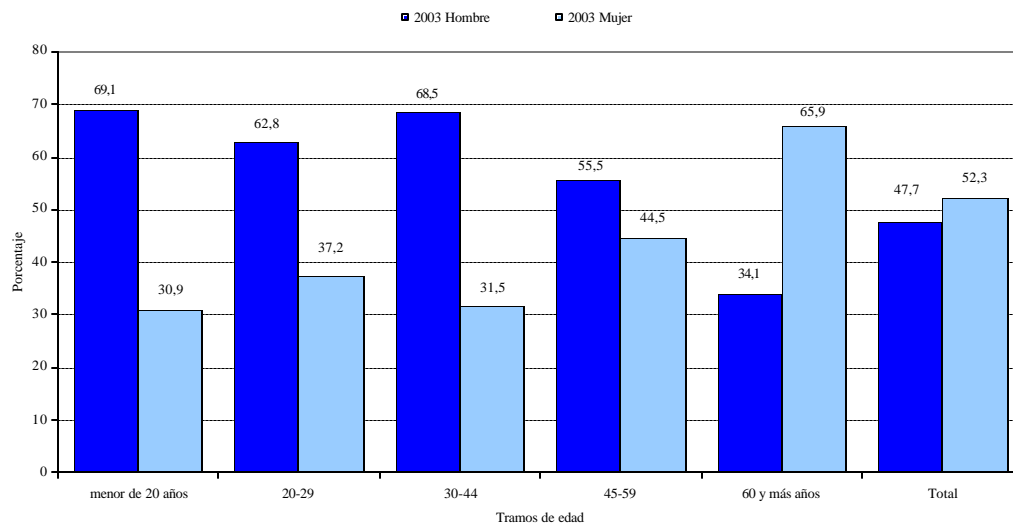


Fuente: División Social MIDEPLAN en base a Encuesta Casen 2000 y 2003

Para el año 2003, aumentan los hogares unipersonales en un 16,9% (363.896 hogares unipersonales). Se mantiene la tendencia para las mujeres en los tramos de edad mayores, sólo que esta vez las mujeres superan a los hombres a partir de los 55 años. En el total,

también son más los hogares unipersonales de mujeres, con un porcentaje superior a lo que ocurría en el año 2000.

Gráfico 7
Hogares unipersonales según sexo y tramo de edad, año 2003.



Fuente: División Social MIDEPLAN en base a Encuesta Casen 2000 y 2003.

Si analizamos los hogares unipersonales según decil de ingreso, podemos observar que el mayor porcentaje de hogares unipersonales de hombres se concentra en los deciles más altos. Lo mismo ocurre cuando el hogar unipersonal es de una mujer. La excepción corresponde al decil I, que presenta mayor porcentaje de hogares unipersonales que los deciles II, III y IV, para ambos sexos.

Cuadro 15
Distribución por decil de ingreso de hogares unipersonales 2000-2003.

Hogares unipersonales por sexo del jefe según decil				
Decil de ingreso autónomo nacional	2000		2003	
	% jefe de hogar Hombre	% jefe de hogar Mujer	% jefe de hogar Hombre	% jefe de hogar Mujer
I	9.7%	9.1%	9.4%	8.6%
II	2.0%	1.7%	1.8%	2.0%
III	2.7%	1.5%	2.4%	4.3%
IV	3.5%	3.1%	2.4%	3.1%
V	2.4%	3.1%	5.3%	14.5%
VI	8.0%	14.3%	9.2%	14.3%
VII	13.8%	16.9%	10.5%	8.8%
VIII	13.9%	15.5%	12.6%	11.2%
IX	16.9%	15.6%	17.3%	12.5%
X	27.2%	19.3%	29.2%	20.6%
Total	100.0%	100.0%	100.0%	100.0%

Fuente: División Social MIDEPLAN en base a Encuesta Casen 2000 y 2003

Mujer e hijos

Como se muestra en el cuadro 16, el número de hijos de hogares⁴ con jefatura mujer a disminuido entre el año 2000 y el 2003, pasando de 1,9 a 1,8 hijos promedio por hogar con jefatura mujer. Si vemos esto por zona, observamos que se mantiene esta tendencia.

Cuadro 16
Promedio de hijos del hogar según sexo del jefe de hogar y zona

Zona	2000			2003		
	Hombre	Mujer	Total	Hombre	Mujer	Total
Urbana	2,1	1,9	2,1	2,1	1,8	2,0
Rural	2,2	1,9	2,2	2,1	1,9	2,1
Total	2,1	1,9	2,1	2,1	1,8	2,0

Fuente: División Social MIDEPLAN en base a Encuesta Casen 2000 y 2003

Los hijos menores de 5 años dependen del cuidado de la madre. Respecto a esto, el cuadro 17 nos muestra que un 19,2% de los hogares con jefatura mujer posee hijos menores de 5 años, mientras que los hogares con jefe de hogar hombre, este porcentaje alcanza al 80,8%.

⁴ Para la construcción de la variable hijos se consideran sólo los hijos del jefe de hogar.

Cuadro 17
Hogares con niños menores de 5 años según sexo del jefe de hogar

	Nº de jefe de hogar Hombre	% de jefe de hogar Hombre	Nº de jefe de hogar Mujer	% de jefe de hogar Mujer	Total
Hogares con menores de 5 años	799.620	80,8%	189.909	19,2%	989.529
Hogares sin menores de 5 años	2.236.978	71,6%	886.331	28,4%	3.123.309
TOTAL	3.036.598	73,8%	1.076.240	26,2%	4.112.838

Fuente: División Social MIDEPLAN en base a Encuesta Casen 2000 y 2003

El cuadro 18 nos muestra que del total de hijos menores de 5 años un 24,2% se encuentran en zonas urbanas y un 23% en zonas rurales, es decir, que los niños menores de 5 años se concentran principalmente en hogares urbanos. Esta situación se mantiene al analizar según el sexo del jefe de hogar. Este dato es relevante desde el punto de vista de las políticas públicas que apuntan a la inserción de la mujer al mercado laboral. Los niños menores de 5 años dependen del cuidado de la madre, por lo que, si se quiere lograr una mayor inserción laboral, es necesario ejecutar políticas que apunten a facilitar el cuidado de estos niños, ya sea en jardines infantiles, guarderías u otros.

Cuadro 18
Porcentaje de hijos menores de 5 años según sexo del jefe de hogar y zona.

	Hombre		Mujer		Total	
	% Urbana	% Rural	% Urbana	% Rural	% Urbana	% Rural
Hogares con menores de 5 años	26,7%	24,4%	17,7%	16,7%	24,2%	23,0%
Hogares sin menores de 5 años	73,3%	75,6%	82,3%	83,3%	75,8%	77,0%
Total	100,0%	100,0%	100,0%	100,0%	100,0%	100,0%

Fuente: División Social MIDEPLAN en base a Encuesta Casen 2000 y 2003

Mujeres y escolaridad de los hijos

Entre el año 2000 y el 2003, los hijos han aumentado el promedio de escolaridad, independiente del sexo del jefe de hogar.

Cuadro 19
Promedio de escolaridad de los hijos del jefe de hogar por sexo del jefe de hogar según sexo del hijo

Sexo del hijo	2003			2000		
	Sexo del jefe de hogar			Sexo del jefe de hogar		
	Hombre	Mujer	Total	Hombre	Mujer	Total
Hombre	11,2	10,7	11,1	11,0	10,2	10,8
Mujer	11,6	11,3	11,5	11,3	10,9	11,2
Total	11,4	11,0	11,3	11,1	10,6	11,0

Fuente: División Social MIDEPLAN en base a Encuesta Casen 2000 y 2003

Si analizamos la dependencia del establecimiento educacional (cuadro 20) al cual asisten los hijos, según el sexo del jefe de hogar, podemos observar que al igual que en el año 2000, la mayoría de los hijos asiste a establecimientos de dependencia municipal y particular subvencionada.

Cuadro 20
Dependencia del establecimiento escolar del hijo (s) según sexo del jefe de hogar

nueva dependencia	2000		2003	
	Sexo del Jefe de Hogar		Sexo del Jefe de Hogar	
	Hombre	Mujer	Hombre	Mujer
Corporación municipal	7,2%	7,7%	7,3%	6,1%
Municipal	34,3%	33,6%	34,1%	38,9%
Particular Subvencionado	34,8%	30,9%	34,1%	30,6%
Particular No Subvencionado	7,4%	7,6%	7,5%	10,6%
Corporaciones de Administración Delegada	1,1%	1,3%	1,2%	1,3%
JUNJI	1,5%	1,7%	1,5%	1,3%
INTEGRA	0,9%	1,1%	0,9%	0,9%
Educación Superior Subvencionada	5,9%	6,7%	6,1%	5,0%
Educación Superior No Subvencionada	6,6%	9,3%	7,0%	5,0%
Sin Información	0,3%	0,1%	0,3%	0,3%
Total	100,0%	100,0%	100,0%	100,0%

Fuente: División Social MIDEPLAN en base a Encuesta Casen 2000 y 2003

III MUJER: INGRESOS EDUCACIÓN Y TRABAJO

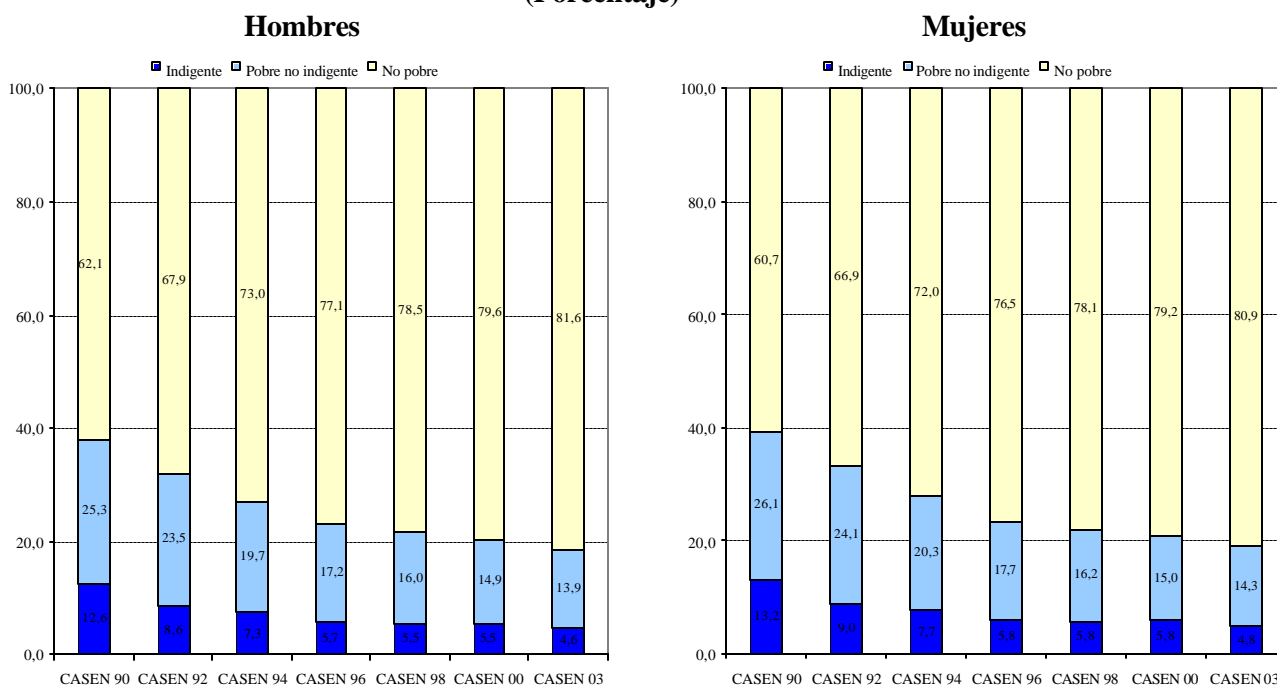
En este apartado analizaremos la situación de la mujer en el mercado laboral en función de su participación por nivel educacional e ingresos que perciben. El análisis proporcionará una mirada de las características de las mujeres, según lugar de residencia, a nivel de regiones, y de zona; según características personales, edad, y nivel educacional; y según características de los hogares, entre otras.

El primer análisis que se realizará, reporta una primera mirada de la situación de las mujeres respecto de los hombres según la línea de pobreza.

Índices de pobreza

Los siguientes gráficos muestran la evolución de la pobreza desde 1990 y el 2003. Estos datos se presentan para la población y para las jefaturas de hogar diferenciando por sexo.

Gráfico 8
Evolución de la población según línea de pobreza y sexo 1990-2003
(Porcentaje)



*Se excluye el servicio doméstico puertas adentro y su núcleo familiar
Fuente: División Social MIDEPLAN en base a Encuesta Casen 1990 – 2003

Los datos para la población que presenta el gráfico 8, indican que desde 1990 en adelante ha disminuido la cantidad de indigentes y de pobres no indigentes para la población completa. Sin embargo, las cifras muestran que existe un mayor porcentaje de mujeres indigentes y pobres no indigentes. No obstante, los resultados también demuestran que la brecha que se mantenía en los 90 entre hombres y mujeres indigentes y pobres no indigentes ha disminuido. Así, los datos proporcionados por la CASEN 1990 indicaban que la indigencia en mujeres era 0.6 puntos porcentuales mayor que la indigencia en hombres, mientras los datos de la CASEN 2003 indican que la indigencia en mujeres es mayor en sólo 0.2 puntos porcentuales. Por otro lado, los datos para la pobreza no indigente son similares, en 1990 la pobreza no indigente de mujeres superaba en 0.8 puntos porcentuales la pobreza no indigente en hombres. Los datos del año 2003 indican que la diferencia es sólo de 0.4 puntos porcentuales. Los resultados anteriores indican un aumento en la calidad de vida de las mujeres, junto con una considerable disminución de las brechas de situación económica entre ambos sexos.

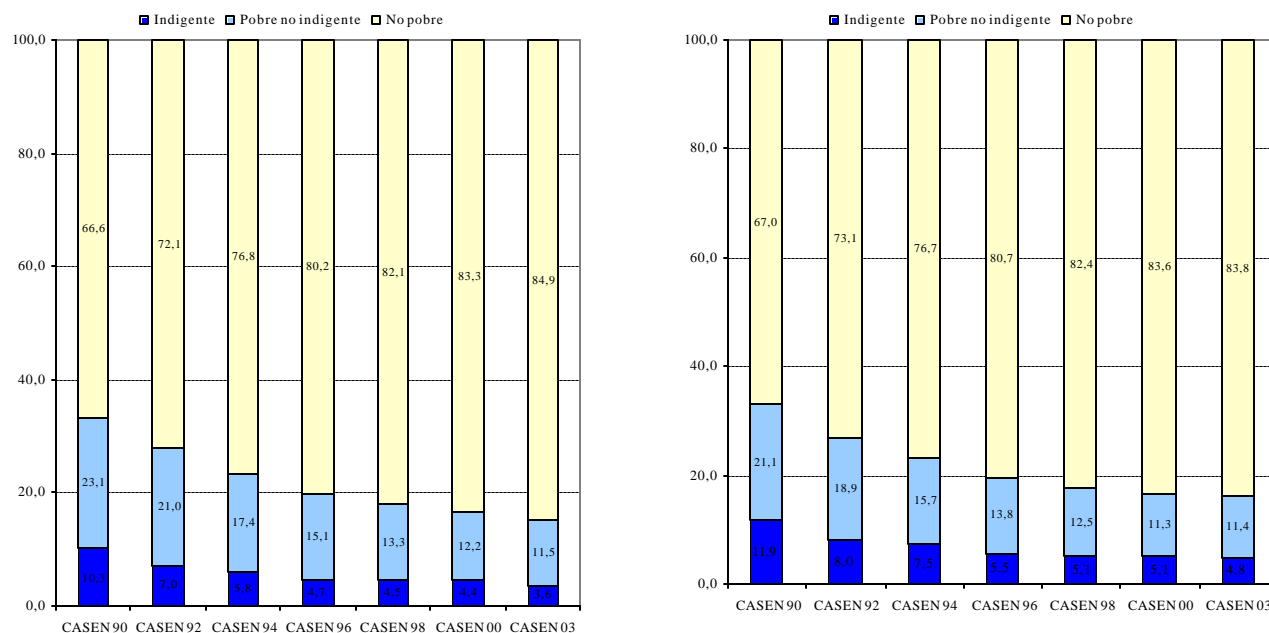
La evolución de la pobreza según sexo del jefe de hogar, se presenta a continuación en los siguientes gráficos

Gráfico 9

Evolución de las jefaturas de hogar según línea de pobreza y sexo 1990-2003

Situación de hogares con Jefes de hogar Hombres

Situación de hogares con Jefes de hogar Mujeres



*Se excluye el servicio doméstico puertas adentro y su núcleo familiar

Fuente: División Social MIDEPLAN en base a Encuesta Casen 1990 – 2003

El gráfico 9 muestra que la situación de los hogares con jefatura masculina y femenina ha mejorado desde la década de los 90 en adelante. En el caso de hogares con jefatura masculina, entre los años 1990 y 2003, los datos nos indican que la indigencia a disminuido en 6,7 puntos porcentuales, por su parte, la pobreza no indigente a disminuido en 11,6 puntos porcentuales. En el caso de los hogares cuyo jefe de hogar es mujer, los datos entre los años 1990 y 2003, indican que la indigencia ha disminuido en 7,1 puntos porcentuales, por su parte, la pobreza no indigente ha disminuido en 9,7 puntos porcentuales.

Los datos indican además que existen un mayor porcentaje de hogares con jefatura femenina que se encuentran en la indigencia. Sin embargo, esta brecha ha mejorado en el año 2003, respecto del año 1990, en 0.4 puntos porcentuales. Respecto al porcentaje de hogares que se encuentran en la pobreza no indigente, existe un mayor porcentaje de hogares con jefatura masculina que se encuentra en esta situación.

Los datos desde 1990 en adelante, indican que la situación de la mujer a mejorado tanto a nivel de población como a nivel de jefatura de hogar, logrando superar los altos índices de indigencia y pobreza en los cuales se encontraba a principios de los 90, y disminuyendo la brecha que existía respecto de la situación con los hombres. Esto indica que las políticas orientadas hacia la mujer han dado el resultado esperado en cuanto a la superación de la pobreza.

A continuación en el siguiente apartado se analizará la situación de las mujeres y hombres, respecto de la línea de pobreza según zona de residencia, y tramos de edad. El análisis se efectuará para la población y jefaturas de hogar, según sexo.

El siguiente cuadro, elaborado con los datos CASEN 2003 describe la población y jefaturas de hogar según sexo y zona de residencia.

Cuadro 21
Situación de pobreza de la población y jefaturas de hogar, según sexo y zona de residencia

Situación de pobreza		Población				Hogares según sexo del jefe de hogar			
		Hombre		Mujer		Hombre		Mujer	
		Urbana	Rural	Urbana	Rural	Urbana	Rural	Urbana	Rural
Indigente	Población	282.207	62.653	316.801	66.402	85.649	22.335	46.003	6.044
	%	4,3	5,8	4,6	6,6	3,3	5,0	4,7	6,0
Pobre No Indigente	Población	907.567	141.958	982.518	147.610	297.888	51.240	111.422	11.021
	%	14,0	13,2	14,2	14,6	11,5	11,4	11,4	10,9
No Pobre	Población	5.308.229	869.057	5.596.793	797.951	2.202.638	376.848	817.512	84.238
	%	81,7	80,9	81,2	78,9	85,2	83,7	83,9	83,2
Total	Población	6.498.003	1.073.668	6.896.112	1.011.963	2.586.175	450.423	974.937	101.303
	%	100	100	100	100	100	100	100	100

*Se excluye el servicio doméstico puertas adentro y su núcleo familiar

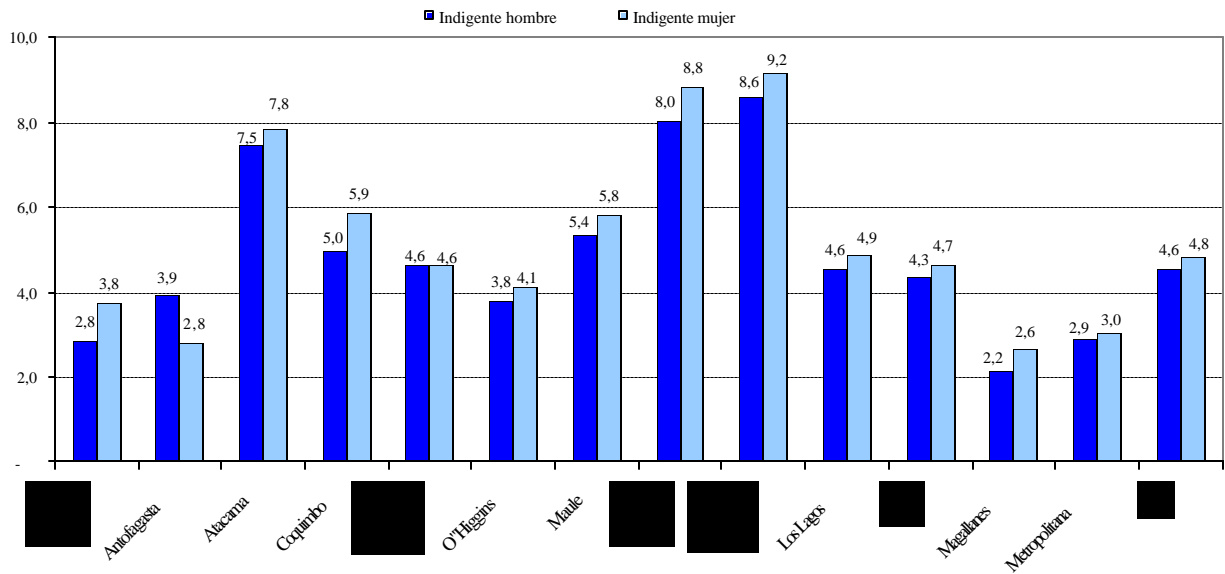
Fuente: División Social MIDEPLAN en base a Encuesta Casen 2003

El cuadro 21, indica que el mayor porcentaje de indigentes se encuentra en las zonas rurales. Esto es efectivo a nivel de sexo, de población y de hogares. Por otro lado, la situación de indigencia de la población de mujeres y de hogares con jefas de hogar mujeres, según zona, indica que éstas presentan mayores porcentajes de indigencia que los hombres en todos los niveles mencionados anteriormente.

En cuanto a la pobreza no indigente, la situación es relativamente distinta a la anterior. En la mayoría de los casos la pobreza no indigente es mayor en las zonas urbanas, a excepción de la población femenina en donde la pobreza no indigente en la zona rural (14,6%), es mayor que la pobreza no indigente en la zona urbana (14,2%). Otro dato importante es que a nivel de jefaturas de hogar en zonas rurales y urbanas existe un menor porcentaje de hogares con jefas de hogar mujeres pobres no indigentes, en comparación con el porcentaje de hogares con jefes de hogar hombres pobres no indigentes.

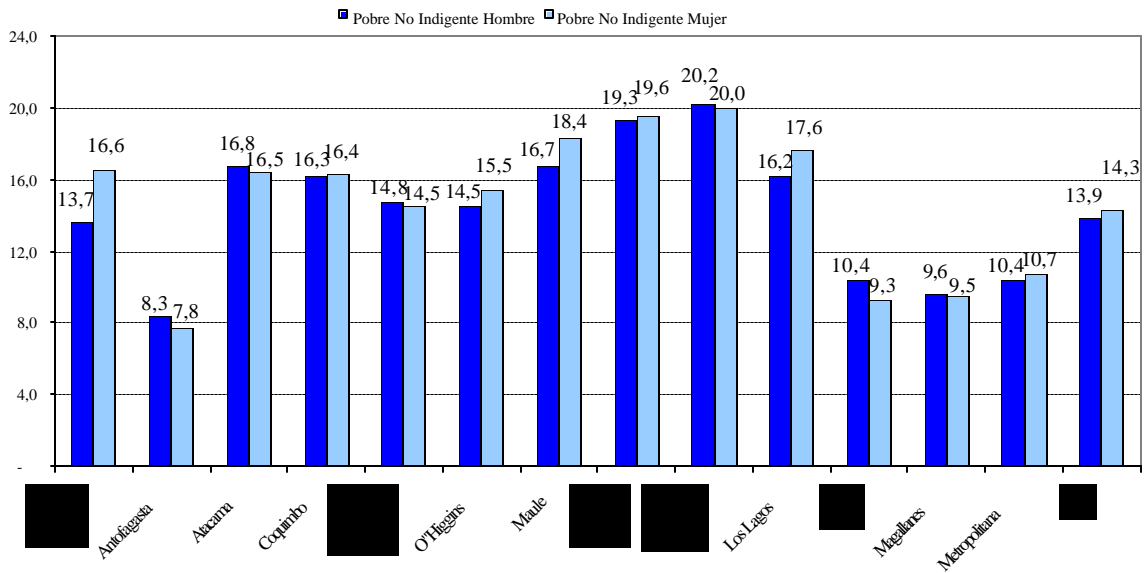
Los siguientes gráficos muestran los resultados para las regiones según sexo de la población y sexo de los jefes de hogar en situación de indigencia y pobreza no indigente.

Gráfico 10
Indigencia de la población, según región y sexo
(Porcentaje)



*Se excluye el servicio doméstico puertas adentro y su núcleo familiar
 Fuente: División Social MIDEPLAN en base a Encuesta Casen 2003

Gráfico 11
Indigencia de los jefes de hogar, según región y sexo
(Porcentaje)

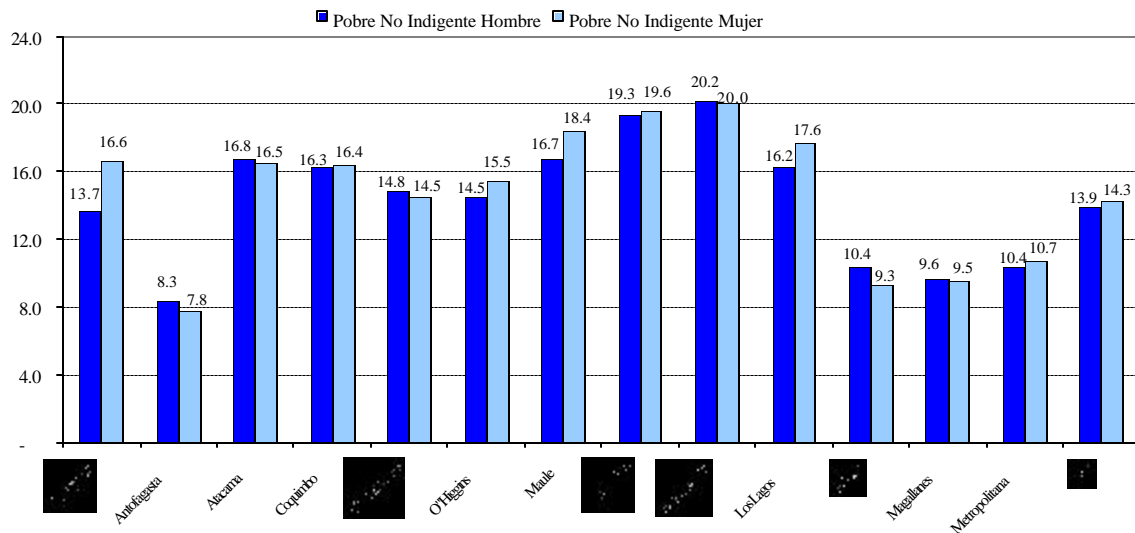


*Se excluye el servicio doméstico puertas adentro y su núcleo familiar
 Fuente: División Social MIDEPLAN en base a Encuesta Casen 2003

Los resultados de los gráficos anteriores indican que la indigencia a nivel regional es similar a la indigencia a nivel país, tanto para la población como “para las jefaturas de hogar”. En todos los casos, la mujer presenta mayor porcentaje de indigencia que los hombres. La única excepción la constituyen las mujeres jefas de hogar de la región de Aisén que presentan menores porcentajes de indigencia que los hombres jefes de hogar.

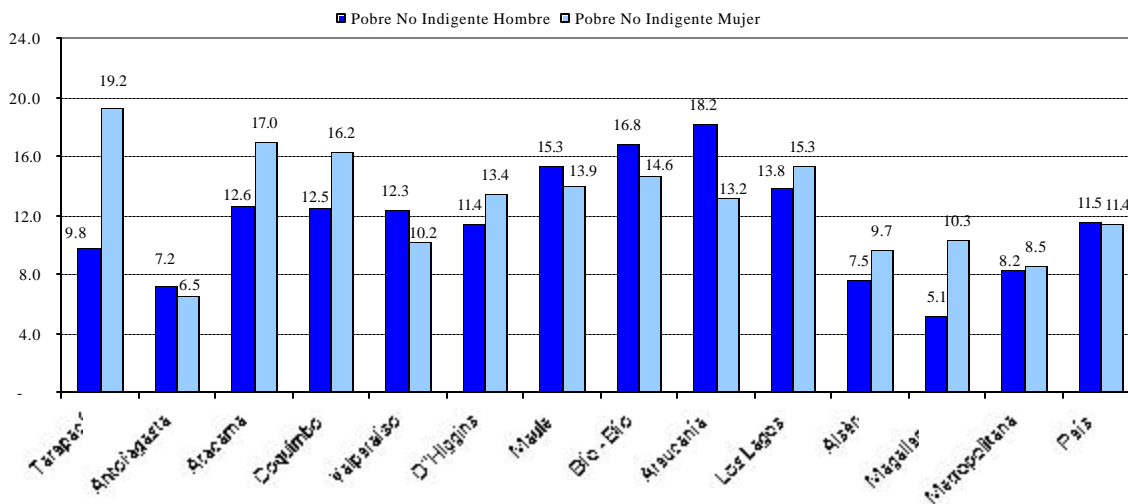
En relación a la pobreza no indigente, los siguientes gráficos muestran los resultados a nivel de regiones para la población y “los jefes de hogar” según sexo.

Gráfico 12
Pobreza no indigente de la población, según región y sexo
(Porcentaje)



*Se excluye el servicio doméstico puertas adentro y su núcleo familiar
Fuente: División Social MIDEPLAN en base a Encuesta Casen 2003

Gráfico 13
Pobreza no indigente de los jefes de hogar, según región y sexo
(Porcentaje)



*Se excluye el servicio doméstico puertas adentro y su núcleo familiar
 Fuente: División Social MIDEPLAN en base a Encuesta Casen 2003

Los resultados de la pobreza no indigente son distintos dependiendo de la región que se esté analizando. A nivel de la población, las regiones de Antofagasta, Atacama, Valparaíso, Araucanía, Aisén y Magallanes presentan porcentajes de pobreza no indigente en mujeres menores a los que presentan los hombres. Por su parte, los “jefes de hogar mujeres” de la región de Antofagasta, Valparaíso, Maule, Bío- Bío y Araucanía, presentan porcentajes menores de pobreza no indigente que los jefes de hogares hombres y similar a la tendencia nacional.

El siguiente cuadro muestra los resultados de la CASEN 2003, respecto del tamaño de los hogares según sexo del jefe de hogar, zona de residencia y situaciones de pobreza.

Cuadro 22
Tamaño del hogar, según sexo del jefe de hogar, zona de residencia y situación de pobreza

Situación según línea de pobreza	Hombre			Mujer		
	Urbana	Rural	Total	Urbana	Rural	Total
Indigente	4,7	4,7	4,7	4,2	4,0	4,2
Pobre No Indigente	4,8	4,7	4,8	4,2	4,3	4,2
No Pobre	3,8	3,7	3,8	3,0	3,1	3,0
Total	4,0	3,9	4,0	3,2	3,3	3,2

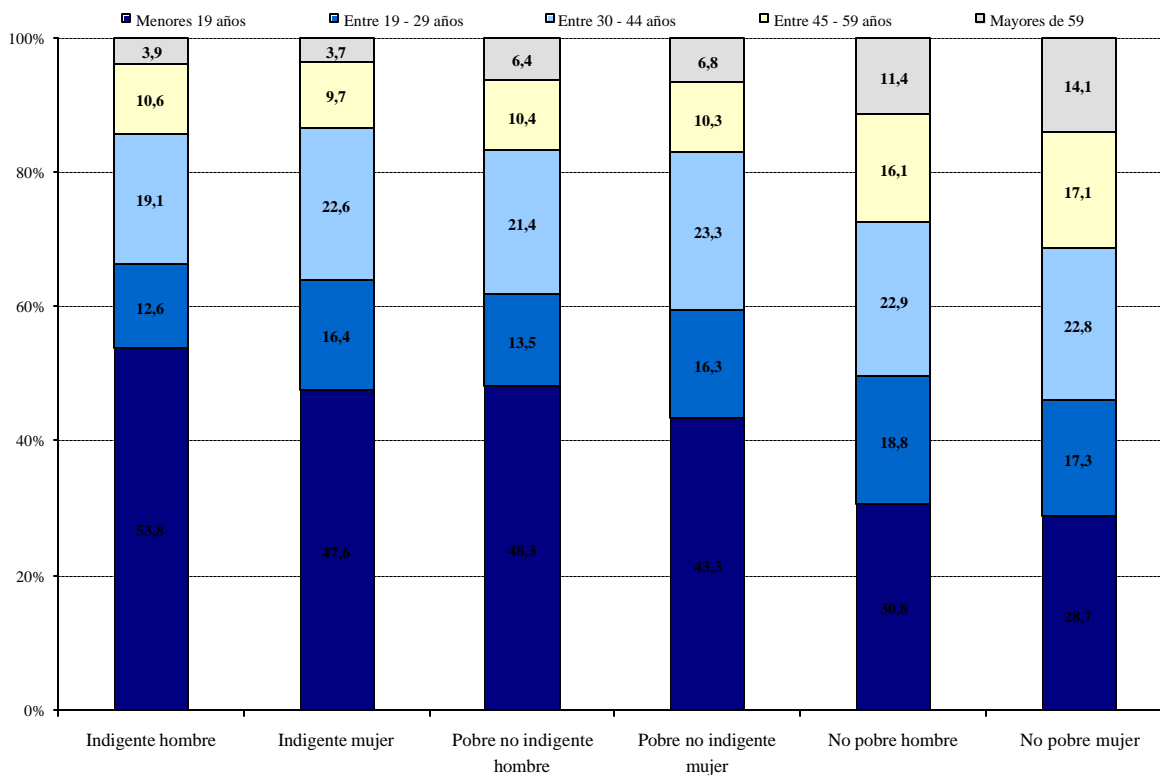
*Se excluye el servicio doméstico puertas adentro y su núcleo familiar
 Fuente: División Social MIDEPLAN en base a Encuesta Casen 2003

Los resultados del cuadro anterior indican que los hogares formados por jefes de hogar hombres son en promedio de mayor tamaño que los hogares formados por jefes de hogar mujeres. La explicación a este resultado se debe que existe un mayor porcentaje de hogares con jefes mujeres que no tienen pareja, es decir el estado civil de estas mujeres jefas de hogar es: anuladas, separadas viudas o solteras.

Otro de los resultados que es común encontrar y que, nuevamente, se repite con los datos CASEN 2003, es que los hogares indigentes y pobres no indigentes tienen un mayor número de miembros en el hogar.

Los siguientes gráficos muestran los resultados de la CASEN 2003 respecto de la composición etárea de la población y los jefes de hogar según sexo, y línea de pobreza.

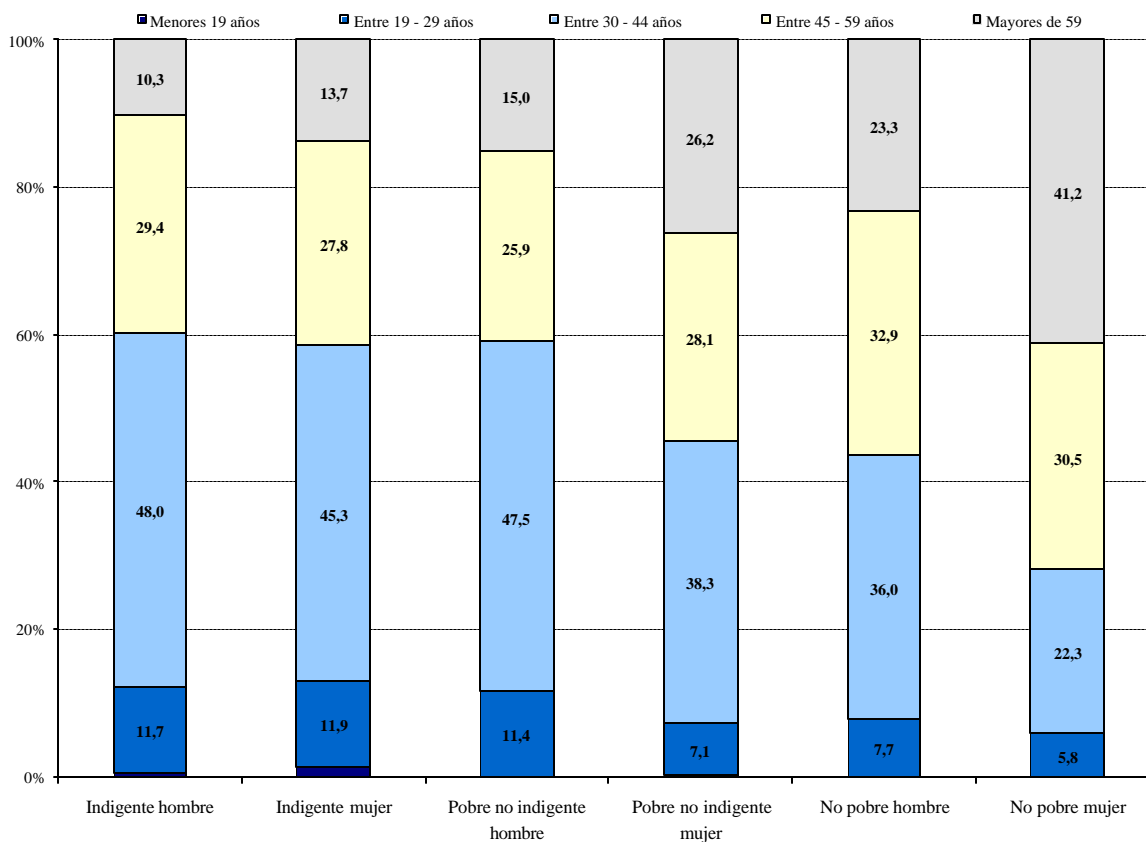
Gráfico 14
Composición etárea de la población, según sexo y línea de pobreza
(Porcentaje)



*Se excluye el servicio doméstico puertas adentro y su núcleo familiar
Fuente: División Social MIDEPLAN en base a Encuesta Casen 2003

Los resultados indican que aproximadamente el 60% de la población indigente y pobre no indigente pertenece al tramo de edad menor de 30 años. Este patrón es similar para hombres y mujeres. En tanto la población que se encuentra en situación de no pobre, está compuesta en alrededor de un 60% por personas mayores de 30 años. Nuevamente, este comportamiento es similar entre hombres y mujeres.

Gráfico 15
Composición etárea de los jefes de hogar, según sexo y línea de pobreza
(Porcentaje)



*Se excluye el servicio doméstico puertas adentro y su núcleo familiar
Fuente: División Social MIDEPLAN en base a Encuesta Casen 2003

Los resultados respecto del jefe de hogar, indican que los hogares indigentes están compuestos por un mayor porcentaje de jefes de hogares con edades entre 30 y 44 años, esta situación se presenta en hogares con jefatura masculina y femenina. Los hogares pobres no indigente con jefes de hogar hombres y mujeres se concentran también en el tramo de edad entre 30 y 44 años. Sin embargo en el caso de hogares con jefatura femenina también se encuentra un porcentaje importante (54,4%) de jefas de hogar mayores de 45

años. Por su parte, un 68,9% de los hogares no pobres con jefatura masculina se concentran en el tramo de edad que va desde los 30 a 59 años. En tanto los hogares no pobres compuesto por jefes de hogar mujeres se concentran en un 71,8% en el tramo de edad mayor de 45 años.

Los resultados anteriores indican que los hogares indigentes y pobres no indigentes, independiente del sexo del jefe de hogar, están en su mayoría compuestos por jefes de hogares más jóvenes.

Ingresos

En este apartado se analizará la situación de la mujer según su decil de ingreso autónomo per cápita del hogar.

La clasificación por decil de ingreso autónomo per capita del hogar⁵ corresponde a un ordenamiento relativo de los hogares del país según sus ingresos. Para construir los deciles se ordenan los hogares en orden creciente, de acuerdo a su ingreso autónomo per cápita. Luego, se divide el total de hogares en 10 grupos de igual tamaño, correspondiendo cada uno a un 10% del total; de modo que el primer grupo (primer decil) comprende a los hogares de menores ingresos y el último grupo (décimo decil) representa a aquellos con mayor ingreso per cápita.

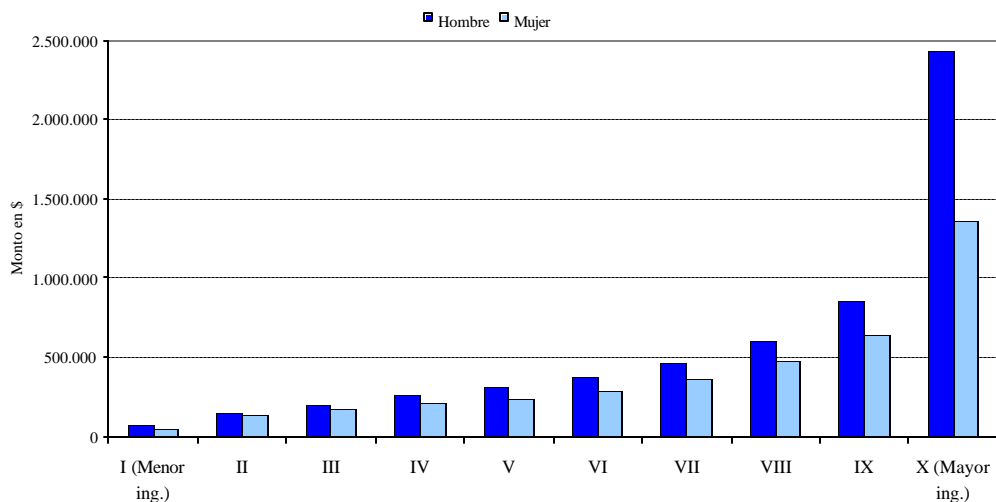
El ingreso autónomo se define como todos los pagos que recibe el hogar como resultado de la posesión de factores productivos. Incluye sueldos y salarios, ganancias de trabajos independientes, la autoprovisión de bienes producidos por el hogar, rentas, intereses, pensiones y publicaciones.

Bajo esta clasificación se mostrarán resultados respecto a la evolución en la composición de los deciles según sexo, el nivel educacional de la población de cada decil, y la composición de los ingresos de cada decil.

⁵ Corresponde al decil de ingreso autónomo per cápita del hogar a nivel nacional.

El siguiente cuadro muestra la composición de los ingresos de los hogares, según sexo de los jefes de hogares y decil de ingreso autónomo per cápita del hogar.

Gráfico 16
Ingreso autónomo promedio del hogar, según decil de ingreso autónomo per cápita del hogar y sexo del jefe de hogar



*Se excluye el servicio doméstico puertas adentro y su núcleo familiar
 Fuente: División Social MIDEPLAN en base a Encuesta Casen 2003

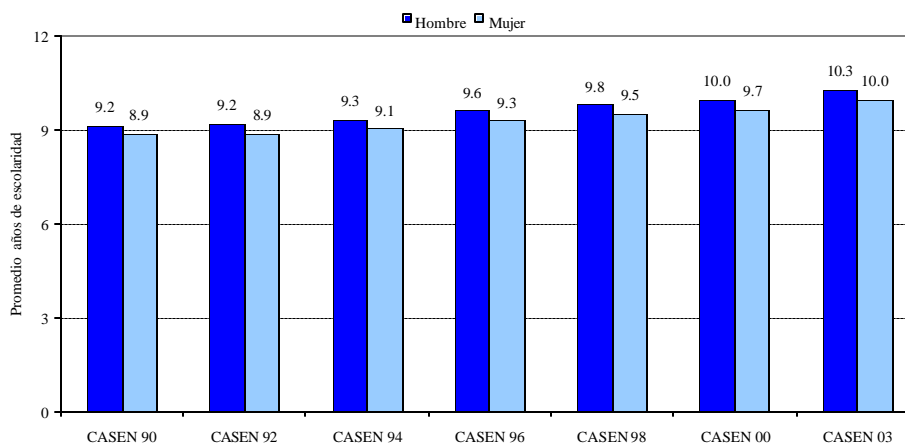
El gráfico 16, muestra el promedio de ingreso autónomo del hogar, según el decil de ingreso autónomo per cápita al cual corresponde. Los resultados indican que en todos los deciles, el ingreso promedio del hogar es mayor en los casos con jefatura de hogar masculina. La diferencia en los ingresos autónomos promedio del hogar según sexo del jefe de hogar, es mayor en los deciles con mayores ingresos.

Un aspecto importante que está relacionado con la generación de ingresos es la educación de la población. La experiencia indica que a más o mayores años de estudio, mayor es también el ingreso que reciben las personas. El siguiente apartado muestra los resultados del nivel educacional de hombres y mujeres con los datos de la encuesta CASEN 2003.

Educación

Desde los años 90, la evolución del promedio de escolaridad de la población ha sido positiva, tal como lo muestran los resultados del siguiente gráfico.

Gráfico 17
Evolución de años promedio de escolaridad, según sexo
(1990-2003)



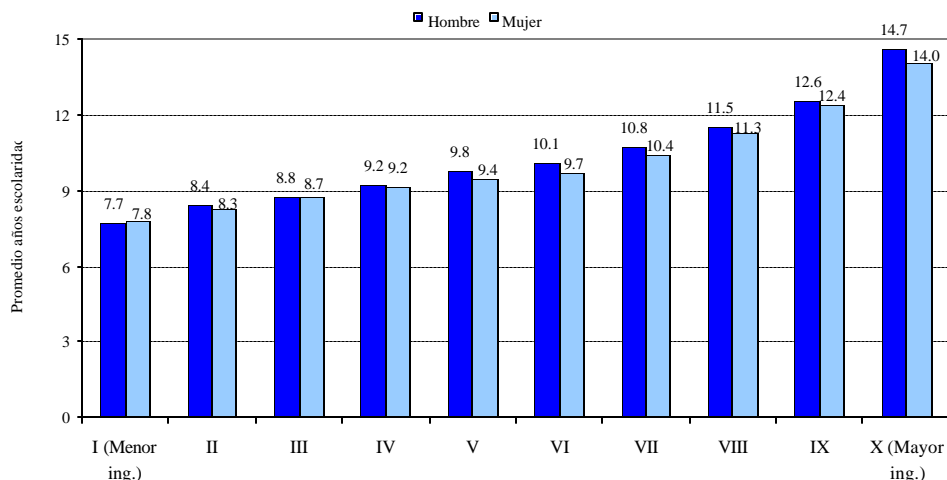
*Se excluye el servicio doméstico puertas adentro y su núcleo familiar

Fuente: División Social MIDEPLAN en base a Encuesta Casen 1990 - 2003

En el caso de las mujeres, el promedio de años de escolaridad en 1990 era de 8,9 años, el año 2003, los datos indican que las mujeres tienen 10 años promedio de escolaridad. En el año 1990, el promedio de escolaridad para los hombres era de 9,2 años, los datos para el 2003 indican que en promedio los años de escolaridad de los hombres son 10,3. Los resultados anteriores indican que en promedio los años de escolaridad de las mujeres y hombres han crecido 1,1 años desde 1990.

Como se mencionó anteriormente una de las variables que se relaciona con la capacidad de las personas de generar ingresos es la escolaridad, mientras más años de escolaridad, mayor es el ingreso que reciben las personas. Los siguientes gráficos muestran el promedio de años de escolaridad de la población y de los jefes de hogar según sexo y decil de ingreso autónomo per cápita.

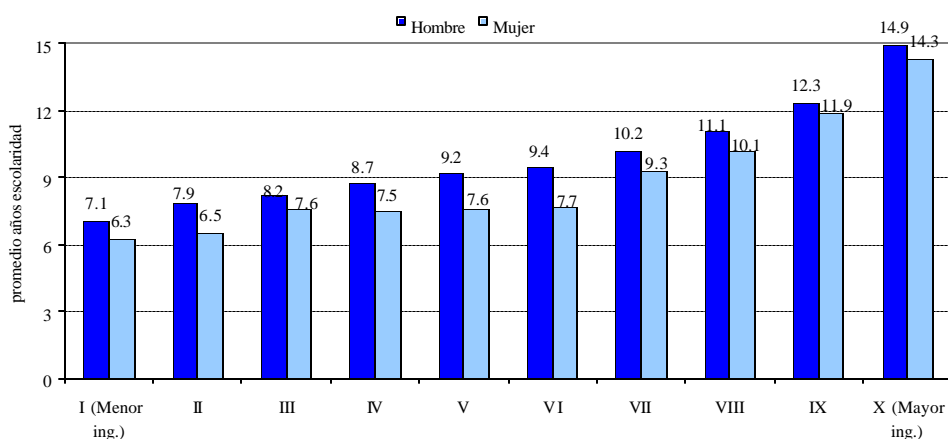
Gráfico 18
Años promedio de escolaridad de la población , según decil de ingreso autónomo per cápita del hogar y sexo



*Se excluye el servicio doméstico puertas adentro y su núcleo familiar
 Fuente: División Social MIDEPLAN en base a Encuesta Casen 2003

El gráfico anterior indica que en los primeros cinco deciles, los de menores ingresos, no existen grandes diferencias en los años promedio de estudio entre hombres y mujeres. Sin embargo los deciles de mayores ingresos presentan diferencias mayores en el promedio de escolaridad de la población, los hombres tienen en promedio mayor años de escolaridad que las mujeres. En el último decil la diferencia promedio en los años de escolaridad de mujeres y hombres es cercano a 1.

Gráfico 19
Años promedio de escolaridad del jefe de hogar , según decil de ingreso autónomo per cápita del hogar y sexo



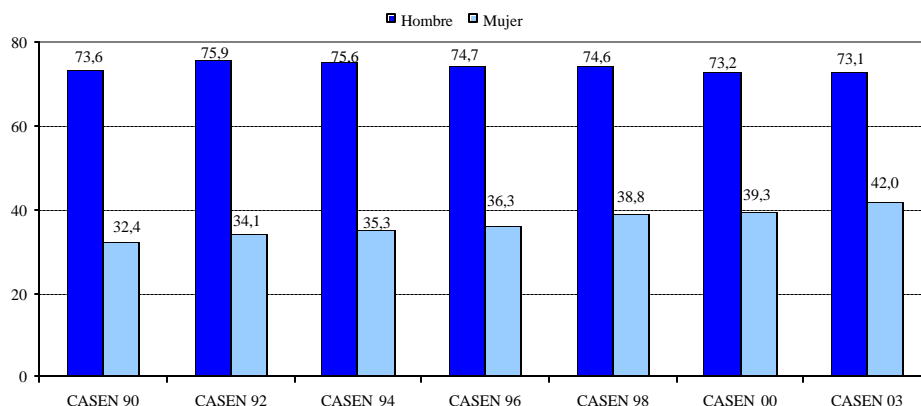
*Se excluye el servicio doméstico puertas adentro y su núcleo familiar
 Fuente: División Social MIDEPLAN en base a Encuesta Casen 2003

El gráfico anterior indica que en contraste a lo que sucede a nivel de la población, las diferencias en los años promedio de escolaridad de los jefes de hogar según sexo son mayores en los primeros deciles de ingreso autónomo per cápita del hogar, en donde los hombres tienen más años promedio de escolaridad que las mujeres. Esta diferencia va disminuyendo a medida que nos acercamos a los deciles de mayores ingresos. Sin embargo, en todos los deciles de ingreso, los años de escolaridad promedio de los hombres son mayores que los años promedio de escolaridad de las mujeres.

Trabajo

Respecto a la participación de la mujer en el mercado del trabajo, el siguiente gráfico muestra la evolución de su participación desde el año 1990 hasta el 2003.

Gráfico 20
Porcentaje de participación de la población en el mercado del trabajo (1990-2003)



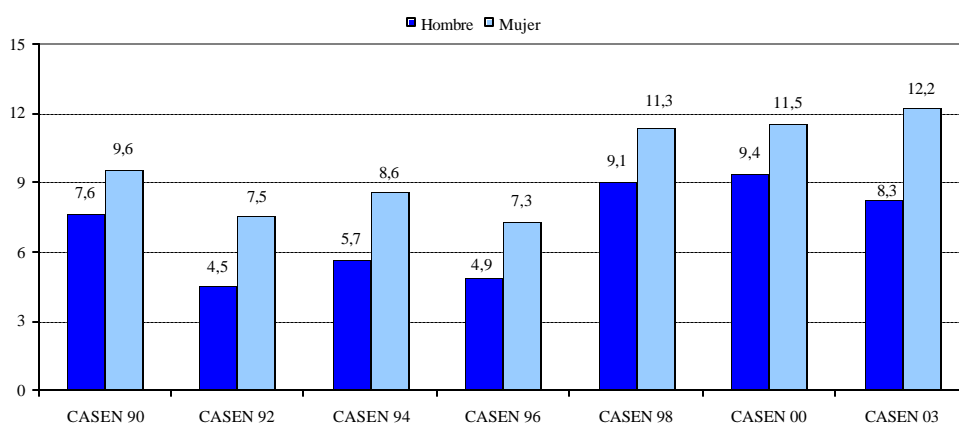
Fuente: División Social MIDEPLAN en base a Encuesta Casen 1990 – 2003

Los resultados del gráfico 20, indican que a través de los años ha aumentado la participación femenina en el mercado laboral. En 1990 sólo un 32,4% de la población femenina participaba en el mercado del trabajo, mientras que en 2003 este porcentaje es de 42%. Para el caso de la población masculina, en 1990 el 73,6% participaba en el mercado del trabajo, mientras que en 2003 este porcentaje es de 73,1%. Es importante destacar el aumento de 9,7 puntos porcentuales entre los años 1990-2003, de la participación femenina en el mercado del trabajo. Por su parte, la participación de los hombres disminuyó entre los

años 1990 – 2003, en 0,5 puntos porcentuales. Esto indica que las políticas de gobierno orientadas a la inserción femenina en el mercado laboral han dado el resultado esperado.

Respecto de la tasa de desocupación femenina, el siguiente gráfico muestra la evolución de la desocupación durante los años 1990- 2003. Los resultados son válidos para la población mayor de 15 años.

Gráfico 21
Porcentaje de desocupación de la población en el mercado del trabajo
(1990-2003)

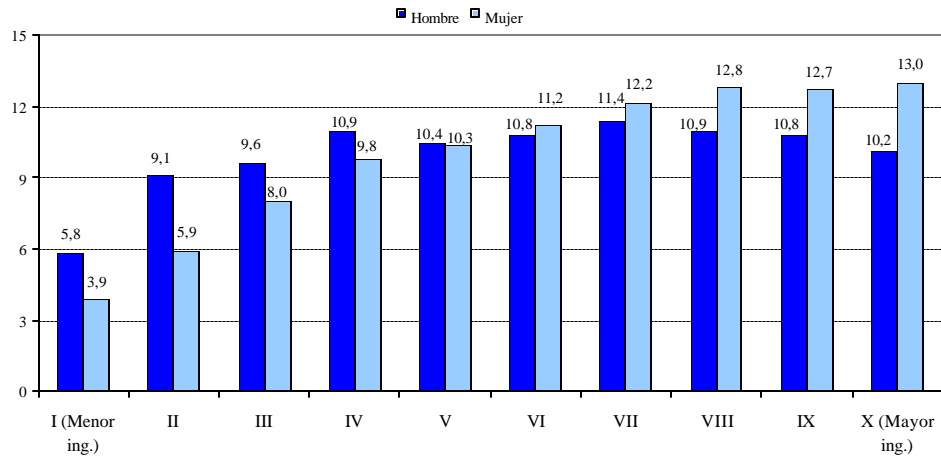


Fuente: División Social MIDEPLAN en base a Encuesta Casen 1990 – 2003

El porcentaje de desocupación de la población femenina ha aumentado entre los años 1990–2003, este fenómeno puede deberse al aumento de la participación femenina en el mercado laboral. En 1990 el porcentaje de desocupación femenina era de 9,6%, en el año 2003 este porcentaje es de 12,2%. En 1990 el porcentaje de desocupación masculina era de 7,6%, en el año 2003 este porcentaje es de 8,3%. A pesar de que ambos grupos han aumentado el porcentaje de desocupación respecto de 1990, el aumento en la desocupación femenina ha sido mayor al aumento en la desocupación masculina.

El gráfico 22, muestra la composición de los ocupados, según decil de ingreso autónomo per cápita del hogar.

Gráfico 22
Ocupados, según decil de ingreso autónomo per cápita del hogar y sexo
(Porcentaje)

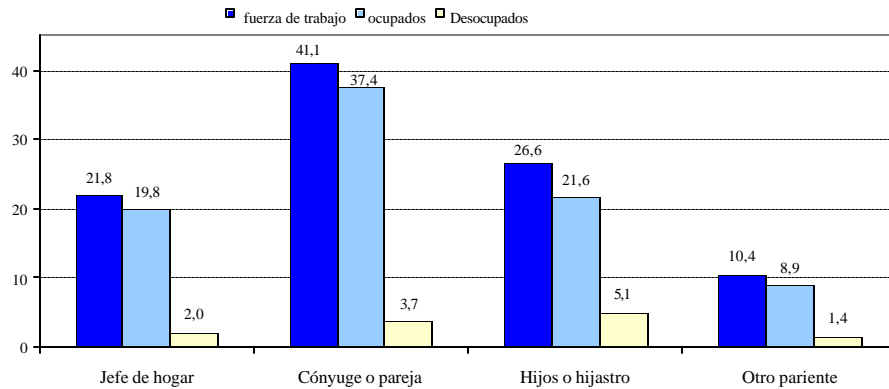


*Se excluye el servicio doméstico puertas adentro y su núcleo familiar
 Fuente: División Social MIDEPLAN en base a Encuesta Casen 2003

Los resultados del gráfico anterior, indican que en los deciles de mayores ingresos existe un mayor porcentaje de ocupados, que en los deciles de menores ingresos. Además, resulta interesante observar que en los deciles de mayores ingresos, desde el decil VI al decil X, el porcentaje de ocupación femenina es mayor al porcentaje de ocupación masculina. Lo contrario sucede en los deciles de menores ingresos, decil I al decil IV.

Respecto de la relación entre participación femenina en el mercado laboral y jefatura de hogar, los resultados se presentan en el siguiente gráfico.

Gráfico 23
Participación en el mercado del trabajo, según parentesco con el jefe de hogar y sexo
(porcentaje)

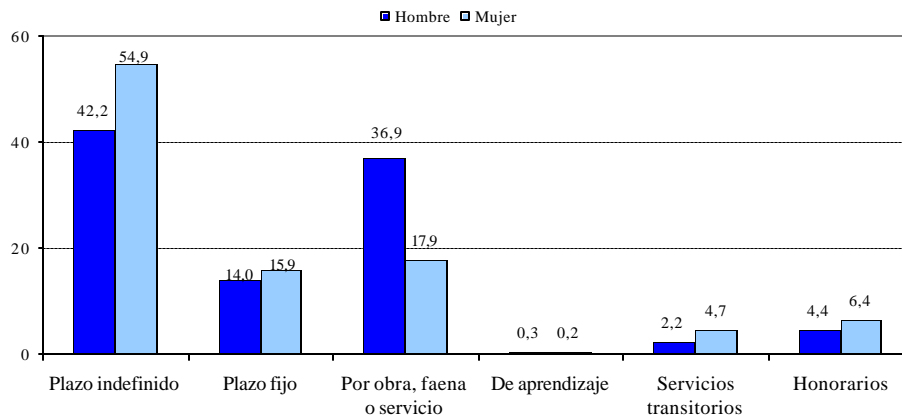


Fuente: División Social MIDEPLAN en base a Encuesta Casen 2003

El gráfico 23 indica que en mayor porcentaje la fuerza de trabajo femenina ocupada, está compuesta en un 41,1% de cónyuges o parejas de jefes de hogar, un 26,6% de hijos o hijastros del jefe de hogar y sólo el 21,8% de las fuerza laboral femenina es jefe de hogar.

Respecto a la situación contractual de las mujeres ocupadas, el gráfico 23, muestra los resultados de la CASEN 2003.

Gráfico 24
Situación contractual en el mercado del trabajo, según sexo
(Porcentaje)



Fuente: División Social MIDEPLAN en base a Encuesta Casen 2003

Los resultados indican que un mayor porcentaje de mujeres ocupadas, presenta relaciones contractuales más estables con el empleador. Un 54,9% de las mujeres presenta contratos de trabajo indefinido, sólo un 42,2% de los hombres presenta este tipo de contratos.

Respecto a la asistencia a cursos de capacitación los resultados son los siguientes y se muestran en el siguiente cuadro

Cuadro 23
Participación en cursos de capacitación, según sexo
(Porcentaje)

Asistencia a curso de capacitación	Hombre	Mujeres
Si, a través de su empresa	10.7	5.5
Si, a través de prog. sociales del estado	1.9	2.9
Si, con recursos propios	1.2	1.2
Si, otro medio	0.3	0.4
No ha asistido	85.0	88.7
No contesta	0.8	1.4
Total	100	100

Fuente: División Social MIDEPLAN en base a Encuesta Casen 2003

Los resultados indican que los hombres reciben más capacitación que las mujeres (5.2 puntos porcentuales). Esta mayor capacitación es provista por de las empresa.

Otro aspecto importante a analizar en el mercado del trabajo es, además de la participación de la población, la no-participación de ésta y sus causas. Como se mostró, la participación en el mercado laboral es mayoritariamente masculina, (73,1% participación masculina, 42,04% de participación femenina). Las razones que indican las mujeres para no participar en el mercado del trabajo se detallan a continuación.

Cuadro 24
Razones de no participación en el mercado laboral, según sexo
(Porcentaje)

Razones por las cuales no busca trabajo	Hombre	Mujer
Que hacer del hogar	0.0	50.0
No tiene con quién dejar los niños	0.0	6.4
Enfermedad crónica o invalidez	7.7	4.4
Estudiante	49.2	19.4
Jubilado(a), montepiada o pensionada	28.2	13.0
Rentista	0.2	0.2
Tiene trabajo esporádico	2.9	0.5
Se aburrió de buscar	1.6	0.7
No tiene interés	3.3	2.0
Otra razón	6.6	3.4
no contesta	0.1	0.1
Total	100.0	100.0

Fuente: División Social MIDEPLAN en base a Encuesta Casen 2003.

Un 50% de las mujeres señala como principal razón de su no participación en el mercado laboral los quehaceres del hogar. En los hombres la principal razón 49,2% es el estudio.

IV. CALIDAD DE VIDA

En este apartado se analizará la calidad de las viviendas y condiciones de habitabilidad para los hogares con jefatura femenina.

Tenencia del sitio

Las mujeres jefas de hogar, en su mayoría tiene su vivienda en un sitio propio pagado o propio pagándose. Este porcentaje no ha variado significativamente entre el año 2000 y el 2003.

Cuadro 25
Ocupación del sitio año 2000 y 2003.

Su hogar, ¿bajo qué situación ocupa el sitio?	2000		2003	
	total	%	total	%
Propio pagado	485.362	54,2%	577.809	53,7%
Propio pagándose	121.733	13,6%	145.094	13,5%
Prop.compartida (pagada) con otras viviendas del sitio	23.535	2,6%	20.894	1,9%
Prop. compartida (pagándose) con otras viviendas del sitio	846	0,1%	290	0,0%
Arrendado con contrato	83.366	9,3%	112.721	10,5%
Arrendado sin contrato	53.439	6,0%	59.422	5,5%
Cedido por servicios	13.633	1,5%	10.948	1,0%
Cedido por familiar u otro	97.088	10,8%	122.390	11,4%
Usufructo	7.012	0,8%	13.144	1,2%
Ocupación irregular	8.649	1,0%	11.744	1,1%
Otro	1.411	0,2%	1.784	0,2%
Total	896.074	100,0%	1.076.240	100,0%

Fuente: División Social MIDEPLAN en base a Encuesta Casen 2000 y 2003

Hacinamiento⁶

La situación de hacinamiento se calcula dividiendo el número de piezas habitables, exceptuando el baño y la cocina de uso exclusivo, por número de personas en el hogar.

Podemos observar en el cuadro 26 que la población indigente de hogares con jefatura hombre presenta un mayor porcentaje de hacinamiento, 5,5%; mientras que cuando la jefa es mujer, este porcentaje es de un 4,0%.

⁶ Definición utilizada por MIDEPLAN en CASEN anteriores.

Cuadro 26
Porcentaje de la población que vive en condición de hacinamiento, según sexo del jefe de hogar

	Jefe de hogar Hombre			Jefa de hogar Mujer		
	Indigente	Pobre No Indigente	No Pobre	Indigente	Pobre No Indigente	No Pobre
% de población que vive en hacinamiento	5.5%	3.0%	0.5%	4.8%	1.5%	0.4%

Fuente: División Social MIDEPLAN en base a Encuesta Casen 2000 y 2003

Mujer y Salud

Los jefes de hogar hombre, pertenecen a un sistema previsional de salud del sistema público, Grupos A, B Y C, con un 21,5%, 23,9% y 12,3%, respectivamente. Las mujeres jefas de hogar se comportan de manera similar que los hombres, con porcentajes de 29%, 32,4% y 8,3%, según los grupos antes mencionados.

La afiliación a Isapre muestra que un 18,2% de los jefes de familia hombres se encuentra en este sistema previsional de salud, mientras que sólo un 8,3% de las mujeres está afiliado a este tipo de instituciones.

Respecto al año 2000, ha disminuido la afiliación a Isapres para hombres jefes de hogar, al igual que las mujeres jefas de hogar.

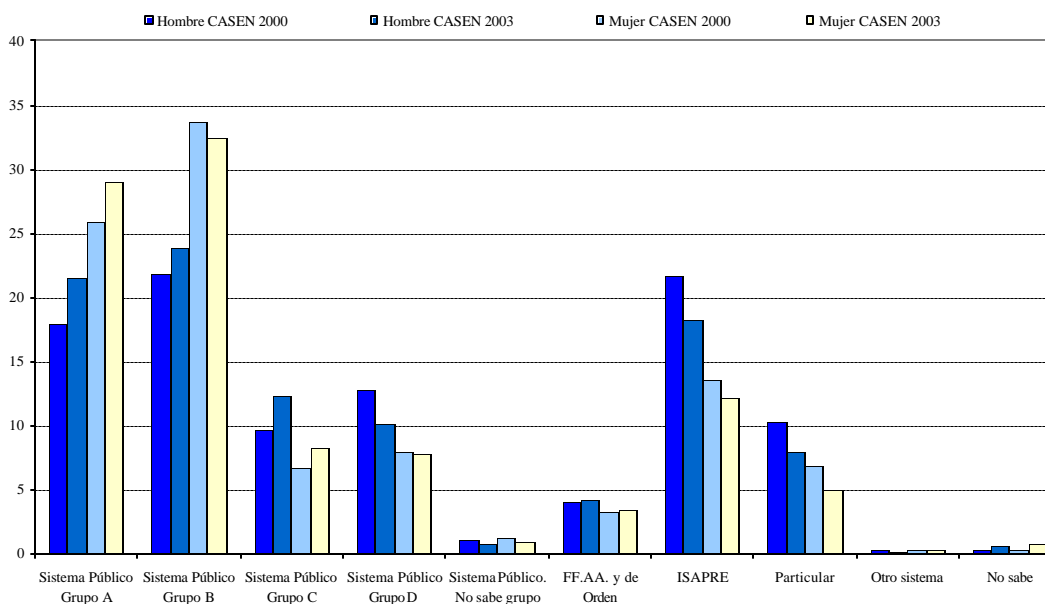
En general, los afiliados al sistema público de salud, sin discriminar por sexo, han aumentado entre el año 2000 y el 2003.

Cuadro 27
Sistema Previsional de Salud al que pertenecen los jefes de hogar según sexo,
años 2000 y 2003.

Sistema Previsional de salud	2000		2003	
	Jefe de hogar Hombre	Jefe de hogar Mujer	Jefe de hogar Hombre	Jefe de hogar Mujer
Sistema Público Grupo A	18.0%	25.9%	21.5%	29.0%
Sistema Público Grupo B	21.9%	33.7%	23.9%	32.4%
Sistema Público Grupo C	9.7%	6.8%	12.3%	8.3%
Sistema Público Grupo D	12.7%	7.9%	10.1%	7.7%
Sist. Público. No sabe grupo	1.0%	1.3%	0.8%	1.0%
FF.AA. y de Orden	4.1%	3.3%	4.3%	3.4%
ISAPRE	21.7%	13.6%	18.2%	12.1%
Ninguno (particular)	10.2%	6.9%	8.0%	5.0%
Otro sistema	0.4%	0.3%	0.2%	0.3%
No sabe	0.4%	0.4%	0.6%	0.8%
Total	100.0%	100.0%	100.0%	100.0%

Fuente: División Social MIDEPLAN en base a Encuesta Casen 2000 y 2003

Gráfico 25
Sistema Previsional de Salud al que pertenecen los jefes de hogar según sexo,
años 2000 y 2003.



Fuente: División Social MIDEPLAN en base a Encuesta Casen 2000 y 2003

En el año 2003, para los deciles más pobres, el sistema predominante es el Público (de los grupos destinados a personas de menores recursos). Para los deciles medios y medios altos,

la distribución indica que la mayoría pertenece al sistema público pero de los grupos C y D, que son quienes tiene un copago superior a los grupos A y B. Finalmente, las que pertenecen a Isapre, pertenecen mayoritariamente a los deciles más ricos.

Cuadro 28
Sistema Previsional de Salud al que pertenecen las mujeres por decil de ingreso, 2003.

A qué sistema previsional de salud pertenece Ud.	2003									
	Deciles de Ingreso									
	1	2	3	4	5	6	7	8	9	10
Sistema Público Grupo A	28.7%	15.4%	13.7%	12.0%	10.1%	8.2%	5.9%	3.6%	1.7%	0.5%
Sistema Público Grupo B	6.7%	9.8%	12.3%	11.3%	15.6%	14.1%	11.5%	9.8%	5.7%	3.2%
Sistema Público Grupo C	3.5%	7.3%	10.8%	11.0%	12.2%	13.6%	11.7%	15.0%	8.8%	6.0%
Sistema Público Grupo D	1.8%	1.8%	3.7%	7.5%	10.3%	10.2%	11.6%	17.7%	19.2%	16.2%
Sist. Público. No sabe grupo	3.7%	2.1%	1.3%	3.4%	19.0%	18.9%	11.3%	8.2%	20.3%	11.8%
FF.AA. y de Orden	2.5%	3.0%	4.2%	6.2%	7.8%	11.7%	11.3%	11.9%	26.4%	15.0%
ISAPRE	1.1%	1.5%	1.8%	2.2%	3.9%	3.9%	11.0%	14.6%	21.7%	38.3%
Ninguno (particular)	16.0%	9.9%	8.9%	6.0%	6.1%	8.6%	7.8%	13.4%	8.5%	14.6%
Otro sistema	3.7%	5.4%	1.0%	8.2%	14.8%	1.0%	2.1%	14.6%	28.3%	20.8%
No sabe	8.5%	8.4%	0.8%	7.0%	7.9%	24.9%	15.9%	6.5%	12.3%	7.8%

Fuente: División Social MIDEPLAN en base a Encuesta Casen 2000 y 2003

Mujeres y el Papanicolao

Respecto a las mujeres mayores de 15 años, frente a la consulta de si se habían realizado el examen Papanicolau en los últimos 3 años, un 51,4% lo ha hecho, mientras que no se ha hecho el examen un 42,3%. Respecto del año 2000, existe una leve disminución en el porcentaje de mujeres que se ha hecho este examen (0.2 puntos porcentuales).

Cuadro 29
Examen Papanicolau

En los últimos 3 años:	Año 2000	Año 2003
	% de mujeres mayores de 15 años	% de mujeres mayores de 15 años
Se ha hecho el examen	53.1%	51.4%
No se ha hecho el examen	42.3%	42.3%
No sabe	4.7%	6.3%
Total	100.0%	100.0%

Fuente: División Social MIDEPLAN en base a Encuesta Casen 2000 y 2003

Respecto a las razones por las que no se ha realizado este examen, en el año 2003, un 38,1% cree que no lo necesita y un 34,6% no se lo realizó por olvido o dejación. Es

importante mencionar que si bien un porcentaje bastante alto no lo ha realizado, sólo un 2,4% no lo conoce.

Respecto del año 2000, una de las posibles razones para la disminución en el porcentaje de mujeres que se ha hecho este examen puede ser el olvido o la dejación, ya que dentro de las razones posibles por las que no se ha hecho el examen existe un aumento para este motivo, tal como se muestra en el siguiente cuadro.

Cuadro 30
Razones por las que no se ha realizado el examen Papanicolau

Razones	Año 2000	Año 2003
	% de mujeres	% de mujeres
No sabe dónde hacérselo	0.6%	0.7%
Le da miedo o le disgusta	10.7%	10.1%
Se le olvidó o dejación	32.8%	34.6%
No cree que lo necesite	40.9%	38.1%
No conoce este examen	3.5%	2.4%
El horario del consultorio no me sirve	1.6%	1.7%
Otro motivo	7.2%	8.1%
No sabe	2.7%	4.3%
Total	100.0%	100.0%

Fuente: División Social MIDEPLAN en base a Encuesta Casen 2000 y 2003

Mujer y Embarazo

En el cuadro siguiente se dividen a las nodrizas y embarazadas, según decil de ingreso y quinquenio de edad. Podemos observar claramente que la mayoría de los embarazos en adolescentes menores de 15 años se encuentra en los deciles de menores ingresos. Lo mismo ocurre para las menores de 20 años.

En los deciles de mayores ingresos, el tramo de edad donde más hijos tienen es entre los 25 y 29 años. Para los deciles más pobres, este tramo es entre los 20 y 24 años.

Cuadro 31
Número de Embarazadas y Nodrizas según decil de ingreso y quinquenios de edades, Año 2003

Edad en quinquenios	Decil de ingreso autónomo										
	I	II	III	IV	V	VI	VII	VIII	IX	X	TOTAL
10-14 años	95	912	-	132	36	51	-	78	-	-	1,304
15-19 años	6,039	6,685	3,740	3,954	2,996	2,398	1,337	834	447	20	28,450
20-24 años	8,571	9,102	7,896	6,921	4,756	4,226	4,402	2,356	1,641	1,024	50,895
25-29 años	5,977	8,362	4,131	4,993	5,229	5,046	5,251	6,026	3,856	4,272	53,143
30-34 años	6,740	6,267	4,853	5,735	4,720	5,038	2,921	6,239	4,714	5,658	52,885
35-39 años	4,059	3,895	3,372	3,689	1,699	1,502	2,559	1,756	1,855	2,318	26,704
40-44 años	2,213	1,199	869	454	1,164	1,159	369	398	102	227	8,154
45-49 años	39	151	47	-	10	-	-	-	200	252	699
Total	33,733	36,573	24,908	25,878	20,610	19,420	16,839	17,687	12,815	13,771	222,234

Fuente: División Social MIDEPLAN en base a Encuesta Casen 2000 y 2003

Respecto del 2000 la situación no varía, ya que como observamos en el cuadro 32, la distribución de embarazadas y nodrizas es semejante a lo que ocurre en el año 2003.

Cuadro 32
Número de Embarazadas y Nodrizas según decil de ingreso y quinquenios de edades, Año 2000

Edad en quinquenios	Decil de ingreso autónomo										
	I	II	III	IV	V	VI	VII	VIII	IX	X	TOTAL
10-14	115	18	15	12	203	-	-	-	-	-	363
15-19	2,485	1,894	2,940	2,550	2,069	1,462	616	1,200	59	371	15,646
20-24	3,159	2,689	2,905	2,820	2,074	2,742	2,158	2,226	1,290	77	22,140
25-29	2,355	2,632	2,680	1,848	3,351	3,748	2,214	3,081	2,122	4,619	28,650
30-34	2,553	1,589	2,434	1,582	2,447	1,288	1,144	1,258	1,680	3,464	19,439
35-39	948	1,001	1,437	708	1,775	1,294	562	1,510	1,161	1,424	11,820
40-44	669	342	45	46	143	71	324	-	95	387	2,122
45-49	55	-	520	225	179	-	-	18	-	-	997
Total	12,339	10,165	12,976	9,791	12,241	10,605	7,018	9,293	6,407	10,342	101,177

Fuente: División Social MIDEPLAN en base a Encuesta Casen 2000 y 2003

Si observamos el número de años de educación, por decil de ingreso, de las embarazadas y nodrizas, vemos que existe cierta relación entre ambas variables, según decil.

En el cuadro 33, para el año 2003, se observa que las embarazadas y nodrizas de deciles de menores ingresos poseen menos años de escolaridad que las de mayores ingresos,

produciéndose una especie de círculo vicioso, ya que, generalmente, al estar embarazada no pueden continuar con los estudios.

Cuadro 33
Años de escolaridad promedio de embarazadas y nodrizas según decil de ingreso autónomo per cápita, año 2003.

Edad en quinquenios	Decil de ingreso autónomo per capita										
	I	II	III	IV	V	VI	VII	VIII	IX	X	Total
15-19 años	9.4	9.4	10.2	9.6	10.3	10.3	9.5	10.7	10.6	12.8	9.8
20-24 años	9.6	10.4	10.8	10.8	11.4	11.9	11.9	11.9	13.5	13.9	11.0
25-29 años	8.9	9.6	10.5	10.9	11.5	12.5	13.2	13.4	14.3	15.9	11.8
30-34 años	8.5	10.0	10.6	11.3	11.2	12.7	13.6	13.4	14.4	16.4	12.1
35-39 años	8.1	8.6	10.1	10.9	10.5	12.2	12.3	12.5	14.5	15.9	11.0
40-44 años	8.8	9.7	8.8	10.5	12.1	10.6	10.7	7.9	9.2	15.1	10.0
45 y más años	3.9	7.8	9.7	-	14.0	-	-	-	12.0	19.0	13.0
Total	9.0	9.7	10.5	10.8	11.2	12.0	12.4	12.9	14.1	16.0	11.2

Fuente: División Social MIDEPLAN en base a Encuesta Casen 2000 y 2003

V. CARACTERIZACIÓN DE MUJERES MAYORES DE 60 AÑOS

Dentro de las prioridades del gobierno se encuentran los adultos mayores. Las mujeres chilenas mayores de 60 años alcanzan un aumento de un 7,4% entre el año 2000 y 2003, mientras que los hombres mayores de 60 años aumentaron en un 10%, para el mismo año. Sin embargo, en tamaño, la población femenina mayor de 60 años supera a la población masculina en 13,3 puntos porcentuales, en el año 2003.

En esta parte caracterizaremos a esta población según: jefas de hogar, pertenencia a hogar unipersonal, la vivienda que habitan, el sistema de previsión de salud, consultas a los centros de salud y como se distribuyen en los deciles de ingreso.

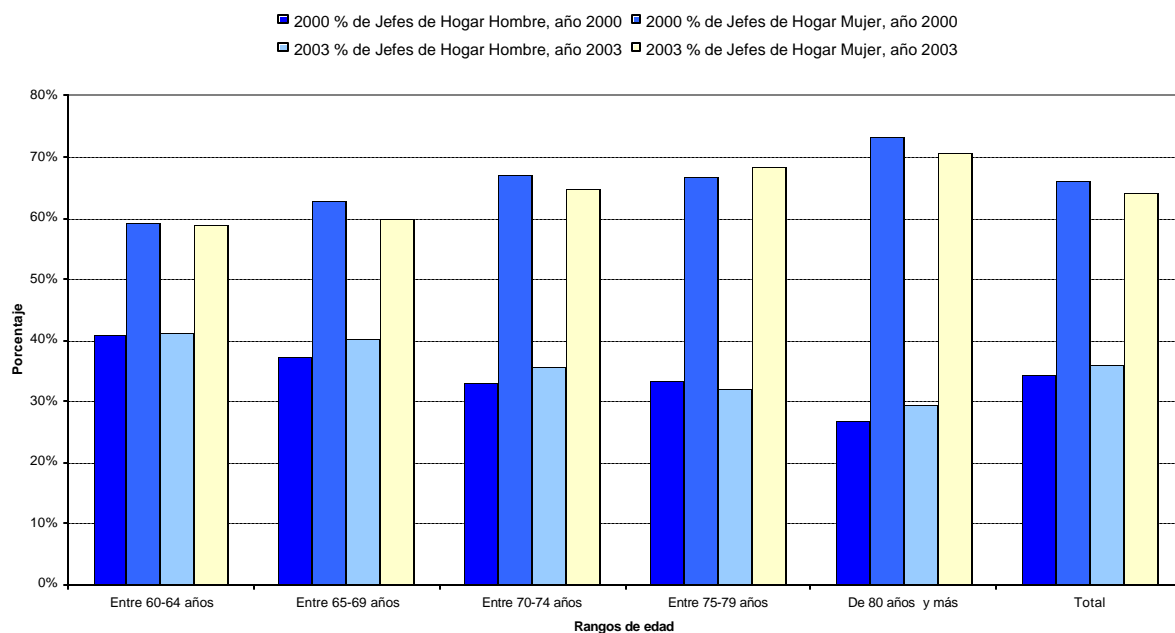
Hogares unipersonales de mujeres mayores de 60 años

En el año 2003, las jefas de hogar mayores de 60 años han aumentado en un 15,9%, respecto del año 2000. De ellas, en el 2003, las que viven en hogares unipersonales alcanzan el 30%, aproximadamente.

Actualmente, el total de hogares unipersonales compuestos por personas mayores de 60 años corresponden al 45,7% de este segmento de población, incluyendo a hombres y mujeres. Un 34,1% corresponde a hombres y un 65,9%, a mujeres.

Respecto del año 2000, en el 2003 aumentaron los hogares unipersonales de personas mayores de 60 años, para ambos sexos, encontrándose un aumento mayor para las mujeres, las cuales aumentan en un porcentaje total de un 24,6%, mientras que los hombres sólo lo hacen en un 15,4%.

Gráfico 26
Hogares unipersonales de mayores de 60 años, según sexo, año 2000 y 2003

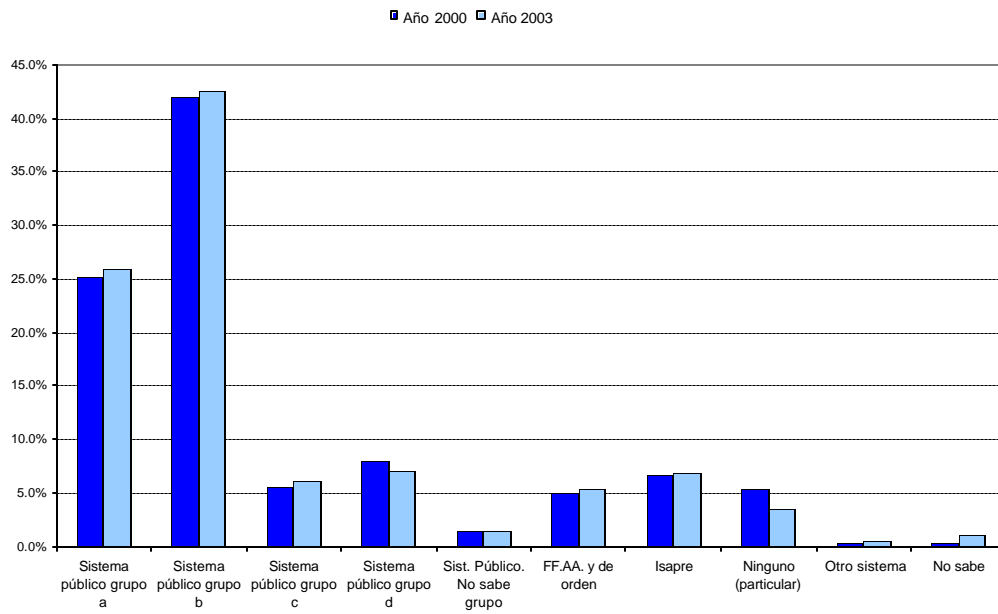


Fuente: División Social MIDEPLAN en base a Encuesta Casen 2003.

Salud en mujeres mayores de 60 años

En el año 2003, las mujeres mayores de 60 años pertenecen en su mayoría a un sistema previsional de salud público (Fonasa Grupo B, seguido del tipo A). Un bajo porcentaje pertenece a Isapre, sólo un 6,8%.

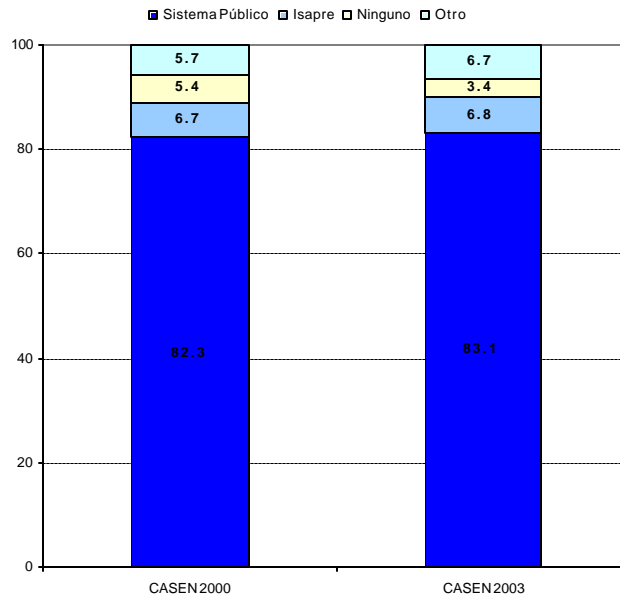
Gráfico 27
Sistema previsional de salud de mujeres mayores de 60 años.



Fuente: División Social MIDEPLAN en base a Encuesta Casen 2003.

Para las mujeres mayores de 60 años, respecto del año 2000, existe un aumento en el porcentaje de mujeres inscritas a algún sistema de salud, ya sea público, isapre u otro y ha disminuido el porcentaje que no está inscrito en ningún sistema, como se aprecia claramente en el siguiente gráfico.

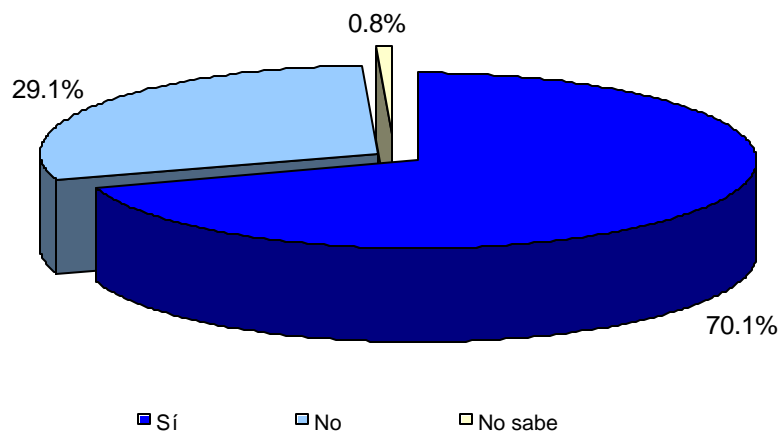
Gráfico 28
Inscripción a Sistemas de Salud
(Porcentaje)



Fuente: División Social MIDEPLAN en base a Encuesta Casen 2003.

Del total de mujeres mayores de 60 años, un 70,1% está inscrita en consultorios de salud.

Gráfico 29
Inscripción en consultorios, mujeres mayores de 60 años.



Fuente: División Social MIDEPLAN en base a Encuesta Casen 2000 y 2003

Respecto a los controles de salud, en los últimos 30 días antes de la aplicación de la encuesta CASEN año 2003, un 19,5% de las mujeres mayores de 60 años había asistido a

control de salud crónico, un 13,3% a un control preventivo de adulto o adulto mayor y un 63,1% no había tenido ningún control, tal como se muestra en el cuadro 34.

Cuadro 34
Control de salud en mujeres mayores de 60 años⁷

Mujeres mayores de 60 años	2000		2003	
	Nº de mujeres mayores de 60 años	% de mujeres mayores de 60 años	Nº de mujeres mayores de 60 años	% de mujeres mayores de 60 años
si, control de crónico	150,300	16.1%	195,524	19.5%
si, control ginecológico	4,922	0.5%	6,833	0.7%
preventivo adulto y adulto mayor	111,842	12.0%	133,158	13.3%
si, control dental	s/i	s/i	5,534	0.6%
sí, otro control	33,259	3.6%	28,286	2.8%
no tuvo ningún control	631,570	67.8%	631,608	63.1%

Fuente: División Social MIDEPLAN en base a Encuesta Casen 2000 y 2003

Respecto del año 2000, existe un aumento de mujeres mayores de 60 años que se han realizado algún tipo de control de salud, reflejándose esto en la disminución en el porcentaje de mujeres mayores de 60 años que no tuvieron ningún control.

Vivienda en mujeres mayores de 60 años

En el año 2003, las mujeres mayores de 60 años habitan hogares que ocupan sitios bajo las características que se muestran en el cuadro siguiente. Un 76,2% de las viviendas de este segmento de la población ocupa un sitio propio pagado, un 6,9% lo hace en un sitio propio, pero que se está pagando, el resto se distribuye en otras categorías. Podemos observar además que respecto del año 2000, existe un aumento en el porcentaje que habita viviendas propias pagándose y una fuerte disminución en el porcentaje que habita viviendas en ocupación irregular. No poner párrafos que sólo repiten el cuadro, mejorar la interpretación.

⁷ Se excluyen los “sin dato” para ambos años.

Cuadro 35
Situación del sitio que ocupa la vivienda para mujeres mayores de 60 años.

Mujeres mayores de 60 años Situación del sitio que ocupa	Año 2000		Año 2003	
	Nº de mujeres mayores de 60 años	% de mujeres mayores de 60 años	Nº de mujeres mayores de 60 años	% de mujeres mayores de 60 años
Propio pagado	710,278	76,2%	762.841	76,2%
Propio pagándose	54,454	5,8%	68.751	6,9%
Propiedad compartida (pagada)	19,777	2,1%	16.858	1,7%
Propiedad compartida (pagándose)	222	0,0%	103	0,0%
Arrendado con contrato	39,894	4,3%	46.178	4,6%
Arrendado sin contrato	21,357	2,3%	21.076	2,1%
Cedido por servicios	16,296	1,7%	9.798	1,0%
Cedido por familiar	55,416	5,9%	62.189	6,2%
Usufructo	6,649	0,7%	7.398	0,7%
Ocupación irregular	6,341	0,7%	4.447	0,4%
Otro	1,511	0,2%	1.304	0,1%
TOTAL	932,195	100,0%	1.000.943	100,0%

Fuente: División Social MIDEPLAN en base a Encuesta Casen 2000 y 2003

Respecto a las condiciones de habitabilidad, un 90,9% de las mujeres mayores de 60 años habita viviendas que tienen entre 1 y 5 piezas, un 8,9% tiene viviendas que poseen entre 6 y 10 piezas, y un 0,1% tiene más de 10.

Cuadro 36
Nº de piezas de las viviendas para mujeres mayores de 60 años

Mujeres mayores de 60 años		
Nº de Piezas	Nº de mujeres	Porcentaje
de 1 a 5	910.065	90,9%
de 6 a 10	89.468	8,9%
de 11 a 20	1.410	0,1%

Fuente: División Social MIDEPLAN en base a Encuesta Casen 2000 y 2003

Ahora bien, si controlamos por ingreso podemos observar que las viviendas de 1 pieza pertenecen, principalmente, a mujeres del quintil I, mientras que las viviendas de mayor número de piezas se concentran en los quintiles superiores, como era de esperarse.

Comparando el año 2003 con el año 2000 observamos que la situación es similar. Esto es interesante de explicar y relevar

Cuadro 37
Nº de piezas de las viviendas para mujeres mayores de 60 años según quintil de ingreso, año 2000 y 2003

Nº de Piezas	Año 2000					Año 2003				
	Quintiles de Ingreso					Quintiles de Ingreso				
	I	II	III	IV	V	I	II	III	IV	V
1 pieza	2.4%	0.8%	0.7%	0.7%	0.5%	1,6%	0,8%	1,0%	0,1%	0,4%
2 a 5 piezas	89.8%	90.0%	90.3%	88.6%	81.7%	92,3%	90,9%	91,0%	89,3%	87,6%
de 6 a 10	7.7%	9.2%	8.9%	10.4%	17.4%	6,1%	8,1%	7,7%	10,6%	11,8%
más de 10	0.0%	0.0%	0.2%	0.3%	0.4%	0,0%	0,1%	0,2%	0,1%	0,2%
Total	100%	100%	100%	100%	100%	100%	100%	100%	100%	100%

Fuente: División Social MIDEPLAN en base a Encuesta Casen 2000 y 2003

VI. Conclusiones

Basándose en la Novena Encuesta de Caracterización Socioeconómica, CASEN 2003, se ha realizado un análisis estadístico descriptivo de la situación de la mujer según variables relevantes como: edad, escolaridad, hijos, caracterización de los hogares, ingresos, entre otras.

De este análisis se ha podido extraer las siguientes conclusiones y datos relevantes.

- Aumenta la población femenina y su esperanza de vida

Los antecedentes proporcionados para la población por la encuesta CASEN 2003, indican que la proporción de mujeres en el país es mayor que la proporción de hombres. Incluso si se comparan los datos de la encuesta CASEN 2003 con los datos de la encuesta CASEN 2000, encontramos que la proporción de mujeres a aumentado 0.3 puntos porcentuales, respecto del 2000.

Desde 1990 y hasta el 2003, para ambos sexos ha disminuido el porcentaje de población que se encuentra en los tramos de edad más jóvenes, los menores de 30 años, lo cual es un reflejo del cambio de la composición etárea de nuestra población, ya visto en los censos. La situación cambia cuando nos centramos en los mayores de 45 años, la población femenina en estos tramos supera a la población masculina, este echo estaría reafirmando que las mujeres tienen mayor esperanza de vida que los hombres.

La situación anterior indica que la población chilena se está envejeciendo según la tendencia presentada desde los 90, especialmente la población femenina que supera a la masculina en lo tramos mayores de edad.

- Aumenta el acceso de la población femenina a las tecnologías

El acceso de la población a computadores ha mejorado considerablemente respecto del año 2000. Esta mejora es más favorable para las mujeres, quienes mejoraron el acceso en 8,5 puntos porcentuales, versus los hombres que mejoraron el acceso en 8,1 puntos porcentuales. Esto indica además que se mejoraron las brechas de acceso a computadores entre hombres y mujeres.

En cuanto al acceso a Internet, los resultados indican que entre los años 2000 y 2003, ha existido un aumento en el acceso. Sin embargo, contrario a lo que sucede en el acceso a los

computadores, en el caso de acceso a Internet las mujeres mejoraron en 5,3 puntos porcentuales y los hombres en 8,5 puntos porcentuales.

- **Aumentan las mujeres jefas de hogar**

A través de los años, ha aumentado la participación femenina en las jefaturas de hogar. En el año 2003, los hogares con jefatura femenina alcanzaban el 26.2%. El aumento en los hogares con jefatura femenina de 3.1 puntos porcentuales entre los años 2000 y 2003, fue similar al aumento que se experimentó en 10 años entre 1990 – 2000.

Entre el 2000 y el 2003, el porcentaje de mujeres jefas de hogar aumenta a nivel nacional, como ya habíamos comentado. En los quintiles I y III se observa el porcentaje mayor de aumento en el número de mujeres jefas de hogar.

- **Disminuyen los índices de indigencia y pobreza de la población femenina y de los hogares con jefatura femenina.**

Los datos para la población indican que desde 1990 en adelante ha disminuido la cantidad de indigentes y de pobres no indigentes, tanto para la población de hombres como para la de mujeres. Los resultados también demuestran que la brecha que se mantenía en los 90 entre hombres y mujeres indigentes y pobres no indigentes ha disminuido. Así, los datos proporcionados por la CASEN 1990 indicaban que la indigencia en mujeres era de 0.6 puntos porcentuales mayor que la indigencia en hombres, los datos de la CASEN 2003 indican que la indigencia en mujeres es mayor en sólo 0.2 puntos porcentuales. Por otro lado, los datos para la pobreza no indigente son similares, en 1990 la pobreza no indigente de mujeres superaba en 0.8 puntos porcentuales la pobreza no indigente en hombres. Los datos del año 2003 indican que la diferencia es sólo de 0.4 puntos porcentuales.

La situación de los hogares con jefatura masculina y femenina ha mejorado desde la década de los 90 en adelante. En el año 1990 el 10,3% de los hogares con jefatura masculina y el 11,9% de los hogares con jefatura femenina se encontraban en la indigencia, mientras que el 23,1% de los hogares con jefatura masculina y el 21,1% de los hogares con jefatura femenina se encontraban en la pobreza no indigente. Los datos de la CASEN 2003, indican que el 3,6% de los hogares con jefatura masculina y el 4,8% de los hogares con jefatura femenina se encuentran en la indigencia, mientras que el 11,5% de los hogares con

jefatura masculina y el 11,4% de los hogares con jefatura femenina se encuentran en la pobreza no indigente.

Los datos desde 1990 en adelante, indican que la situación de la mujer ha mejorado tanto a nivel de población como a nivel de jefatura de hogar, logrando superar los altos índices de indigencia y pobreza en los cuales se encontraba a principios de los 90, y disminuyendo la brecha que existía respecto de la situación con los hombres. Esto indica que las políticas orientadas hacia la mujer han dado el resultado esperado en cuanto a la superación de la pobreza.

- Aumentan los años de escolaridad en la población femenina

Desde los años 90, la evolución del promedio de escolaridad de la población ha sido positiva. En el caso de las mujeres el promedio de años de escolaridad en 1990 era de 8,9 años, el año 2003, los datos indican que las mujeres tienen 10 años promedio de escolaridad. En el año 1990, el promedio de escolaridad para los hombres era de 9,2 años, los datos para el 2003 indican que en promedio los años de escolaridad de los hombres son 10,3. Los resultados anteriores indican que en promedio los años de escolaridad de las mujeres y hombres han crecido 1,1 años desde 1990.

Si analizamos la información según decil de ingreso autónomo per cápita del hogar, los resultados indican que en los primeros cinco deciles, los de menores ingresos, no existen grandes diferencias en los años promedio de estudio entre hombres y mujeres. Sin embargo, los deciles de mayores ingresos presentan diferencias mayores en el promedio de escolaridad de la población, los hombres tienen en promedio mayor años de escolaridad que las mujeres.

- Más mujeres con salud

Según la encuesta CASEN 2003, el porcentaje de mujeres que pertenecen a algún sistema de salud ha aumentado, principalmente lo que respecta a la inclusión al sistema público. Si bien las cifras muestran que el ingreso a isapres ha disminuido, también se obtiene que el porcentaje de mujeres que no pertenece a ningún sistema también lo ha hecho.

Para las mujeres mayores de 60 años este aumento es aún más notorio, ya que ha disminuido el porcentaje de mujeres sin sistema de salud y ha aumentado la inclusión a isapres y al sistema público.

- **Mejora la participación de la mujer en el mercado del trabajo.**

Durante la década de los noventa ha aumentado la participación femenina en el mercado laboral. En 1990 sólo un 32.4% de la población femenina participaba en el mercado del trabajo, mientras que en 2003 este porcentaje era de 42%. Para el caso de la población masculina, en 1990 el 73,6% participaba en el mercado del trabajo, mientras que en 2003 este porcentaje era de 73,1%. Es importante destacar el aumento de 9,7 puntos porcentuales entre los años 1990-2003, de la participación femenina en el mercado del trabajo. Por su parte la participación de los hombres disminuyó entre los años 1990 – 2003, en 0,5 puntos porcentuales. Esto indica que las políticas de gobierno orientadas a la inserción femenina en el mercado laboral han dado el resultado esperado.

Respecto de la relación entre participación femenina en el mercado laboral y jefatura de hogar, los resultados indican que en mayor porcentaje la fuerza de trabajo femenina está compuesta en un 41,1% de cónyuges o parejas de jefes de hogar, un 26,6% de hijos o hijastros del jefe de hogar y sólo el 21,8% de las fuerza laboral femenina es jefe de hogar.

- **Mujeres presentan en sus empleos relaciones contractuales más estables**

En los deciles de mayores ingresos existe un mayor porcentaje de ocupados que en los deciles de menores ingresos. Resulta interesante observar que en los deciles de mayores ingresos, desde el decil VI al decil X, el porcentaje de ocupación femenina es mayor al porcentaje de ocupación masculina. Lo contrario sucede en los deciles de menores ingresos, decil I al decil IV.

Respecto a la situación contractual de las mujeres ocupadas los resultados indican que un mayor porcentaje de fuerza de trabajo femenina ocupada, presenta relaciones contractuales con el empleador más estables. Un 54,9% de las mujeres presenta contratos de trabajo indefinido, sólo un 42,2% de los hombres presenta este tipo de contratos.

ANEXOS

Distribución del ingreso por decil , según sexo

Hombre

Decil	Promedio Ingreso autónomo	Mínimo, Ingreso autónomo	Máximo, Ingreso autónomo	Promedio Ingreso per cápita autónomo	Mínimo, Ingreso per cápita autónomo	Máximo, Ingreso per cápita autónomo
I(Menor ing)	68.813	-	484.070	14.126	-	25.625
II	148.798	25.852	735.875	32.852	22.676	39.678
III	198.577	39.760	931.132	45.674	28.625	52.177
IV	260.913	52.670	945.514	59.916	42.499	67.658
V	315.130	68.333	1.005.328	76.015	43.867	84.810
VI	372.626	84.890	1.818.832	95.468	55.550	106.867
VII	461.821	107.032	1.495.588	122.277	72.008	140.566
VIII	601.540	140.889	1.988.265	165.765	70.405	199.906
IX	861.477	200.000	2.986.914	254.269	111.155	335.583
X(Mayor ing)	2.431.299	335.920	55.512.000	824.767	205.677	40.700.000

*Se excluye el servicio doméstico puertas adentro y su núcleo familiar

Fuente: División Social MIDEPLAN en base a Encuesta Casen 2003

Mujer

Decil	Promedio Ingreso autónomo	Mínimo, Ingreso autónomo	Máximo, Ingreso autónomo	Promedio Ingreso per cápita autónomo	Mínimo, Ingreso per cápita autónomo	Máximo, Ingreso per cápita autónomo
I(Menor ing)	53.103	-	390.000	12.398	-	25.600
II	130.894	25.852	588.351	32.506	14.584	39.670
III	172.634	39.760	569.625	45.651	15.267	52.175
IV	218.297	52.646	869.067	60.047	29.167	67.646
V	235.633	67.751	1.673.775	76.199	26.717	84.810
VI	286.429	85.000	952.600	94.035	22.900	106.867
VII	365.327	107.000	1.729.706	122.639	30.000	140.609
VIII	472.652	140.700	1.795.603	165.611	75.417	199.577
IX	644.566	200.000	2.752.695	248.638	100.188	335.356
X(Mayor ing)	1.357.853	337.030	98.243.904	658.639	156.941	16.400.000

*Se excluye el servicio doméstico puertas adentro y su núcleo familiar

Fuente: División Social MIDEPLAN en base a Encuesta Casen 2003



Información disponible en el sitio ARCHIVO CHILE, Web del Centro Estudios "Miguel Enríquez", CEME:

<http://www.archivochile.com>

Si tienes documentación o información relacionada con este tema u otros del sitio, agradecemos la envíes para publicarla. (Documentos, testimonios, discursos, declaraciones, tesis, relatos caídos, información prensa, actividades de organizaciones sociales, fotos, afiches, grabaciones, etc.)

Envía a: archivochileceme@yahoo.com

NOTA: El portal del CEME es un archivo histórico, social y político básicamente de Chile. No persigue ningún fin de lucro. La versión electrónica de documentos se provee únicamente con fines de información y preferentemente educativos culturales. Cualquier reproducción destinada a otros fines deberá obtener los permisos que correspondan, porque los documentos incluidos en el portal son de propiedad intelectual de sus autores o editores. Los contenidos de cada fuente, son de responsabilidad de sus respectivos autores.