

EL REBELDE
EN LA CLANDESTINIDAD
ORGANO OFICIAL DEL MOVIMIENTO DE IZQUIERDA REVOLUCIONARIA



FEB.
1982
Nº
183

i A pararle el carro a los patrones!





MIGUEL ENRÍQUEZ

EDITORIAL

ANTE LA EMBESTIDA PATRONAL ~ REPRESIVA:

¡ OFENSIVA OBRERA !

● LA CLASE OBRERA y el pueblo afrontan una embestida de las clases dominantes en dos niveles simultáneos: a) En sus deteriorados niveles de vida; y b) En el plano de sus escasas libertades. En ambos niveles, el sentido de esta embestida brutal es anular y reducir por el miedo al proletariado para impedir que se movilice y luche por sus derechos más elementales. La burguesía monopólica y financiera, artífice del golpe militar de 1973 y virtual administradora del actual régimen dictatorial, sabe perfectamente que 1982 será un año muy difícil para su dominación. La agudización de sus problemas económicos, al fallar los ejes en que se sustentaba el modelo liberal ortodoxo, pone en discusión toda la armazón del régimen. Con muchas reticencias, la dictadura ha terminado por admitir que en 1981 quebraron 431 empresas, en un proceso creciente de esa índole que lleva la cifra del año pasado a un récord en los últimos 19 años. Sin embargo el número de quiebras de empresas industriales, agrícolas, comerciales, financieras, etc., de 1981 presenta, además, un aspecto singular. Se trata, como han reconocido algunos medios de prensa oficiales, de un volumen económico mucho mayor pues se incluyen empresas industriales de gran tamaño, como Manufacturas Chilenas de Algodón S.A. (ex Yarur, PANAL y Caupolicán Chiguayante), FANALOZA (con plantas en Penco y Carrascal), Industrias de Radio y Televisión (IRT), CRAV, etc. Las empresas quebradas daban ocupación a varios miles de trabajadores que han pasado a engrosar el ejército de los desocupados que se eleva sobre las 700 mil personas, más sus familiares, sumidos en la desesperación.

VOCEROS DEL REGIMEN no ocultan su preocupación ante lo que se avecina para ellos, aún cuando sus análisis correspondan al particular prisma con que cada grupo del bloque dictatorial examina sus perspectivas. El "super-duro" Alvaro Puga (Alexis), estrecho asociado de la DINA-CNI, por ejemplo, no vacila en reconocer que "hemos empezado a sentir el hormigueo que provocan la inquietud y la zozobra por nuestro porvenir", lo cual le sirve de paso para denostar al padre del "milagro chileno", el norteamericano Milton Friedman, quien ahora sostiene que el modelo económico impuesto en nuestro país "no durará a menos que el gobierno militar sea sustituido por un gobierno civil que se empeñe en practicar la libertad política". El hormigueo que siente este cómplice intelectual de miles de asesinatos sufridos por la clase obrera y el pueblo chileno, es perfectamente comprensible. Muchos como él tienen una deuda muy grande que saldar con el pueblo. La inquietud por su porvenir es razonable. Desde un ángulo diferente el presidente del BHC, Rolf Luders, haciéndose como el desentendido de su responsabilidad en lo que sucede, llama a "dejar de hacer las inversiones deseadas, dejar de consumir los bienes anhelados, hacer un sacrificio de ahorro, o proponer y aceptar una remuneración menor". Hemos querido reseñar algunas opiniones provenientes del campo dictatorial porque ilustran mejor lo que se trae entre manos la burguesía monopólica. Para ella está claro que ha entrado en una crisis de cuestionamiento su dominación y que eso puede acarrearle graves consecuencias.

MAS ALLA DE sus querellas intestinas, que no es conveniente ignorar pero tampoco magnificar en demasía, el conjunto de fracciones burguesas subordinadas a la fracción monopólica financiera, están de acuerdo en algunos objetivos centrales. Ellos son: a) hacer recaer el peso de la recesión en la clase obrera y el pueblo; y b) intentar desarticular las organizaciones políticas y sociales con las cuales las masas pudieran enfrentar esa maniobra. Lo primero es una tarea que se entrega a la prepotencia, mezclada con el diversionismo propagandístico, de los grandes empresarios y de sus secuaces publicitarios. Lo segundo es un objetivo que se ha asignado a las FF.AA. y a sus aparatos represivos. Corresponde a estos últimos, sin ambages ni miramientos de ningún orden, tratar de dispersar y neutralizar todo asomo de oposición al régimen. Pero sobre todo intentar aniquilar físicamente a la Resistencia Popular y, en particular a sus destacamentos armados, las Milicias. De allí que estemos presenciando los abusos patronales más descarados -despidos masivos y rebajas de sueldos y salarios-, junto con el recrudecimiento de la represión. Ambas maniobras afectan al conjunto del pueblo y en especial a la clase obrera industrial y a los trabajadores agrícolas. Sobre ellos, que han llevado el peso del monstruoso modelo económico implantado en Chile, se pretende hacer recaer nuevamente el sacrificio que importa hacer salir a la economía nacional del pantano en que sus conductores civiles y uniformados la metieron.



POR SOBRE cualquier otra consideración, sin embargo, interesa al régimen y a sus beneficiarios, limpiar el escabroso camino que tienen ante sí de las amenazas más concretas a su estabilidad. Esas amenazas provienen del campo de la Resistencia Popular y de sectores de oposición que, sin adherir por completo a la estrategia y tácticas ofensivas y rebeldes de la Resistencia, constituyen también un peligro en cuanto sustentan alternativas políticas de contenido democrático. Pero por encima de todo la dictadura y sus representantes civiles y uniformados buscan liquidar mediante

la represión más cruenta todo atisbo de rebeldía organizada y por éso enfoca todos sus inmensos recursos contra la heroica Resistencia Popular.

DETRAS DE su propio drama como clase, el de una crisis de acumulación no resuelta a pesar de los métodos draconianos utilizados en los últimos ocho años, la burguesía enfrenta una coyuntura en extremo difícil que la clase obrera, el pueblo y los revolucionarios debemos saber utilizar en toda su magnitud. La embestida patronal-represiva no debe amedrentar porque se da desde una posición relativa de debilidad y de agudas contradicciones en el seno de las clases dominantes. Esto no quiere decir que el régimen carezca de fuerza. Por el contrario, dispone de abundantes recursos para sostener su pilar fundamental militar y represivo. Pero el marco en que sus Fuerzas Armadas y policiales pueden desenvolverse llegaría a resultar muy estrecho y limitado si el campo antidictatorial logra desatar una ofensiva sostenida en todos los planos. En ese sentido hay una tarea inmediata a impulsar. Esta es impedir que el peso de la recesión (y de las consecuencias del derroche cometido por la burguesía al desviar hacia el consumo de lujo los miles de millones de dólares que ha recibido del imperialismo), se haga recaer en las espaldas de los trabajadores. Para ésto hay que fortalecer las organizaciones sindicales, cimentando ese proceso en la unidad, la coordinación y -por sobre todo- el empleo de formas ofensivas de lucha. Esto último siempre ha sido y será el factor determinante en el fortalecimiento de las organizaciones del movimiento obrero. La gestación y preparación desde la base del Paro Nacional con-

tra el Hambre y la Opresión recobra plena validez. Pero en su impulso y organización es indispensable la agitación del Pliego de los Trabajadores en el seno de cada sindicato, en los Cordones Industriales, en las numerosas localidades del país -como Penco, Tomé, Lirquén, San Antonio, Lebu, etc., etc.- que se ven afectadas en la amplia dimensión de sus frentes sociales por la crítica conducción económica del régimen. La organización para la lucha de los miles de cesantes no puede ser ignorada en una estrategia combativa de la clase obrera y del conjunto de los trabajadores. Una enorme masa de chilenos se ha ido sumiendo en el desempleo y este desesperante proceso comienza a acentuarse con rapidez. Los estudios más serios apuntan a señalar que la tasa de crecimiento del empleo en el período 1974-78 es prácticamente nula, mientras la población en edad de trabajar ha crecido en un 10%. La lucha no es sólo, entonces, por conservar el trabajo sino también por aumentar las fuentes que lo proporcionan y que la política económica de la dictadura no entregará. Por ello, la organización e incorporación de los cesantes -y de los jóvenes que no tienen acceso al trabajo- al movimiento de lucha de los trabajadores, es una cuestión de enorme importancia estratégica para la clase obrera. Luchar contra los despidos y las rebajas de salarios, así como por una política económica en que se canalice el ahorro hacia inversiones productivas alejadas de la rapiña imperialista, requiere de una organización sindical fuerte y unitaria. No contribuyen a ello quienes pretendan poner al movimiento obrero organizado a disposición de la propia burguesía para reconvertir su modelo de dominación y seguir practicando la superexplotación de la clase obrera. Urge, en cambio, la unidad de los trabajadores desde la base en términos de una clara y rotunda política en defensa de los intereses de la clase que más ha sufrido los efectos de la contrarrevolución burguesa iniciada en 1973.

PERO LO anterior carece de sustento dentro de una estrategia de lucha contra la dictadura, si no va acompañado del impulso más decidido a las formas de lucha ofensivas que desde la clandestinidad puede desplegar el pueblo. Superar la dispersión y limitaciones que estableció el Plan Laboral y los decretos-leyes que lo siguieron, es ya una meta de enormes proporciones para la clase obrera. Pero ese objetivo no podrá alcanzarse si los trabajadores simultáneamente no se organizan de otro modo, en las filas de la Resistencia Popular, en una forma tal que puedan asestar golpes importantes al pilar represivo de la dominación burguesa. La Resistencia y sus Milicias, actuando en el plano de las localidades donde se concentran los problemas más agudos de las masas, son capaces de operar en un terreno del enfrentamiento al cual resultará muy difícil acceder al movimiento obrero organizado, hasta etapas muy avanzadas de la lucha por el derrocamiento de la dictadura. En el plano real en que se ha situado la lucha de clases a partir del año 1973, resulta impracticable una estrategia democrática, popular y revolucionaria que no contemple de modo fundamental el empleo de la violencia organizada. Su forma orgánica a nivel de masas son las Milicias Locales de autodefensa y las Brigadas de Propaganda "Salvador Allende", las primeras para hacer frente y neutralizar a la represión, y las segundas para la lucha ideológica en defensa de los intereses de las clases oprimidas. Nosotros postulamos responder a la embestida patronal-dictatorial con la ofensiva de los trabajadores. Pero empleando todas las formas de lucha y sin vacilación alguna. ●



ISOLO LA LUCHA NOS HARA LIBRES!

LOS OBREROS NO PAGARAN LA FARRA DE LOS PATRONES



* EL ULTIMO chiste cruel de la dictadura ha sido invitar a los trabajadores a "compartir" con los empresarios el peso de la recesión económica. Según los voceros del régimen, tanto empresarios como trabajadores deben apretarse el cinturón, consumir menos y ahorrar más para reactivar la economía. El llamado se condimenta con las habituales frases de "esto es un deber de todos los chilenos", "juntos saldremos adelante" y otras parecidas. La propaganda intenta hacer creer que por el hecho de haber nacido en Chile, explotadores y explotados, verdugos y víctimas, somos hermanos y que, por lo tanto, tenemos intereses comunes. Pero es algo tarde históricamente para que la clase obrera vuelva a morder el anzuelo que le tiende la burguesía. La maniobra puede confundir sólo a grupos muy retrasados de trabajadores que no han asimilado todavía la experiencia brutal de estos ocho años de hambre y opresión. Pero la inmensa mayoría del proletariado conoce de sobra el odio demencial que la burguesía ha demostrado en la utilización de las FF.AA. y policiales durante estos años para intentar destruir las organizaciones políticas, sindicales y sociales del pueblo. Conoce bien la frialdad con que el régimen agudizó la superexplotación del trabajo, llevándolo a niveles de una moderna esclavitud. Y por eso, salvo los despistados y -naturalmente- los "dirigentes" sindicales tarifados por la propia burguesía, cuya traición a su clase se hace cada vez más odiosa y merecedora de ejemplar castigo, es bien difícil que la clase obrera se trague esta vez la píldora. La colaboración con una clase que no ha hecho sino masacrarlo, torturarlo y explotarlo sin piedad ni escrúpulos, no es una posibilidad atractiva para el proletariado, aunque se haga a pretexto de salvar los escombros de la industria nacional.

LA CLASE OBRERA y los trabajadores en general ya han pagado un enorme costo social por el "modelito económico" que la burguesía monopólica y financiera, asociada con el imperialismo y las FF.AA., implantó en Chile a sangre y fuego. La manera en que las clases dominantes se han farrado 15 mil millones de dólares en préstamos externos, dejando en la

ANIVERSARIO DEL PARTIDO COMUNISTA

* EL PARTIDO Comunista de Chile cumplió en enero 60 años. Este aniversario encuentra al PC luchando junto al resto de la Izquierda contra la dictadura militar del capital monopólico y financiero. Numerosos militantes del PC han caído en esta lucha. Su sangre se confunde con la de miles de héroes y mártires de la clase obrera y del pueblo. El sacrificio abnegado y consecuente de tantos chilenos, deberá cristalizar en la unidad de la Izquierda y del conjunto del pueblo. El MIR hace llegar su fraternal y combativo saludo al PC, sus dirigentes y a cada uno de sus militantes y Juventudes conformadas por ardientes luchadores contra el hambre y la opresión que sufre nuestro pueblo.*



ruina a la industria orientada al mercado interno y a su infraestructura levantadas con el sacrificio de las masas populares en las décadas de los años 40 y 50, no permiten al proletariado creer en lágrimas de cocodrilo. Cuando el presidente de la Confederación de la Producción y el Comercio, Domingo Arteaga, por ejemplo, gimotea por TV pidiendo que cada chileno ahorre el 5% mensual de sus ingresos para sacar a la economía de su postración, olvida de manera deliberada que es muchísimo más lo que los grandes patrones deben a los trabajadores. Eso sin hablar por supuesto de la deuda de sangre por los 50 mil obreros, campesinos, pobladores, estudiantes, intelectuales, etc., asesinados por la dictadura, y que también, en rigor, debe ser cargada en el "Debe" de la burguesía. Estudios dignos de crédito, aunque no actualizados, indican que todavía en 1979 -después de la recuperación leve que se inició en 1976-, los sueldos y salarios reales eran 18% más bajos que en 1970. (Y eso que estaba superada la etapa peor de los años 74-75, en que los sueldos y salarios reales estuvieron 35% y más aún por debajo de 1970). La situación de los 870 mil pensionados y jubilados era desde luego mucho peor que la de los 2.850.000 trabajadores ocupados. Las pensiones medias eran en 1978 un 33% más bajas que en 1970, alcanzando un promedio de 3.845 pesos mensuales. Las asignaciones familiares, asimismo, eran en 1979 de 270 pesos por carga, o sea menos de la mitad del valor real que tenían en 1970.



LA CLASE OBRERA ha sobrellevado la parte más dura de la carga que ha impuesto la burguesía a las masas a través del terrorismo institucionalizado por las FF.AA. La cesantía sin duda es el peor azote para las familias proletarias. La fuerza de trabajo que en nuestro país alcanza a unas 3.500.000 personas, ha mantenido en forma permanente a unos 700 mil desempleados como ejército de reserva que tira hacia abajo los sueldos y salarios. Para diciembre pasado se admite un 13,9% de cesantía oficial. A esta cifra hay que agregar los 200 mil desempleados del PEM con lo cual la cifra real no baja del 20%. Cesantes y familiares conforman una masa de tres y medio millones de personas, similar a la fuerza de trabajo en número, que subsisten en condiciones de hambre y angustia. Para los obreros esto es mucho peor. En 1977, por ejemplo, cuando la tasa de desempleo promedio fue de 19,8% (incluyendo PEM), para los obreros el verdadero porcentaje alcanzó a 28,4%. Estas cifras estremecedoras se reflejan en el nivel de consumo de las masas. Mientras la burguesía se harta de whisky y caviar importados, o tira la plata en automóviles, aviones particulares, yates y electrónicos sofisticados, las masas se debaten en el hambre. El consumo del 20% de las familias más pobres descendió en 31% entre 1969 y 1978 (situándose en 4.112 pesos mensuales como promedio). Lo mismo ocurrió a los hogares medios bajos, donde el consumo cayó en 20% (quedando en 7.354 pesos). En cambio, el gasto en consumo del 20% de familias más ricas creció ostensiblemente. Por supuesto a ese nivel afortunado de la población se incorporó la alta oficialidad de las FF.AA. y Carabineros.

A LA LUZ de estas cifras, que demuestran sólo en parte el elevado costo que han pagado los trabajadores, resulta el colmo de la patudez que la burguesía se presente ahora con cara de circunstancias a pedir mayores sacrificios, tales como aceptar sin chistar los despidos masivos, las rebajas de sueldos y salarios, un ahorro interno forzoso, etc. La burguesía sólo puede esperar un rotundo ¡NO! que debe expresarse en la lucha sindical ofensiva y unitaria, en la coordinación en los Cordones Industriales y localidades afectadas por el hambre, en la incorporación masiva a la Resistencia y a sus Milicias Locales, en los mítines relámpago y barricadas callejeras, en las ollas comunes y comités de cesantes, en la acción miliciana contra los patrones más abusadores.*

COLUMNA DEL CC



LA LUCHA DEL PUEBLO MAPUCHE

● LOS DIAS 5 y 6 de diciembre pasado, se realizó en las afueras de Temuco un guillatún nacional organizado por la Asociación Gremial de Pequeños Propietarios Ad-Mapu (ex Centros Culturales Mapuches), que reunió a más de 5.000 campesinos mapuches venidos de la Octava, Noventa y Décima Regiones.

El guillatún tenía como objetivo hacer una rogativa para pedir por la solución de los graves problemas de supervivencia que enfrenta el pueblo mapuche, derivados de la aplicación del Decreto Ley N°2.568 y de la falta de medios para trabajar la tierra.

La importancia de este acto cultural-religioso está dada por varios factores:

En primer lugar, se realiza en un momento en que la dictadura ha aumentado notablemente la represión en la zona sur en un intento desesperado por detener la extensión de la Resistencia campesina que crece y se desarrolla al calor de la defensa de los intereses de los campesinos mapuches, de los obreros madereros y de los obreros agrícolas de esa zona. La movilización de efectivos militares, el aumento de los controles carreteros, el patrullaje y el hostigamiento en las zonas rurales, así como la realización de operativos cívico-militares en distintas áreas, son las formas que utiliza la dictadura en su intento de impedir la existencia de la Resistencia campesina. Hay intentos serios también de formación de guardias blancas como el Regimiento "simbólico" Bueras, de "huasos" adinerados o apatronados.

En segundo lugar, se realiza a pesar de que la dictadura viene haciendo un esfuerzo sistemático para destruir y dividir al pueblo mapuche, mediante la aplicación de la Ley Indígena y el levantamiento de organizaciones paralelas con dirigentes pro-dictatoriales.

En tercer lugar, ésta es la primera gran concentración que el pueblo mapuche realiza desde el golpe de Estado de 1973, reflejando el grado de activación que viene presentando el campesinado mapuche.

“PACIFICACION” DE LA ARAUCANIA

EN ESTE MARCO, la realización del guillatún es una demostración de fuerza y de unidad en torno a su cultura de pueblo mapuche, que tiene un carácter reivindicativo democrático, en la medida que viene a confirmar su resuelta voluntad de rechazar la aplicación de la Ley Indígena y la política represiva de la dictadura, señalando con ello su firme propósito de defender su tierra, su cultura, sus intereses como pequeños propietarios, y su existencia como pueblo en definitiva. A su vez es una demostración del aislamiento social de la dictadura para cumplir con su política represiva y de exterminio de la Resistencia campesina.

El Decreto Ley N°2.568, puesto en práctica por la dictadura, en lo inmediato busca dividir la tierra mapuche mediante la parcelación en hijuelas; y está orientada en la perspectiva de despojar de su tierra en forma definitiva al pueblo mapuche. Para conseguir este objetivo, la dictadura utiliza otras medidas, como una línea de crédito con altos intereses, venta de semillas de baja calidad y nula asistencia técnica, lo que determina que los pequeños propietarios mapuches no tengan condiciones para trabajar sus tierras. En la mayoría de los casos, las comunidades están con orden de embargo de la tierra, ante la imposibilidad de pagar los créditos por las malas cosechas. La Ley Indígena da el marco jurídico para que por medio de los embargos, se vaya produciendo un traspaso paulatino de la tierra a propietarios no mapuches, vinculados a

Los grandes grupos económicos.

El despojo de la tierra y la consiguiente conversión en mano de obra barata y posterior desaparición del pueblo mapuche, se inscribe dentro del propósito de la gran burguesía agraria de terminar en forma definitiva con las reivindicaciones del pueblo mapuche de recuperar sus tierras usurpadas por los terratenientes.

Los objetivos geopolíticos de los militares y los objetivos económicos de la gran burguesía se unen para a cien años de la "pacificación" de la Araucanía -, volver a declarar una guerra de exterminio al pueblo mapuche.

En las últimas semanas, personeros de INDAP han señalado su intención de acelerar el proceso de parcelación de las tierras mapuches, con el objeto de culminarlo durante 1983. También en las últimas semanas algunas comunidades de la zona de Metrenco fueron notificadas de desalojo por un pleito judicial con un patrón, lo cual los pequeños propietarios rechazaron ocupando por horas el camino y levantando una barricada en una resuelta actitud de enfrentar a la fuerza pública y de defender sus tierras.

LA RESPUESTA MAPUCHE

ANTE ESTA situación de guerra declarada, el campesinado mapuche deberá redoblar sus movilizaciones y actividades, teniendo presente que la división de la tierra forma parte de una política de exterminio más amplia, por lo cual no debe descuidar la lucha contra los desalojos, contra el endeudamiento y los embargos y por mejores semillas, presentando de esta manera un frente amplio de defensa de sus intereses, respondiendo a cada una de las agresiones y a las medidas de la dictadura, utilizando todas las formas de lucha, como rechazar a palos y con toma de caminos y barricadas la mensura de las tierras y los desalojos, como ya lo han hecho las comunidades mapuches de Lautaro y de Metrenco. Denunciar permanentemente las amenazas para que acepten la división, como lo han hecho las comunidades del Lago Budi, de Lumaco, Metrenco, Lautaro y otras. Movilizarse para rene-

gociar las deudas y exigir una línea de crédito y de semillas aptas para evitar embargos de la tierra.

EL CAMPESINADO MAPUCHE es un importante sector de nuestro pueblo, que está llamado a tener una destacada participación en el proceso por derrocar a la dictadura, en la medida que sólo en un gobierno popular, democrático y revolucionario podrá mantener su unidad como pueblo y elaborar por sí mismo una Ley que respete sus derechos y, además, le devuelva sus tierras usurpadas por los grandes patronos. La lucha por la democracia y la libertad es lo que une al pueblo mapuche junto al resto de la clase obrera y el pueblo.

CORRESPONDE A LA Resistencia Campesina seguir conduciendo la lucha del pueblo mapuche, integrándolo a la guerra popular que desarrolla todo el pueblo, extendiendo la organización de Comités de Resistencia, de Milicias campesinas, y de Brigadas de propaganda "Salvador Allende" a todas las comunidades, así como unificando los objetivos de lucha, presentando un frente común contra la dictadura que abra cauce a la energía y fuerza combativa del pueblo mapuche.



MAREA REPRESIVA

* EN MEDIO de la crisis que estremece el aparato económico de la dictadura monopóli- ca y que -como de costumbre- está recayendo sobre los hombros de los trabajadores chi- lenos, la tiranía ha desencadenado una nueva y feroz campaña represiva contra las or- ganizaciones de masas del pueblo, los partidos de izquierda y la Resistencia Popular, intentando acallar por la vía de la represión y el terror los canales de expresión del creciente descontento social y de la lucha antidictatorial. Como la situación ame- naza agravarse, la dictadura teme -no sin razón- que crezca la sublevación popular an- te la superexplotación y la miseria, expresada en la activación combativa del pueblo y el accionar de la Resistencia Popular.

En esta desesperada embestida represiva, los aparatos de seguridad han dado repe- tidos golpes a las fuerzas democráticas y de la resistencia. Un número considerable de profesionales a quienes se relacionó con la Izquierda Cristiana, han sido deteni- dos en el último tiempo. A las primeras detenciones de Raúl Reyes Suzarte, Ramón Pi- ña Vargas, Sergio Aguiló Melo (economista), Luis Díaz Corvalán (abogado), Germán Molina Valdivieso y Pablo Fuenzalida Zegers (Secretario de Asuntos Nacionales y Jefe del De- partamento de Regiones de la Comisión de Derechos Humanos, respectivamente); se agrega- ron posteriormente las de Rodrigo González López, Jorge Osorio Venegas y Domingo Na- muncura Serrano, los últimos, directivos del Servicio Paz y Justicia (SERPAJ), cuyo má- ximo representante es Adolfo Pérez Esquivel, Premio Nobel de la Paz. De este modo, la represión pretende amedrentar a los sectores cristianos comprometidos con las justas luchas del pueblo.

Tanto Investigaciones como la Dirección de Inteligencia del Ejército intervino en otras detenciones contra un grupo de periodistas relacionados con el Partido Comunis- ta: Rolando Fernández Parra (detenido en Chillán), Jesús Eduardo Díaz Cofré, Rómulo Fuentes, Ramiro Sepúlveda Contreras, Carlos y José Caucamán Pérez, éste último profe- sor. Posteriormente, el 17 de enero, la CNI e Investigaciones detuvieron a 13 jóvenes comunistas que participaron en un mitín en el Parque O'Higgins, en conmemoración del 60° aniversario del Partido Comunista.

Un nuevo golpe para todos los sectores democráticos y revolucionarios fue la de- tención de Benjamín Cares Yáñez, incansable luchador de la clase obrera chilena y ac- tual Secretario General de la Coordinadora de Regionales Socialista (PS-CNR). Una de- claración de la dirección de este partido destaca la trayectoria revolucionaria del compañero Cares, quien se inició en la lucha política siendo dirigente sindical del carbón. Durante años fue un activo militante del Partido Comunista, luego fundó la Vanguardia Revolucionaria Marxista donde fue elegido Secretario General. Posteriormen- te pasó a integrar el Partido Socialista. Después del golpe militar fue uno de los fundadores y máximo dirigente del PS-CNR.

MANOS CRIMINALES.

SI BIEN a estos luchadores antidictatoriales se les tortura brutalmente y se les priva de la libertad, a veces por largos períodos; a quienes han pasado a la acción empuñando las armas contra la tiranía se les asesina a sangre fría. Así ha sucedido con combatientes de la Resistencia Popular y militantes del MIR abatidos por las balas de funcionarios de Investigaciones en los meses más re- cientes.

CAMARADA
HERNAN
CORREA
ORTIZ



En el mes de diciembre fue asesinado a tiros en Avda. Dorsal, en la población de Ferrilloza, Hernán Correa Ortiz, miembro de la Dirección Regional del MIR en Cautín. Su esposa, Elizabeth Ciuffar, di entabló una querrela contra Investigaciones y denunció que a su esposo le dispararon por la espalda cuando caminaba con dos pe- queños hijos y una sobrina que fueron testigos de este brutal cri-

men. Hernán Correa no portaba arma alguna cuando fue atacado. Conocido militante del MIR a nivel universitario, había pasado a la clandestinidad después del golpe mili-
tar para asumir tareas de dirección en su zona. Era buscado intensamente por los aparatos de seguridad desde julio de 1980, cuando su mujer fue detenida y acusada de "en-
cubridora".

Algunos días antes, Sergio Flores Durán y María Verónica Cienfuegos Cavieres tam-
bién fueron asesinados cuando resistieron durante más de una hora un allanamiento y
gigantesco operativo de Investigaciones y otros aparatos represivos en su domicilio



ENRIQUE REYES M.



ERNESTO ZUÑIGA V.

de calle Rivadavia. Sergio Flores, de 29 años, era un antiguo militante del MIR que se inició como agitador estudiantil, para participar después en la lucha campesina. Exiliado después de septiembre del 73, ingresó nuevamente a Chile en 1980, incorporándose a las Milicias de la Resistencia Popular. Su compañera, Verónica Cienfuegos, cuyo hermano se encuentra desaparecido, participó en el exterior en la Asociación de Detenidos Desaparecidos. Luego se incorporó al Movimiento de Izquierda Revolucionaria y retornó a luchar a la Patria. A pesar de encontrarse se-
mi-inmovilizada por una pierna fracturada, no dudó en empuñar las armas contra el enemigo para impedir su detención.

La dictadura pretendió ocultar este crimen, difundiendo la versión de que ambos compañeros se habrían "suicidado". Asimismo un miembro de la CNI simuló ser un herido que supuestamente habría escapado del cerco represivo para presentarse en busca de "ayuda" en organismos cristianos, procurando penetrar y golpear estos sectores.

La dictadura pretendió ocultar este crimen, difundiendo la versión de que ambos compañeros se habrían "suicidado". Asimismo un miembro de

Posteriormente, otros militantes del MIR fueron aniquilados por la policía civil en el mes de enero. Enrique Hernán Reyes Manríquez murió combatiendo en la Vega Central. Su vida es un nuevo ejemplo del revolucionario ejemplar. Antes de 1973 desempeñó tareas militares en la Fuerza Aérea de Chile, institución a la que pertenecía. Fue detenido y condenado a 10 años de presidio, pero en 1975 viajó a Inglaterra cumpliendo la pena de extrañamiento. No permaneció mucho tiempo en el exilio y regresó clandestinamente para entregar valiosos aportes en el accionar de las Milicias de la Resistencia Popular. Ernesto Zúñiga Vergara también murió ofreciendo resistencia a funcionarios de Investigaciones que lo enfrentaron el 16 de enero en la comuna de Pudahuel. Antes de ser abatido alcanzó a herir a un oficial de la policía. De origen proletario, este compañero perteneció a la Armada Nacional hasta ser detenido antes del golpe militar, junto a un grupo de marinos antigolpistas acusados de sedición. Cinco años de cárcel no minaron su espíritu combativo. Al recuperar su libertad en 1978 ingresó a la clandestinidad para incorporarse a las Milicias de la Resistencia Popular, destacándose por su valor, audacia y cualidades de combatiente experimentado. Como a una docena de otros combatientes, la dictadura también acusó a Ernesto Zúñiga de disparar contra el coronel Roger Vergara, ajusticiado por un comando miliciano en 1981.

Esta política de aniquilamiento a los revolucionarios no logra su objetivo. No hace más que acrecentar la rebeldía incontenible del pueblo contra la tiranía.

HAN ASESINADO A MI HERMANO

(A Sergio Flores Durán)

Las bestias del dinero/con sanguinarias armas/lo rodearon,/con toda la inmundicia/de esta sociedad,/con todo lo perverso./¡Cuánto miedo le tenían!/
Joven, con sus ojos grandes/lLENOS de ansiedades nobles,/con su sonrisa alegre y contagiosa./Lo rodearon esas porquerías uriformadas,/una lluvia de balas fue su respuesta,/empezó el combate: la dignidad/ la justicia/contra el crimen, contra el genocidio./Si te han matado/es porque tenías razón:/así debía morir/un hombre tan noble extraordinariamente alto de valores./
Es verdad que tengo un dolor incalculable/ es verdad que estoy orgulloso, camarada/hermano, amigo/
Qué ejemplo tan alto nos has dado,/qué ejemplo tan alto./Morir por tu Patria,/morir por la Revolución.

P.H.A.



- * TRABAJADORES PONEN RESISTENCIA A SAQUEO PATRONAL.
- * LA UNED SE FORTALECE CON TRABAJOS DE VERANO EN EL SUR.
- * CRISTIANOS DE BASE ACTIVAN MOVIMIENTO DE LA IGLESIA POPULAR.

LA CLASE OBRERA NO SE RINDE

* LA TOTALIDAD de las organizaciones sindicales de la clase obrera en las distintas ramas de la producción, han rechazado los quiebres y cierres de industrias fraudulentos, los despidos masivos, las rebajas salariales y el desconocimiento de los derechos adquiridos con que el sector patronal está enfrentando las crecientes dificultades del modelo económico.

"La quiebra es ahora el gran negocio de los empresarios: evitan el pago de todos los impuestos que adeudaban y no pagan beneficios ni derechos a la parte laboral", denunció el dirigente de la construcción, Héctor Cuevas. Alrededor de 15 empresas han quebrado o han cerrado sus puertas en el último mes. Destaca entre ellas, la Cía. de Manufacturas Chilenas de Algodón (exp. Panal, Yarur y Caupolicán), el mayor complejo textil del país, con 2.600 trabajadores. La dictadura la declaró unidad económica, pese a la oposición de un gran sector de trabajadores que ven se repetirán los despidos de IRT y Fanalozza y que la empresa igualmente irá a la quiebra.

El descalabro de la industria textil ha dejado ya cerca de 30 mil trabajadores cesantes en todo el país. En tanto que durante el año pasado, 50 mil empleados fiscales fueron desahuciados y se redujeron 4.500 ocupaciones en distintas cajas previsionales, a raíz de la formación de las AFP. Durante el último mes, más de 2.600 trabajadores han quedado sin empleo en distintas fábricas.

Quienes aún conservan su trabajo, denuncian la reducción de sus ya mínimos salarios (entre un 30 y un 50%), el incumplimiento de los pagos y contratos colectivos y la

eliminación de antiguas conquistas. Todos estos atropellos se ven facilitados por los últimos decretos-leyes dictados por la dictadura de los monopolios. Aún así, la propia Dirección del Trabajo ha reconocido que 1.561 empresarios infringen las mínimas obligaciones que les imponen las leyes laborales.

Ante esta situación, 7 organizaciones sindicales nacionales llamaron a formar un Comando de Defensa de la industria nacional y de las fuentes de trabajo, en un intento por avanzar hacia la unidad de todos los trabajadores. Este llamado, que viene a sumarse a otros de la CNS y el CCT, cobran mayor fuerza al celebrar la clase trabajadora el 30° aniversario de la fundación de la Central Única de Trabajadores (CUT), el 12 de febrero. La reorganización de un organismo que centralice y coordine las luchas obreras a nivel nacional es hoy una necesidad imperiosa.



Demostrando que todo intento de unidad debe ir acompañado de acciones concretas, en varias fábricas se han realizado pequeños y mayores actos de solidaridad y protesta. Se han organizado numerosas ollas comunes para paliar el hambre. Obreros de Implatex realizaron un paro de viandas por más de 3 días exigiendo el pago de sueldos e imposiciones. Cerca de 100 trabajadores de Viña Undurraga, en huelga legal, se instalaron en plena vía pública, en Talagante. Obreros de Panal y Caupolicán hicieron una concentración a las puertas de Yarur, pese a la fuerte vigilancia poli-

cial. En Concepción, donde la situación de todos los sectores laborales es especialmente crítica y el porcentaje de cesantía es el más alto del país, los pobladores de la "Camilo Olavarría" han levantado barricadas en cruces de la línea ferroviaria para apropiarse de troncos del tren forestal y lo mismo hacen con camiones de ENACAR portadores de carbón. Este es su camino para abastecerse de combustible. En otras acciones de autodefensa, los comerciantes ambulantes, en su mayoría trabajadores cesantes, se han enfrentado a carabineros para impedir la detención. Con apoyo de la población se han originado mitines de varias horas en el centro de la ciudad. En la marcha del Día del Minero, más de 300 trabajadores vocearon las consignas: "Pan, Trabajo, Justicia y Libertad" y "El Trabajo se Defiende Luchando".



ESTUDIANTES: TRABAJO DE VERANO

CON UNA NUEVA tónica, la UNED organizó sus propios Trabajos Solidarios de Verano en la zona de Arauco. Más de un centenar de jóvenes, invitados por los Centros Culturales Mapuches, entregaron su aporte a las comunidades indígenas, obreros forestales y mineros del carbón en su lucha por mejorar sus difíciles condiciones de vida. De

esta convivencia, los jóvenes extrajeron valiosas experiencias que podrán trasladar al campo de la lucha estudiantil contra la represión y por una universidad libre y nacional", objetivo central del Pliego Estudiantil elaborado en el Primer Congreso de Estudiantes Democráticos celebrado en noviembre pasado.

AVANZA LA IGLESIA POPULAR

LA PERSECUSION dictatorial contra sacerdotes extranjeros y miembros de comunidades cristianas, en defensa de la manida "defensa de la seguridad nacional" que estaría amenazada por los religiosos que comparten la vida del pueblo, ha desencadenado el reagrupamiento y activación de todos los cristianos de base. Junto con iniciar una campaña internacional de denuncia, más de 70 sacerdotes y religiosas realizaron una manifestación pacífica frente al edificio Diego Portales, protestando por la medida de expulsión contra dos sacerdotes españoles y un misionero laico de la parroquia "El Señor de Renca". En los últimos meses, 11 sacerdotes fueron privados de la residencia definitiva, a otros 7 se les redujo su permiso temporal de un año a un período de uno a tres meses. Durante

el año pasado, un solo sacerdote obtuvo la residencia.

Como contrapartida, el movimiento de la Iglesia Popular se ha fortalecido con el Primer Encuentro Nacional, celebrado en Padre Hurtado a fines de noviembre. Alrededor de 200 participantes, en su mayoría laicos, definieron "las orientaciones de una Iglesia de los pobres, inserta en el movimiento popular y en la liberación integral de los oprimidos". Posteriormente, el 8 de diciembre, la Iglesia Popular reunió a más de 700 personas en una romería hasta la Virgen del Cerro San Cristóbal, rescatando la imagen de María como mujer pobladora, trabajadora y madre del torturado". Llevaban lienzos y carteles con frase como: "Derrocó a los poderosos de sus tronos y exaltó a los humildes".*

Chile Resiste



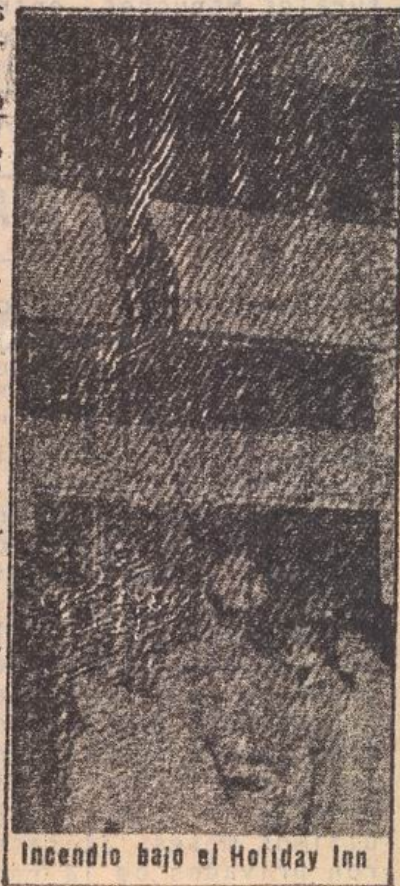
* Un sabotaje a las redes de energía eléctrica en Concepción paralizó faenas industriales y dejó sin luz a gran parte de la ciudad en la madrugada del 3 de enero. La explosión de una bomba de alto poder derribó un poste y cortó cables de alta tensión en el Cerro Chepe. Entre otras consecuencias, Ferrocarriles del Estado y la Papelera Bío Bío paralizaron actividades.

* El 9 de enero, la Resistencia dejó a oscuras a una vasta zona de la VIII Región. Esta vez, la explosión de varios artefactos explosivos voló un poste de cemento en el interior de un predio de Forestal Colcura, en Lota Bajo. Con éste, se vino abajo la red de alta tensión Coronel - Tres Pinos, provocando un apagón que afectó a la provincia de Arauco, desde Carampangue al sur. Este nuevo atentado contra las instalaciones de Chilectra fue recibido con grandes muestras de simpatía de pobladores y campesinos afectados por las altas tarifas de la electricidad, que agudizan la miseria desencadenada por la dictadura del gran capital.

* Con gran espectacularidad, una Brigada "Salvador Allende" de la Resistencia Popular interrumpió los preparativos para el Festival de la Canción de Viña del Mar, el 25 de enero, con disparos al aire y bombas molotov. Como resultado, quedaron dañados parte del escenario y los camarines de la Quinta Vergara. Sin duda, ésta es sólo una primera manifestación del repudio del pueblo a las extravagancias y al derroche que caracteriza a este evento, mientras los trabajadores, pobladores, campesinos, etc. viven sumidos en el hambre y la miseria.

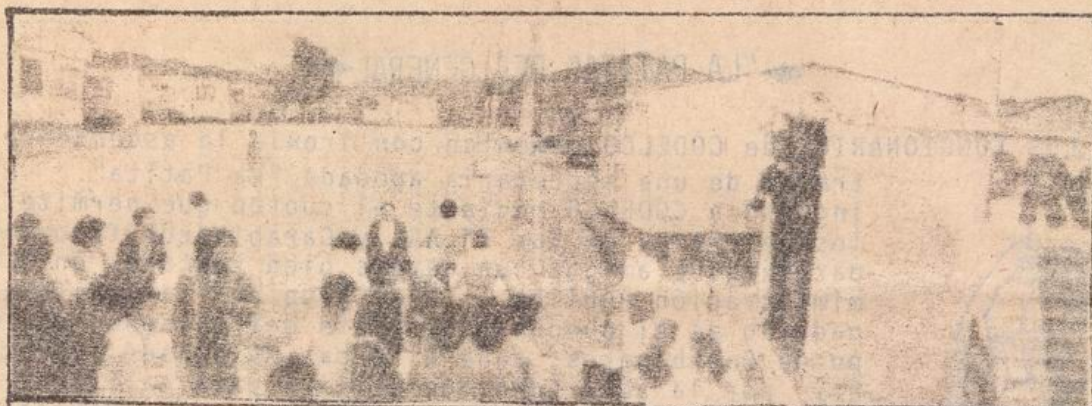
* El pueblo de Viña del Mar ha protestado violentamente contra la campaña por convertir la ciudad en un balneario de lujo para la burguesía y miembros del régimen. No es casual que Brigadas "Salvador Allende" colocaran tres artefactos explosivos en distintas discoteques el pasado 17 de enero. Estos atentados provocaron incendios en un local donde funciona el "Bim Bam Bum", el "Bowling" de Reñaca y la discoteque "Topsy-Topsy", donde se destruyó totalmente uno de los salones del local.

* Una bomba incendiaria colocada por una Brigada "Salvador Allende" dejó en la ruina el elegante local de venta de muebles "Gala Sears", ubicado bajo el Hotel Galerías Nacionales Holiday Inn, en San Antonio con Moneda. El incendio también ocasionó daños a la agencia de turismo "Ositur" y al autoservicio del hotel, sembrando el pánico entre los pasajeros -muchos de ellos, extranjeros- que corrieron a la calle al escuchar la fuerte explosión. Al menos así ya no podrán negar la existencia concreta de la Resistencia Popular chilena. Veinte días antes -el 7 de enero-, otra Brigada de Propaganda "Salvador Allende" colocó dos artefactos incendiarios en la discoteque "Eve", uno de los tantos centros de diversión que tienen los ricos y los explotadores en la capital. El local quedó completamente destruido. En un comunicado de prensa, la Brigada "Salvador Allende" señaló: "Nuestra acción de propaganda contra el "Eve" representa la decisión de la Resistencia Popular de combatir sin tregua a la clase opresora hasta derrocar a la dictadura..."



Incendio bajo el Holiday Inn

* En una rápida y audaz acción, un Comando de las Milicias de la Resistencia Popular expropió un camión de Soprole en la Avda. España de Viña del Mar el 30 de diciembre. El camión, cargado de productos lácteos, fue trasladado hasta la población "La Isla". Ahí los milicianos, con la ayuda de los mismos pobladores, distribuyeron la totalidad de los alimentos entre grandes muestras de alegría. Muchos de ellos recibieron con aplausos la llegada de los milicianos, quienes entregaron cientos de volantes llamando a luchar contra la dictadura incorporándose a las fuerzas milicianas de la Resistencia Popular.



Un miliciano enmascarado dirige la distribución de productos Soprole (Viña)

* Un corte de energía eléctrica provocó una Brigada "Salvador Allende" en el estadio Llano Subercaseaux, cuando se desarrollaba el "Primer Festival de la Canción del Gran Santiago"-8 de enero-. Lanzando una cadena a un cable de alta tensión en la Avda. Carlos Valdovinos, los brigadistas dejaron a oscuras cinco manzanas de la comuna de San Miguel, incluyendo el escenario de este festival organizado por Televisión Nacional y la Municipalidad de Santiago.

* El mismo 8 de enero, mientras parte de la comuna de San Miguel, se encontraba sin luz, en otros sectores de esta localidad se recibía el llamado de la Resistencia Popular a través de Radio Liberación. Durante todo el mes de enero la emisora clandestina ha estado difundiendo programas en la zona sur de Santiago a través del audio de Canal 7 de TV (comunidades de San Miguel, La Cisterna y San Bernardo). En San Bernardo, Radio Liberación interceptó el Canal 7 cuando comenzaba a transmitir un partido entre Colo-Colo y Cobre-Loa, con un máximo de sintonía. En campamentos, poblaciones y barrios se ha recibido con entusiasmo el mensaje de Radio Liberación y se espera con ansiedad nuevas transmisiones de la Voz de la Resistencia Popular.

RADIO LIBERACION EN EL AIRE

Ponga atención a las transmisiones de Radio Liberación, la Voz de la Resistencia Popular, a través del sistema de audio del Canal 7 de Televisión Nacional.

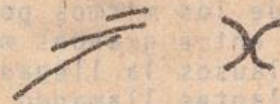
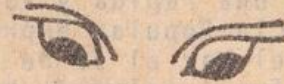
(Por ahora sólo en transmisiones dirigidas a Santiago).

Radio Liberación sale al aire a cualquier hora del día o de la noche. Sus microprogramas se escuchan en distintas comunas urbanas y suburbanas simultáneamente. Esté atento. Hoy puede responder a su comuna o localidad recibir el mensaje de Radio Liberación, la Voz de la Resistencia Popular.

(Próximamente se iniciarán las transmisiones dirigidas a provincias).

¡ LA VOZ DE LA RESISTENCIA NO LA ACALLA NADIE !

Secretos del régimen



◆ "LA PATITA" DEL GENERAL ◆



LOS FUNCIONARIOS de CODELCO comentan con ironía la ascendente estrellada de una secretaria apodada "La Patita". Ella ingresó a CODELCO mediante el cuoteo que permite a los generales de las FF.AA. y Carabineros favorecer a parientes y amigos con cargos bien rentados en la Administración Pública. En el caso de "La Patita", su padrino es el pundonoroso jefe del personal del Cuerpo de Carabineros, general Oscar Maldonado, conocido hoy por la severidad que utiliza para calificar las "faltas morales" de sus subalternos. "La Patita", como se adivinará, es la amiga íntima de Maldonado, y gracias a esos méritos de guerra goza de excelente sueldo y de reducida jornada de trabajo en CODELCO. Las gentilezas del general Maldonado llegan al extremo de enviarle diariamente su automóvil BMW, blindado, a recogerla desde la oficina. En CODELCO circula el rumor que "La Patita" es de armas tomar y que ha convertido al general Maldonado en un simple ordenanza al que gritonea por teléfono y le arma escándalos en la Dirección General de Carabineros.

◆ TELETON CON FORCEPS ◆

EL EQUIPO de la Teletón intentó forzar la participación de los mineros del carbón en la Teletón. Llamaron a la Vicaría de Pastoral Obrera de Conce para pedir se les contactara con los obreros del carbón y éstos aparecieran en cámara haciendo su donación. Se les respondió que acaso no sabían que estaban en huelga o cesantes, a lo cual la productora dijo que eso no importaba, que la plata (\$30.000) la ponía la Teletón, y que no se preocuparan por ello. Además la productora de TV (María Eugenia Moreno) señaló que también habría una retribución para la Vicaría por su gestión mediadora (un porcentaje). Por supuesto el ofrecimiento fue rechazado por la Vicaría por su carácter inmoral. Además los mineros del carbón nunca han sido conducidos por la Vicaría de Pastoral Obrera, así que la productora de Don Francisco además de usar un método escandaloso para darle más color y emoción al show de la "Unidad Nacional", estaba llamando al teléfono equivocado. ¡Más dura habría sido la respuesta que le habrían dado en las sedes sindicales!

◆ LA FACH CONTRA MAPUCHES ◆

ABSOLUTO SILENCIO pesa sobre un grave incidente protagonizado por la FACH y Carabineros en el sur. La FACH, imitando a los terratenientes, usurpó terrenos de la comunidad mapuche de Tirúa para construir una pista de aterrizaje. La usurpación fue rechazada por los mapuches y en represalia, la FACH ordenó se asesinara e hiciera desaparecer a un campesino para escarmentar al resto. De este nuevo crimen se encargó Carabineros. Pero los mapuches de Tirúa aún no aceptan someterse. En cuanto a la pista de aterrizaje, en Tirúa ha trascendido que se proyecta utilizarla en operaciones contrainsurgentes.



"EL GRUPO DETECTADO EN NELTUME REALIZABA UN TRABAJO INICIAL PARA EL ESTABLECIMIENTO DE FUERZAS GUERRILLERAS PERMANENTES. FUE GOLPEADA UNA PARTE DE SU FUERZA COMBATIVA, PERO EL RESTO PERMANECE. ES MAS, SE DESARROLLA Y CRECE."

Nelson Gutiérrez, Segundo Secretario General del MIR, en declaraciones a la revista mexicana "Por Esto!"

UNA GUERRA INVENCIBLE

* Hacía un año que un grupo de combatientes de la Resistencia Popular trabajaba en las zonas rurales y montañosas del interior de Valdivia, cuando fueron detectadas por la dictadura que movilizó a más de 2.000 efectivos al lugar. En diversos enfrentamientos, entre el 11 y el 21 de septiembre de 1981, las fuerzas de la contrainsurgencia sufrieron más de 20 bajas. Ocho guerrilleros, militantes del MIR, varios de ellos de origen campesino y de destacada trayectoria revolucionaria, cayeron heroicamente, dejando la vida en el cumplimiento de una tarea de amplias proyecciones para la lucha libertaria del pueblo chileno.

Ellos formaban parte de un destacamento revolucionario que durante meses realizara labores de exploración para la extensión y desarrollo de la lucha de resistencia y guerrillera en el campo. "La experiencia que ellos realizaron -señala Nelson Gutiérrez- demuestra que estos grupos pueden sobrevivir y afianzarse en una naturaleza adversa, asegurando un desarrollo de este tipo de fuerza y este tipo de lucha. El desarrollo de la guerra popular en Chile, su curso difícil, complejo, pero victorioso, es ya invencible. Y el desarrollo de la guerrilla rural es un elemento integrante de la guerra popular."

Los impenetrables bosques de Neltume fueron el escenario -cuidadosamente elegido- para dar un importante paso adelante en el desarrollo de esta guerra. Allí, como en otras zonas del país, se ha dado inicio a la constitución de guerrillas permanentes que forman parte de una concepción de guerra popular que implica la utilización de todas las formas de lucha para derrocar a la dictadura monopólica. Está claro para todos los revolucionarios que la caída de una parte de los combatientes de Neltume, que constituye una dolorosa pérdida para la

resistencia, no anula este proyecto; por el contrario, ellos entregaron aportes que permiten desde ya ir avanzando en el desenvolvimiento de la guerra.

El Secretario General del MIR, Andrés Pascal Allende, entrevistado ampliamente por la revista "Por Esto!" (No. 17, octubre, 1981), afirma en esta publicación: "Es posible derrotar a la dictadura aunque ella tenga mucha más fuerza militar que nosotros, porque ella carece de la fuerza social, moral, política que tiene nuestro pueblo. El pueblo puede alcanzar la supremacía estratégica y derrotar a la dictadura, porque puede movilizar al conjunto de sus fuerzas, sus inagotables recursos -sociales, políticos, ideológicos y militares-, para ponerlos en el combate directo contra la dictadura."

Sin duda, las distintas experiencias que el pueblo ha ido acumulando en la lucha reivindicativa y democrática, en la lucha política, ideológica, etc., han reafirmado la necesidad de desarrollar conjuntamente diversas formas de lucha armada que permitan enfrentar con éxito el aparato represivo de la tiranía. Tanto en los actuales como en los futuros

enfrentamientos se plantea como elemento indispensable la creación de una fuerza militar del pueblo y de la Resistencia Popular que permita combatir cada vez con más éxito y, finalmente, derrotar a las fuerzas militares y represivas que resguardan el poder dictatorial.

FUERZA MILITAR

Se sabe que la conformación de esta fuerza militar no puede improvisarse. Debe irse desarrollando paso a paso. Y en Chile, este proceso ya comenzó.

Andrés Pascal Allende, quien también es miembro del Mando Nacional de las Milicias de la Resistencia Popular, explica como se concibe este proceso:

"Pensamos que el instrumento estratégico es la construcción de un Ejército Revolucionario compuesto por destacamentos regulares e irregulares, operando tanto en los centros urbanos, como suburbanos y rurales, en las zonas de la cordillera, como en el llano, en el norte y en el sur.

"... El trabajo político hacia las fuerzas armadas del régimen es una vertiente importante, pero que coadyuva al trabajo central de construir la fuerza militar propia. Esta se forma en el combate directo contra el enemigo, por todo el país, a través de la guerra de guerrillas en sus múltiples formas, adaptadas a las condiciones sociales, políticas y geográficas de nuestro país.

"Hemos iniciado la formación de las Fuerzas Armadas de la Resistencia Popular, que son formas más directas de participación del pueblo en la guerra, mediante acciones pe-



Miguel Cabrera Fernández, "PAINE", miembro del Comité Central del MIR y jefe del grupo guerrillero de Neltume.

" ESTOS HOMBRES EXPRESAN LO MEJOR DE NUESTRO PUEBLO. CON ELLOS SE PIERDE UNA GRAN EXPERIENCIA, UNA ENORME FUERZA MORAL, UNA SIGNIFICATIVA CAPACIDAD DE COMBATE. PERO QUEDA SU EJEMPLO, Y SU EJEMPLO GANA YA NUEVOS COMBATIENTES QUE ALZAN SUS MANOS PARA TOMAR EL FUSIL DE LOS CAIDOS."

Nelson Gutiérrez

queñas en las poblaciones, como las de castigo a los soplones, confiscar y repartir alimentos, hacer sabotajes menores en las fábricas, copar escuelas, hacer tomas de terrenos, de embajadas, organizar mítines relámpagos, vinculados con las movilizaciones populares.

"Pero junto con las Milicias, hemos constituido también Grupos de Combate que ya constituyen fuerzas guerrilleras. Esta fuerza es el embrión de la que a través del desarrollo de la lucha, se conformará en el Ejército de la Resistencia Popular. Estos Grupos de Combate, tienen un nivel de desarrollo superior a las Milicias y son los que actualmente realizan las acciones de recuperación de fondos y armamento, acciones contra los cuarteles de la policía, golpes importantes a los aparatos represivos, sabotajes mayores, etc.

"Nuestro esfuerzo está hoy dirigido a extender nacionalmente la acción miliciana y guerrillera. Es sólo a través del combate como podemos desgastar la capacidad represiva de la dictadura y acumular una creciente fuerza militar propia. Las Milicias y los Grupos de Combate se fortalecen en la acción. Y en la acción, también se constituirá el Ejército de la Resistencia.

"Este es el único camino para conformar a las Fuerzas Armadas de la Resistencia Popular que derrotarán a las fuerzas de la dictadura y garantizarán la democracia popular revolucionaria en Chile."

LA GUERRILLA RURAL

El impulso de la lucha guerrillera en la actualidad busca extender a nivel nacional acciones de desgaste del aparato económico, político y militar del régimen dictatorial. A estas acciones se han ido incorporando, junto a los sectores de masas urbanos -y con mayor lentitud-, los trabajadores del campo que viven en una situación de explotación, pobreza y represión extremas. Junto a otras formas de lucha, en las zonas rurales se va vislumbrando la resistencia armada como el único camino de rebelión para romper con la miseria y la opresión.

Justamente, la experiencia de Neltume demostró que las zonas campesinas, la montaña, son regiones propicias para iniciar la construcción de fuerzas irregulares de carácter permanente, capaces de transformarse en fuerzas semirregulares, en fuerzas regulares y, posteriormente, en Ejército Popular.

**"estos hombres...
expresan lo mejor de nuestro pueblo"**



Pedro Yáñez Palacios



Patricio Calfuquir H.



Julio Riffo Figueroa

NELTUME

NELTUME

"nuevos combatientes alzan sus manos

para tomar el fusil de los caídos"

"La lucha guerrillera en las ciudades y su extensión al campo -señala Nelson Gutiérrez- es una de las formas que naturalmente asume la lucha de las masas populares contra el régimen dictatorial."

Y agrega el dirigente del MIR: "Así como la lucha guerrillera se ha ido extendiendo en las ciudades desde 1980, así deberá progresivamente extenderse también hacia las zonas rurales, según los ritmos que haga posible la lucha de clases, el trabajo político, organizativo y la lucha de la Resistencia Popular."

"Es sabido que el punto neurálgico que asegura el éxito o el fracaso de una fuerza guerrillera es su vinculación con la población, su base social de apoyo. Los obreros, el campesinado mapuche, el pueblo en general, apoyan a las fuerzas guerrilleras que combaten. En Valdivia, en Neltume, en el sur y el norte de Chile, la lucha armada tiene garantizada su continuidad."

La resistencia armada logrará una creciente legitimidad, simpatía y apoyo popular porque el pueblo ve que se está desarrollando una guerra justa, que responde a sus intereses y reivindicaciones y porque no se ve otro camino posible para derrocar la dictadura que el de la rebelión.

Sin embargo, esta lucha no puede concebirse sin enormes esfuerzos y sacrificios. Y uno de ellos lo representan los compañeros caídos en Neltume que debieron superar grandes dificultades para sobrevivir en duras condiciones, que murieron combatiendo, convencidos que la tiranía será derrotada levantando muchos focos de rebelión armada y de masas en todo Chile.

Como expresara Nelson Gutiérrez, "la caída de estos compañeros no es un revés político de la lucha y la estrategia de la Resistencia Popular: no, se trata de un revés militar transitorio que los planes de desarrollo y extensión de la guerra popular deben siempre considerar. Esos hombres expresan lo mejor de nuestro pueblo. Con ellos se pierde una gran experiencia, una gran experiencia; una enorme fuerza moral, una significativa capacidad de combate. Pero queda su ejemplo, y su ejemplo gana ya nuevos combatientes que alzan sus manos para tomar el fusil de los caídos".*



Próspero Guzmán Soto



José Monsalve Sandoval



Rene Bravo Aguilera



Raúl Obregón Torres

NELTUME

ESA SANGRE NO SE HA SECADO

Esa sangre no se ha secado
(no han sacado nada asesinándolos)
corre la lleva la lluvia inquebrantable
(no llorarlos, vengarlos es la consigna)
corre esa sangre la tierra

quemando pastizales
cortando ríos

lava

que bosqueja desde los bosques de Neltume
un sendero lleno de sentido
esa sangre pesa en el tiempo

grados de heroísmo que se traducirán al lenguaje
de las acciones

(como perros policiales la muerte los mordió defendiendo
los privilegios del amo)

Por amor a los trabajadores se convirtieron en guerreros
cuatro obreros dos estudiantes y un topógrafo

La tarea que nos dejaron es convertir su sangre en fuego
sembrar fuego en la noche hasta que brote

La aurora en Neltume ha comenzado
a ver si va haber asesinos

que resisten

a un obrero resucitado en miles de milicianos
a ver si les alcanzan las balas

para matar a estos muertos que se levantan
en armas todo el pueblo un día como en Nicaragua

Está fresca esta sangre roja y negra
y bosqueja un sendero que es una variante

de ese camino que abrieron en la piel de América
Sandino Che Allende

aquí hoy no tiene cabida la queja
aquí hay siete fusiles

esperando que miles de compañeros los cojan.

Septiembre, 1981.

Américo Cienfuegos

¡ LA RESISTENCIA !

CAMPESINA TRIUNFARA!

Trabajo y salario se defienden



luchando

A COORDINAR SINDICATOS Y A FORMAR COMITES DE CESANTES POR LOCALIDADES Y POR CORDONES INDUSTRIALES. ★

~~~~~  
A REALIZAR MITINES RELAMPAGO Y BARRICADAS CALLEJERAS. ★

~~~~~  
A INSTALAR OLLAS COMUNES FRENTE A LAS INDUSTRIAS. ★

~~~~~  
A GOLPEAR A LOS PATRONES QUE TRATEN DE IMPONER REBAJAS DE SALARIOS Y DESPIDOS DE TRABAJADORES. ★

~~~~~  
EN LA RESISTENCIA POPULAR Y EN SUS MILICIAS LOCALES HAY PEGA PARA TODOS LOS QUE LUCHAMOS POR ECHAR ABAJO A LA DICTADURA MILITAR DE LOS GRANDES PATRONES. ★

~~~~~  
**!SOLO LA LUCHA**

**NOS HARA LIBRES!**